

Oppvekst og kultur

Tiltak 2:

Skolene: **Newton**

F.24.06.14 vedtak: Ut fra tiltaksoversikten vil formannskapet i første omgang prioritere følgende saker til utredning/vurdering.

Vurdering/utredning:

Saksprotokoll i Kommunestyre - 20.05.2010

Behandling:

Siv Mossleth foreslo følgende tilleggspunkt:

I Saltdal etableres det også Newtonrom hvor kompetansemål nås ved fokus på båtbygging og kverstein.

Formannskapets innstilling ble enstemmig vedtatt.

Siv Mossleths forslag falt med 21 mot 2 stemmer.

Enstemmig vedtak:

Saltdal kommune deltar i prosjektet Newton – Salten fram til utgangen 2012, deretter vurderes varig ordning.

Det utarbeides en pedagogisk forankring i forhold til kompetansemåla i læreplanen.

Det settes av årlig kr 200 000 i prosjektperioden til drift.

Ved prosjektperiodens utgang, valgte kommunestyret å godkjenne årlig beløp på 200.000,-kr både i 2013 og 2014.

Samtidig opphørte ekstern støtte til skyss/reiser til andre Newtonrom fra og med 2013.

For å klare deltakelse både i First Lego League og Newton Saltdal, og deltakelse i faglig nettverk, var en avhengig av sponsorstøtte.

Å leie seg inn på Nordland Nasjonalparksenter for Newton-arbeid medfører høye leiekostnader.

Newton er et godt konsept, men har ikke livets rett i dagens organisering for Saltdal. Noen alternativer kan være:

- Newtonrom lagt til en av skolene
- Newton tilpasses i valgfag, men krever da fleksibel organisering
- Event. Andre løsninger

Uansett videre Newtondrift vil være avhengig av en viss økonomi.

Jeg ber derfor skolene vurdere Newton,- få gjerne med uttalelser også fra tillitsvalgte.

Uttalelser sendes gjennom rektor. Svarfrist: 31.okt

Konklusjon: Saken legges til politisk behandling i Levekår 1.des.

2

Kristian Oese

Fra: Torodd Moen
Sendt: 27. oktober 2014 08:58
Til: Kristian Oese
Emne: SV: Budsjett 2015 og NEWTON

Saken ble drøftet på nettverksmøtet 241014 og hver skole kommer med egen uttalelse.

Rognan barneskole har tidligere hatt en lærer som har hatt ressurs knyttet til Newton, Heidi Naurstad. Hun hadde hovedansvaret for legodelen. Opplegget som har vært kjørt via Frank har vært og er tilpasset ungdomstrinnet.

Rognan barneskole mener det er viktig at vi tar vare på den kompetansen som er opparbeidet i prosjektet og lar våre elever i Saltdal få ta del i denne framover. Dette kan gjøres uten større omkostninger for skolene ved å utnytte kompetanse på tvers.

For Rognan barneskole vil det derfor ikke ha nevneverdig betydning om Newton nå ikke lenger opprettholder den kommunale støtten i budsjettet.

Mvh
Torodd

Fra: Kristian Oese
Sendt: 21. oktober 2014 15:08
Til: Ronny Seljeseth; Torodd Moen; Hege Elisabeth Dahl Edvardsen; Anne Marie Nordnes
Kopi: Elisabeth Larsen; Anne Marie Holand; Frank Borkamo
Emne: Budsjett 2015 og NEWTON

Se vedlegg.

Kristian Øse
Kommunalleder oppvekst og kultur
Kristian.oese@saltdal.kommune.no
75682016/90408559





8250 ROGNAN

3

Vår ref:HDE

Deres ref:

Dato: 28/10-14

Til kommunalleder for oppvekst og kultur

Uttalelse om Newton

FIRST Scandinavia har siden 2003 utviklet Newton-konseptet i samarbeid med ressurspersoner i norsk skole. Målet har vært å gi flest mulig barn og unge gode lærings- og mestringsopplevelser med tekniske - og naturvitenskapelige fag. I Newton-konseptet er det Newton-rom, som gir læreplanbasert undervisning i skoletid. Det har vært knyttet flere ulike lærere til prosjektet i Saltdal, men Frank Borkamo har vært den som har holdt på med dette lengst. Frank er ansatt ved Rognan Ungdomsskole og underviser i naturfag og kroppsøving i tillegg til Newtonansettelsen.

Litt historie:

Vinter/vår 2006 ble det utviklet undervisningsopplegg under Newtonprosjektet ved Nordland Nasjonalparksenter. To lærere fra Saltdal kommune, Salten friluftsråd, Nordland nasjonalparksenter og FIRST Scandinavia har vært med på utviklingen. Siden 2006 har Frank Borkamo stått for gjennomføringen sammen med en innleid lærer. Det har blitt leid lokaler ved Nasjonalparksenteret i tillegg til uteaktiviteter. Saltdal kommune har vært prosjekteier og bevilget penger årlig til prosjektet.

Aktivitetene i undervisningsopplegget:

- Fysisk aktivitet og kosthold, blodsuktermåling og pulsmåling
- Vannstudier
- Opplæring og bruk av GPS og navigasjon
- Ernæring sett i sammenheng med fysisk aktivitet, blodsukker og pulsfrekvens

Ved Rognan Ungdomsskole er det 10.trinn som har deltatt i undervisningsopplegget. Klassene har knyttet opplegget til tur til Solvågtind med overnatting i telt på Storbjord og undervisning ved Nasjonalparksenteret dagen etterpå.

Fra og med 2013 opphørte støtte til skyss/reise i Newtonprosjektet, og da ble det ikke mulig for RUSK å sende elevene til andre Newtonrom (til f.eks. Beiarn og Fauske).

Dermed fikk elevene kun tilbud om deltakelse i Newtonrommet i Saltdal.

Newtonsatsningen i Saltdal:

- Gir elevene variert og praktisk undervisning
- Har teknologi- og realfagsfokus
- Har lærer med god realfagskompetanse
- Er i tråd med regjeringens satsningsområder for grunnskolen
- Gir kommunen et positivt renommé når det gjelder satsningen på realfag, varierende og praktiske undervisningsmetoder
- Viser at vi er en foregangskommune!
- Gir elevene gode naturopplevelser, både lokale og tilreisende elever

Våre erfaringer med Newton:

- Vi har opplevd å ha ivrige og fornøyde elever etter endt opplegg.
- Tidligere elever ved skolen trekker fram disse opplevelsene som svært positive.
- Alle elevene har vært i fysisk aktivitet og oppnådd stor mestringsfølelse (spesielt da de har nådd toppen av Solvågtind).
- Lærerne kommer til et ferdig opplegg som er godt gjennomtenkt og utført.
- Frank er drivkraften bak prosjektet og er dyktig i gjennomføringen. Han har fått svært gode tilbakemeldinger på det arbeidet han gjør.
- Frank bruker sine erfaringer og sitt engasjement i den daglige undervisningen på skolen.

Hvis politikerne ønsker å gjøre endringer i prosjektet foreslår RUSK følgende:

- Beholde årlig sum avsatt til drift slik at vi kan fortsette å legge til rette for praktisk og variert undervisning i tillegg til satsning på realfag.
- Fortsette å bruke Frank i ca 20-30% stilling – 1 dag pr uke, lønnet av kommunalleders budsjett
- Newtonrommet kan godt være lokalisert på RUSK

- Frank lager opplegg for de tre skolene i kommunen knyttet til ønsker og behov som skolene har, knyttet til
 - Realfag
 - Teknologi
 - Praktisk og variert undervisning
 - Bruke tankene som ligger til grunn for Newtonprosjektet

Ungdomsskolene i Norge er med i et nasjonalt utviklingsarbeid som heter *Ungdomstrinn i utvikling*. I den forbindelse har det blitt utarbeidet et strategidokument av Kunnskapsdepartementet: «Strategi for ungdomstrinnet». En av grunntankene i dette dokumentet er at elevene får *motivasjon og mestring for bedre læring gjennom mer praktisk og variert undervisning*. Newton har således bidratt positivt til at elevene ved RUSK har fått undervisning på en annen måte enn i klasserommet.

I skrivet fra kommunalleder der vi blir bedt om å uttale oss om Newton, er et av de opplistede alternativene å legge Newton til valgfag. Valgfag ble innført av kunnskapsdepartementet for tre år siden. Målet var en mer praktisk og variert undervisning for elevene. Som beskrevet tidligere startet også arbeidet med ungdomstrinn i utvikling i denne perioden. Alt dette skulle være med på å gi elevene økt motivasjon og mestring. Valgfaget er dermed ikke den eneste arenaen for slik undervisning, men det skal implementeres på mange måter i skolehverdagen. Skolen tilbyr fem valgfag med ulikt innhold og kompetansemål. Et av valgfagene er «Teknologi i praksis», der ca 15% av elevene deltar. Skolen ønsker ikke at Newton skal inngå som en del av valgfaget på skolen, nettopp fordi vi ønsker et opplegg som omfatter **alle** elevene.

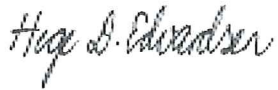
I kunnskapsdepartementets «Strategi for ungdomstrinnet» påpekes skoleeiers ansvarsområder når det gjelder skoleutvikling. Aktive skoleeiere er viktig forutsetning for utviklingsarbeid ved skolen. «*Det forventes at skoleeiere:*

- *Støtter skolens arbeid for å få til mer praktisk og variert undervisning på ungdomstrinnet»*
- (s.13)

6

Vi ønsker at kommunen viser vilje til å støtte gode opplegg og forstår betydningen av å bevilge penger til gjennomføringen av prosjektene. I tillegg vil vi at det satses på en varig og forutsigbar løsning, som gjør det mulig å jobbe langsiktig med de prosjektene som vi mener er viktige.

Med hilsen



Hege Dahl Edvardsen

7

Tillitsvalgte ved Rognan Ungdomsskole
v/Lisa M. Jensen og Per Atle S. Skalmerås
Rognan Ungdomsskole
8250, Rognan

31.10.2014

Saltdal Kommune


Uttalelse fra klubben på RUSK om evaluering av NEWTON-prosjektet

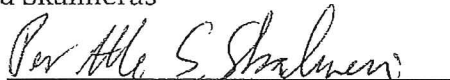
Rognan Ungdomsskole har avholdt et klubbmøte 23.10.14, for å kartlegge medlemmenes (Lærernes) erfaringer med "Newton Saltdal". Hver høst deltar 10. trinn fra vår skole. Dette er et vidtfavnende tverrfaglig opplegg med realfaglig forankring. Dette opplegget er godt integrert og prioritert i våre fagplaner. Det drives relatert for- og etterarbeid på skolen i anledning dette prosjektet for å fremme elevenes læring. Dette er i tråd med regjeringens uttalte "Satsing på realfag"¹. Newton-opplegget er også et godt bidrag til "praktisk og variert undervisning", som skal være et av våre fokusområder, slik det er beskrevet i Saltdal kommunes virksomhetsplan for 2013-2014². Særlig aktuelt er også Rognan Ungdomsskoles innpass i pulje 1 i den landsomfattende ungdomsskolesatsingen (Bla. SKU/GNIST), "Ungdomstrinn i utvikling"³.

Andre signifikante, ikke-faglige faktorer som ble vektlagt av lærerne:

- Elevers følelse av mestring gjennom å bestige et formidabelt fjell.
- Elevene får oppleve området omkring Storjord med blant annet Nasjonalparksenteret, Junkerdalsura, spektakulære Solvågtind og naturområdet i Øvre Saltdal generelt. Dette kan også bidra til å styrke lokal tilhørighet og identitet.
- Sosialt styrkende og samlende virkning på elevgruppene.
- Elever med ulike oppvekstvilkår og sosiale forutsetninger får en opplevelse de kanskje ellers ikke ville fått.

Lisa Mari Jensen og Per Atle Strand Skalmerås





Rognan Ungdomsskole
31.10.2014

¹ Kunnskapsdepartementet, Hjukse, sist oppdatert 15.10.2014:
31.10.2014, <http://www.regjeringen.no/nb/dep/kd/tema/grunnopplaring/satsingsomrader/et-felles-loft-for-realfagene.html?id=279649>

² Virksomhetsplanen for Saltdal kommune 2013-2014:
31.10.2014, http://www.saltdal.kommune.no/images/files/vedl_jevekaar_vplan_skolene.pdf

³ Udir.no: 31.10.2014, <http://www.udir.no/Utvikling/Ungdomstrinnet/>



8



Arkiv: Skolefaglig		Vår ref. : AMN	Dato: 03.11.14
-----------------------	--	-------------------	-------------------

Kommunalleder Kristian Øse
Rådhuset
8250 Rognan

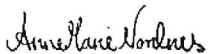
Angående Newton

Røklund skole har følgende uttalelse angående Newton:

Ungdomstrinnet ved Røklund skole har drøftet alternativer i forhold til dagens organisering av Newton, og ser muligheter i å legge opplegget som Newton har gjennomført inn i sitt eget årshjul. Det forutsetter tilgang på det utstyret som Newton har hatt tilgang på. Utstyret må da forutsettes lagres på et fast og tilgjengelig sted for alle tre skolene.

Røklund skole kan ut fra dette gjennomføre opplegget ut fra egen skole.

Med vennlig hilsen


Anne Marie Nordnes
rektor



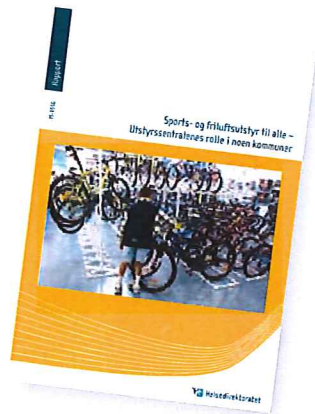
Hvordan etablere utstyrssentral – Fysisk aktivitet og friluftsliv

IS-1781

Innhold

Hva er en utstyrssentral	2
Bakgrunn	2
Hvorfor utstyrssentral	3
Felles mål	3
Suksesskriterier	3
Råd for etablering av utstyrssentral	5
Finansiering	6
Mulige finansieringskilder	7
Ulike driftsmodeller	8
Samarbeidspartnere	9
Aktører	10
Bruksområder	11

Hftet er en videreføring fra erfaringene i rapporten Sports- og friluftsutstyr til alle. Bestillingsnummer IS-1556.



Hva er en utstyrssentral

Et sted hvor familier, skoler/ barnehager og frivillige organisasjoner kan låne, eller for en billig penge, leie utstyr til fysisk aktivitet, enten det handler om sport eller friluftsliv.

Bakgrunn

Vi lever i et samfunn der befolkningens helse er god, men det er store forskjeller mellom ulike sosiale grupper. De som har god økonomi og høy utdanning har som oftest best helse, mens de med lavest inntekt og utdanning, har dårligst helse. Utfordringene er å jevne ut helseforskjellene. 20% av voksne i Norge tilfredsstillende gjeldende anbefalinger for fysisk aktivitet. Anbefalingene er minst 30 minutters daglig moderat fysisk aktivitet.

Regelmessig fysisk aktivitet i barne- og ungdomsårene bidrar til helse og trivsel. Dette kan også ha en positiv virkning på helsen senere i livet. En norsk kartlegging av fysisk aktivitet fra 2005-2006 viser at bare halvparten av ungdom på 15 år beveger seg nok, og det er flere gutter enn jenter på ni år som er regelmessig fysisk aktive.

I Stortingsmelding nr. 47 - Samhandlingsreformen - som Helse- og omsorgsdepartementet

la frem sommeren 2009, vektlegges lavterskelsaktiviteter i kommunene. En utstyrssentral er å betrakte som en type lavterskeltilbud for å kunne delta i sport, fysisk aktivitet og friluftsliv. I Stortingsmelding nr. 20 - Nasjonal strategi for å utjevne sosiale helseforskjeller, presenteres en omfattende og langsiktig strategi for å redusere sosiale helseforskjeller. Ett av målene går ut på økt fysisk aktivitet.

Hvorfor utstyrssentral

- Alle bør ha like muligheter til å utøve fysisk aktivitet og friluftsliv, uavhengig av sosial bakgrunn og status.
- Ved å gjøre sports- og friluftsutstyr tilgjengelig i nærmiljøet, gratis eller svært prisgunstig, vil utstyrssentraler trolig kunne bidra til å få flere i aktivitet.
- Det er viktig å bidra til at det opprettes flere utstyrssentraler rundt omkring i Norge. Dermed kan flere oppleve glede i å drive et mangfold av sports- og friluftaktiviteter.



Felles mål

Det skal være enkelt for en kommune å etablere og drifte en utstyrssentral. En utstyrssentral skal bidra til at utstyr til sports- og friluftaktiviteter blir tilgjengelig for alle.

Suksesskriterier for opprettelse av utstyrssentraler

For å sikre at utstyrssentralene blir brukt, er det noen sentrale kriterier som bør oppfylles. Her er noen anbefalinger som vil gjøre det enklere for de som har driftsansvar og for brukerne. Anbefalingene er basert på en kartlegging av 16 utstyrssentraler som Helsedirektoratet gjorde i 2008.

- Forankring av arbeidet i kommunen
- Tilskudd fra fylkeskommunen
- Barn og unge som en viktig målgruppe
- God tilgjengelighet og sentralt plassert i nærmiljøet
- Beliggende i forbindelse med etablerte ungdomshus, og/eller i forbindelse med områder som egner seg for fysisk aktivitet
- Gode fleksible åpningstider
- Sports- og friluftsutstyr med høy kvalitet
- Friluftslivsutstyr, ski, skøyter, sykler og utstyr til ballaktiviteter

Samarbeid med sportsbutikk

Det er en fordel om utstyrsentralen har en god avtale med en lokal sportsforretning. En tett dialog med sportsforretningene vil gi store fordeler i forhold til gode rabatter på utstyr, og ikke minst med tanke på hjelp til vedlikehold og oppgradering av utstyr. Gode innkjøpsavtaler og markedsføring kan forhandles fram i samarbeid med sportsbransjen og sportsbutikk. Større anskaffelser bør man vurdere å legge ut på anbud.

Kvalitet på utstyr

Målsetning med all form for fysisk aktivitet for barn og unge er gode opplevelser. For å få dette er utstyret en viktig faktor. Det er derfor av stor betydning at utstyret som anskaffes er av god kvalitet og at utstyret vedlikeholdes regelmessig. Et bredt sortiment og varierte størrelser er viktig. En skøyteopplevelse ødelegges for eksempel raskt ved at skøytene ikke er skarpe.



“

Viktige råd for etablering av utstyrssentral

”Få til et godt samarbeid mellom fylkeskommunen, kommunen og en attføringsbedrift”

”Søk midler fra forskjellige samarbeidsparter – tenk muligheter og ikke begrensninger”

(Tia utstyrssentral på Fauske ved ansvarlig leder Stig Grunnvaag)

”Ha god kontroll på hvem som låner utstyret, og at det leveres tilbake”

”Vi samarbeider med Oslo Idrettskrets om finansiering via storbymidlene”

”Arranger åpne dager slik at utstyrssentralen blir kjent, og at man kan prøve forskjellig utstyr”

(Bjørndal IF ved daglig leder Trine Gretemeier)

”

Markedsføring

Informasjon om sentralen formidles gjennom blant annet oppslag, brosjyrer, informasjonsskriv, nettsider og aviser. God markedsføring av utstyrssentralen i lokalmiljøet f.eks. til skoler, frivillige organisasjoner og foreldre vil være en av de viktigste suksessfaktorer for å oppnå høy utlånsfrekvens på utstyr. Her bør det tenkes kreativt og nytt for å engasjere enda flere brukere av utstyrssentralene.



Tips

Tips for hva som skal til for å etablere en god og funksjonell utstyrssentral finner du på:

www.helsedirektoratet.no/

Sentral informasjon om utstyrssentraler finner du på:

www.helsedirektoratet.no

[www.friluftsliviskolen.no/
tilrettelegging/utstyrssentraler](http://www.friluftsliviskolen.no/tilrettelegging/utstyrssentraler)

[www.sportsbransjen.no/
utstyrssentral](http://www.sportsbransjen.no/utstyrssentral)

Finansiering

Eksisterende utstyrssentraler har forskjellige finansieringsmåter.

Noen kommuner støtter og drifter sentralene selv, mens andre steder er det et spleiselag mellom kommune, interkommunalt friluftsråd, fylkeskommune, frivillighet, kommersielle aktører og attføringsbedrifter. I tillegg har humanitære organisasjoner, som for eksempel Kiwanis, sørget for finansiering og drift i enkelte kommuner. Noen frivillige organisasjoner låner ut utstyr gratis. Det finnes også eksempler på tiltak der sportsbutikker låner ut gratis utstyr for eksempel ski, skøyter, fiskeutstyr osv.

I tabellen på neste side er det listet opp noen vanlige finansieringsordninger som det er mulig å søke midler gjennom.



Mulige finansieringskilder

Ordning	Kontakt
"Mindre kostnadskrevenne nærmiljøanlegg"	Kommunen eller fylkeskommunen
Tilskudd til lokale lag og foreninger	Idrettsrådet
Lokale aktivitetsmidler (LAM)	Idrettsrådet
Partnerskap for folkehelse	Kommunen eller fylkeskommunen
Tilskuddsmidler fra de fleste departementer	Fylkesmannen eller fylkeskommunen
Spillemidler	Idrettskretsen, fylkeskommunen, kommunen
Storbymidler	Barne- og likestillingsdepartementet
Tiltak mot fattigdom	Barne- og likestillingsdepartementet og NAV
DnB NOR-fond	DnB-NOR
Andre offentlige tilskuddsordninger	Kommune, fylkesmann, direktorat, departement
"Mindre kostnadskrevenne anlegg for friluftsliv"	De interkommunale friluftsrådene

I de fleste tilfeller bidrar kommunen gjennom å stille lokaler til disposisjon gratis. I mange tilfeller betjenes sentralen av kommunen alene, eller i samarbeid med en eller flere frivillige organisasjoner. I andre tilfeller sørger en attføringsbedrift for drift. Enkelte utstyrsentraler tar en lav leie for deler av utstyret, noe som bidrar til finansiering og vedlikehold.

Ulike utstyrsentraler kan ha utstyr til en verdi av alt fra kr 25 000 til en million. Gode tilbud på utstyr fra sportsbutikk eller leverandør vil mange ganger være en viktig del av finansieringen.

Andre muligheter til finansiering kan være midler fra private aktører, legater og fond. Man kan også kreve en avgift fra organisasjoner og virksomheter som låner utstyr.

Ulike driftsmodeller

Det finnes forskjellige erfaringer om organisering av utstyrssentraler. Nedenfor er det vist seks forskjellige modeller for organisering.

Storbymodellen

Kommunen har ansatte som drifter, deltar ved aktiviteter på skoler og vedlikeholder materiell.

Eksempel: FRIGO i Oslo.

Skolemodellen

Skolen har kjøpt inn utstyr til en utstyrsbase som finnes på skolen. Elever, lærere og andre ansatte sørger for vedlikehold og administrasjon av utstyret.

Eksempel:

Søndre Land Ungdomsskole, Oppland. Videre har Direktoratet for naturforvaltning laget en oversikt over utstyrsbaser som kan benyttes av skolen.

Friluftsrådmodellen

Det interkommunale friluftsrådet kjøper inn friluftsutstyr og har ansvar for vedlikehold og supplering. Daglig drift tar de selv eller setter bort til lokale aktører – skoler, kommuner, lag/organisasjoner, grunneiere.

Eksempel:

Ofoten Friluftsråd drifter sentralen selv. Friluftsrådet Vest har sentraler i sine medlemskommuner som driftes av skoler og kommuner.



Bygd- og småbymodellen

Kommunen har etablert og drifter sentralen i egne lokaler, eventuelt i samarbeid med andre aktører.

Eksempel: Utstyrssentralen i Alstahaug kommune i Nordland, hvor man i tillegg har utstyrssentraler på flere skoler i kommunen. Et annet eksempel er Fauske kommune, som har organisert drift av utstyrssentralen i samarbeid med en attføringsbedrift.

Idrettslagsmodellen

Idrettslag har etablert og drifter sentralen for utlån av utstyr til organisert og uorganisert aktivitet.

Eksempel: Bjørndal IL i Oslo

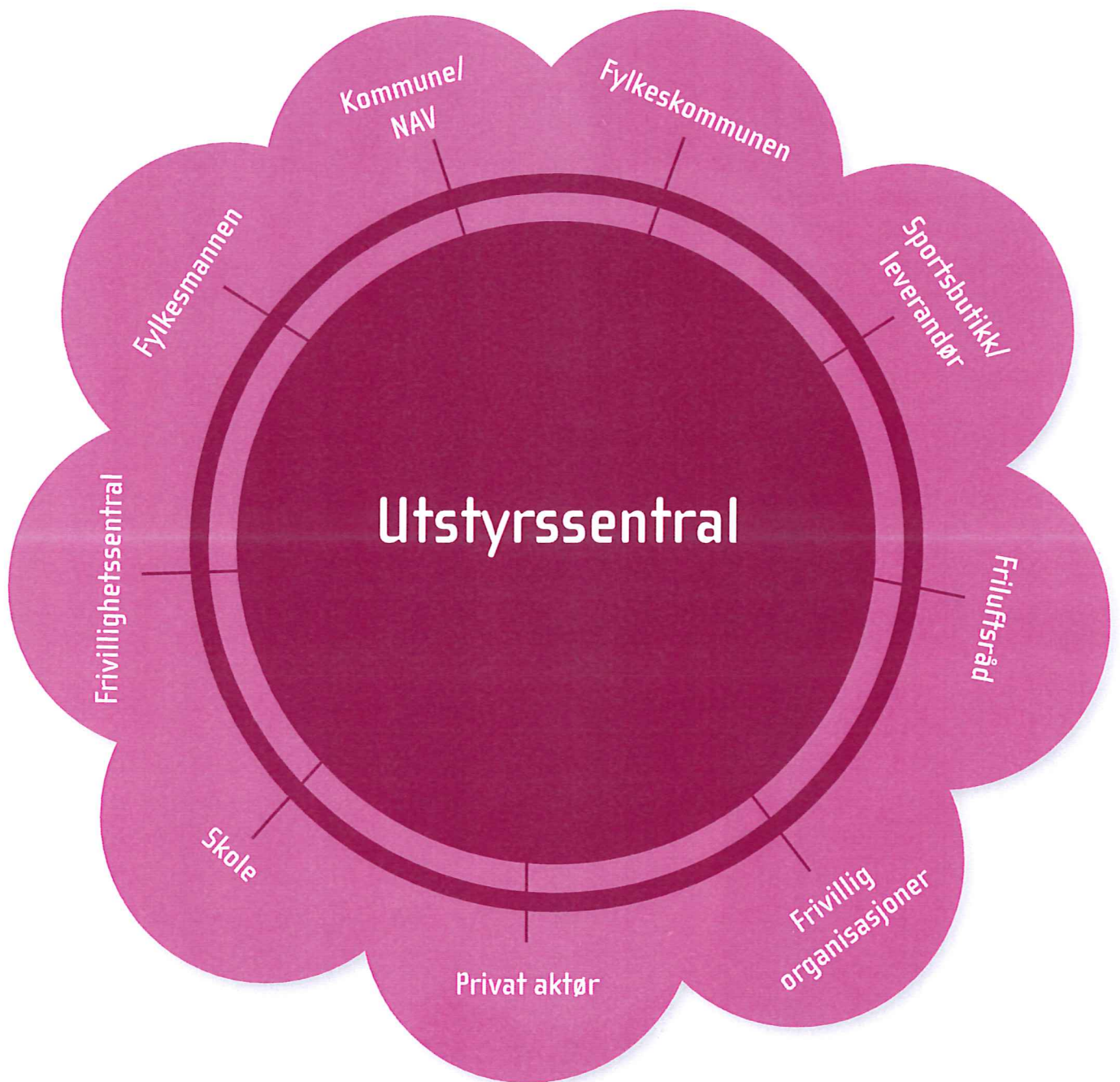
Eksempel fra andre organisasjoner

Kiwanis Club i Moss satser på utlån av utstyr til barn- og unge. I samarbeid med en attføringsbedrift låner de ut utstyr fra utstyrssentral og fra en ambulerende utstyrstilhenger som besøker skoler og arrangementer/arenaer.

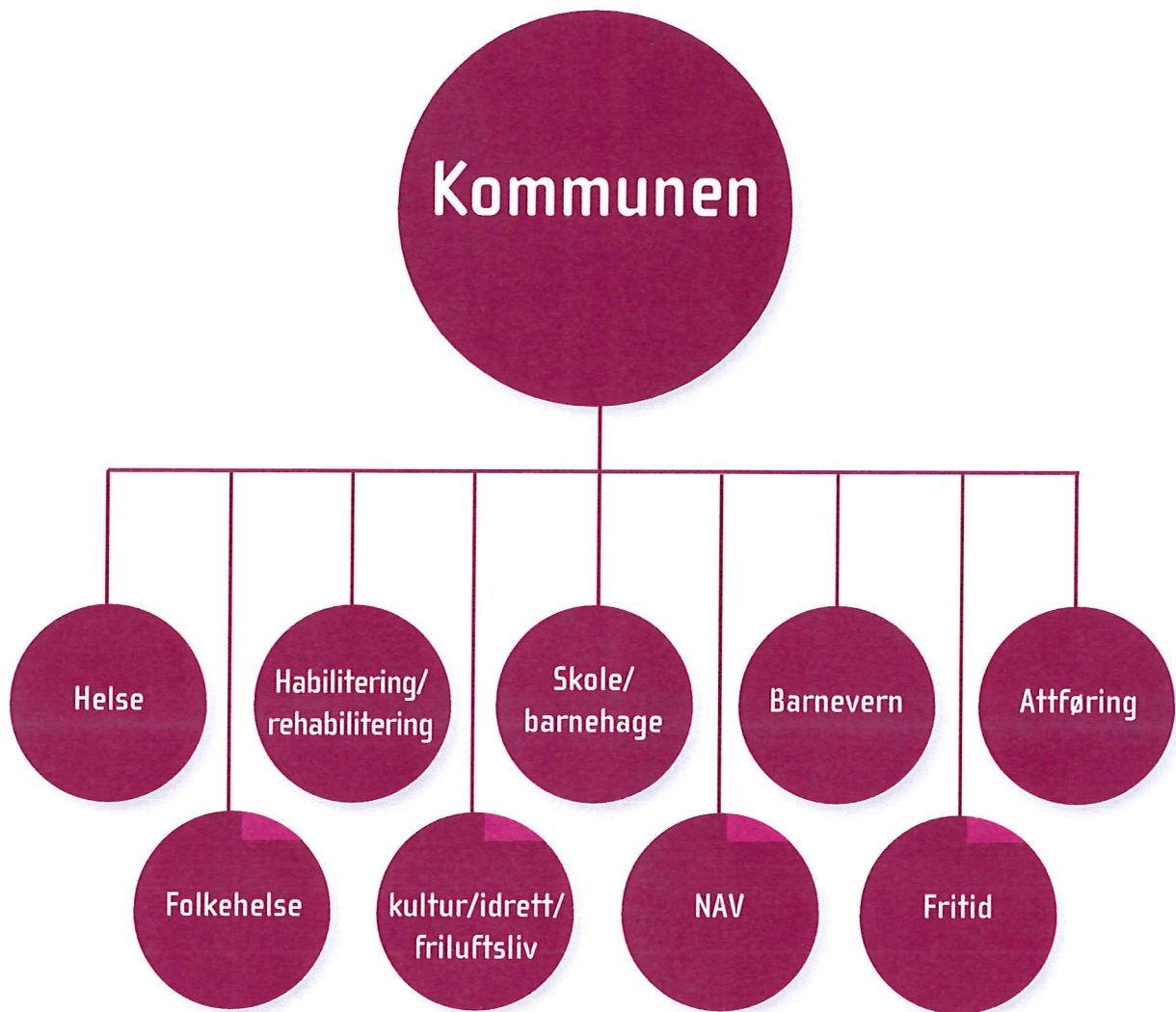
Samarbeidspartnere

Uavhengig av hvilken driftsmodell som velges, går flere av aktørene igjen som viktige ved opprettelse og drift av utstyrssentralene. I figurene på de to neste sidene vises noen av aktørene og bruksområdene.





Figur 1. Aktører som kan være delaktige i etablering av en utstyrssentral



Figur 2. Viktige bruksområder i kommunen

20

Helsedirektoratet
PB 7000 St. Olavs plass
Universitetsgata 2
0130 Oslo
Telefon: 810 200 500

Bestilling av brosjyre kan skje fra
www.helsedir.no/publikasjoner
Eller e-post til trykksak@helsedir.no
Oppgi bestillingsnummer:
IS-1781

Denne brosjyren kan også lastes ned
som PDF-fil fra www.helsedir.no.

Tekst: Helsedirektoratet
Design: 07 Gruppen AS
Trykkeri: Andvord Grafisk

April 2010



Helsedirektoratet

Sportsbransjen as



DIREKTORATET FOR
NATURFORVALTNING

21

14 JULI 2014

13/510

Barne-, ungdoms-
og familiedirektoratet

Saltdal kommune.
Kirkegata 23, 8250 Rognan
Att. Maria Rolandsen

Deres ref:

Vår ref: 2014/60392

Arkivkode:

Dato: 9.7.2014

Tildeling av midler til «Nasjonal tilskuddsordning mot barnefattigdom – restmidler for 2014»

Vi viser til søknad om støtte til tiltak og prosjekter i 2014 fra tilskuddsordningen «Nasjonal tilskuddsordning mot barnefattigdom – restmidler for 2014».

Ordningen reguleres av Rundskriv Q-41/2013 for tilskuddsåret 2014.

Barne-, ungdoms- og familiedirektoratet (Bufdir) forvalter Nasjonal tilskuddsordning mot barnefattigdom. Tilskuddsordningen har barn og ungdom berørt av fattigdomsproblemer som målgruppe.

Formål og innretning

Formålet med tilskuddsordningen er å motvirke og/eller dempe fattigdomsproblemer blant barn og ungdom. Tilskuddsordningen skal være et virkemiddel for å bedre mulighetene for at flere barn og ungdom skal få delta på viktige sosiale arenaer, som ferie- og fritidsaktiviteter, uavhengig av foreldrenes inntekt og sosiale situasjon.

Målgruppen er barn og ungdom berørt av fattigdomsproblemer.

Bevilgning og søknader

Bevilgningen for tilskuddsordningen i 2014 er på 110 millioner kroner.

I ordinær søknadsrunde mottok Bufdir 378 søknader pålydende 111 309 035 kroner. Bufdir fordelte i denne runden 73 354 424 millioner kroner til 270 tiltak.

I restmiddelrunden mottok Bufdir 456 søknader pålydende 97 456 932 kroner. Bufdir har tildelt 34 545 576 kroner til 217 tiltak.

Generelle betraktninger av søknadene

Bufdir mener det skjer en stor innsats i kommunene på dette feltet. Mange legger ned mye arbeid i å skrive gode, oversiktlige og velbegrunnede søknader om tiltak og prosjekter. Bufdir ber likevel kommunene merke seg følgende forbedringspunkter vi har sett i gjennomgangen av søknader:

- Konkretisering og relevant beskrivelse av formålet med tiltaket
- Beskrivelse av rekruttering og inkludering av målgruppen (barn og ungdom berørt av fattigdomsproblemer) i tiltaket
- Konkretisering av forventede resultater og hva som vil indikere at disse blir nådd gjennom tiltaket

Barne-, ungdoms- og
familiedirektoratet
(Bufdir)

Postadresse:
Postboks 2233
3101 Tønsberg

Telefon, sentralbord:
466 15 001

Saksbehandler:
Emina Simic
Telefon: 466 17 925

22

Vedtak:

På grunn av vesentlig oversøkning har direktoratet prioritert søknadene i tråd med punktene i utlysningsteksten.

- 1) Investeringer i utstyr og annet som gir målgruppen mulighet til meningsfull fritids- og ferieaktivitet.
- 2) Tiltak som fikk tilskudd til ferie- og fritidstiltak i den ordinære søknadsrunden, hvor søker ser et behov for å styrke tiltaket gjennom en høyere søknadssum.
- 3) Tiltak som bidrar til at barn og ungdom berørt av fattigdomsproblemer og deres familier kan delta i ferieaktiviteter.

Buudir har videre prioritert søknader fra kommuner og bydeler med store levekårsproblemer og tiltaksutvikling som skjer i et samarbeid mellom frivillig sektor og forebyggende tjenester.

For Saltdal kommune er følgende vedtak fattet for 2014:

Søker	Tiltak	Vedtak	Tilskuddsbeløp
Kulturenheten	"Ferieopplevelser for barn og unge i alderen 10-18 år"	Søknad om tilskudd til Kulturenheten sitt tiltak "Ferieopplevelser for barn og unge i alderen 10-18 år" innvilges kr. 100000 fra Nasjonal tilskuddsordning mot barnefattigdom for 2014. Buudir ber om at det innen 1.8.2014 sendes inn til Buudir en detaljert beskrivelse av aktivitetene som skal gjennomføres.	100000
Kulturenheten	"Utstyr til utstyrsbank"	Søknad om tilskudd til Kulturenheten sitt tiltak "Utstyr til utstyrsbank" innvilges kr. 200000 fra Nasjonal tilskuddsordning mot barnefattigdom for 2014.	200000
Helsestasjon	"Tilrettelegging for deltagelse i fritidsaktiviteter"	Søknad om tilskudd til Helsestasjon sitt tiltak "Tilrettelegging for deltagelse i fritidsaktiviteter" avslås. På grunn av vesentlig oversøkning har Buudir prioritert søknadene i samsvar med punktene i utlysningsteksten.	0

Det samlede beløpet på 300000 kroner blir overført til **kontonummer 46280700495** innen 23. juli og merket med «Fattigdomsmidler 2014 Buudir ». **Vi ber kommunene om å forskuttere midlene til private og frivillige tiltak.**

Vilkår

Ved mottak av tilskudd anses kommunen/bydelen å ha satt seg inn i og godtatt vilkårene i dette brev og i Rundskriv Q-41/2013 med veileder. Direktoratet ber om at alle tilskuddsmottakere oppretter et eget kostnadssted for hvert tiltak som får tilskudd. Dette gjelder både kommuner og andre tilskuddsmottakere. Direktoratet viser til kravene i rundskrivets punkt 6.

Kommunen er direktoratets samarbeidspartner og utbetaler midler. Det gjelder også for tiltak som gjennomføres av frivillige organisasjoner, ungdomsgrupper eller private instanser.

Kommunene har ansvar for at alle søkere blir gjort oppmerksom på vedtakene, vilkårene og informasjon om klageadgang som er gitt i dette brevet. Kommunen skal omgående, og uten unødig opphold, utbetale midler til eksterne søkere.

Dersom kommunen/bydelen eller ansvarlig søker gir ufullstendige eller ukorrekte opplysninger i forbindelse med søknad om statstilskudd, og dette medfører at tilskuddet utbetales uberettiget eller med for stort beløp, kan tilskuddet helt eller delvis kreves tilbakebetalt. Dersom det utbetales for høyt tilskudd på grunn av feilaktige beregninger fra tilskuddsmyndighetenes side, kan den uberettigede delen kreves tilbakebetalt.

Det tas forbehold om at direktoratet (tilskuddsforvalter) og Riksrevisjonen kan iverksette kontroll med at midlene benyttes etter forutsetningene, jf. Bevilgningsreglementet § 10 annet ledd og riksrevisjonsloven § 12 tredje ledd.

Tilskuddet skal benyttes i løpet av tilskuddsåret 2014. Frist for rapportering er 1. mars 2015. Overføring av midler kan kun skje dersom søknad om overføring er godkjent av direktoratet. Frist for å søke om overføring av midler er 31. januar 2015. Dersom tilskudd ikke kan benyttes som forutsatt og/eller i henhold til rundskriv med veileder og/eller dette brev, skal direktoratet varsles omgående.

Dersom søknadssummen er avkortet, kan oppgitt egenandel reduseres prosentvis tilsvarende.

Rapportering

Direktoratet minner om at det skal opprettes et eget kostnadssted for hvert tiltak.

Barne-, ungdoms- og familiedirektoratet har egne skjemaer som skal benyttes ved innlevering av rapport og regnskap. Kommunene har ansvar for å påse at alle tiltak som får tilskudd leverer rapport og regnskap. Dette gjelder også tiltak som driftes av frivillige organisasjoner, ungdomsgrupper eller private instanser. Regnskapet og rapport skal vise om midlene er benyttet i tråd med søknaden, gjeldende rundskriv og eventuelle merknader fra direktoratet i tilskuddsbrevet (dette brevet). Dersom tilskuddet ikke benyttes i tråd med disse bestemmelsene skal tilskuddet tilbakebetales.

Regnskapet for hvert enkelt tiltak skal omfatte alle inntekter, utgifter og eventuelle overføringer av ubenyttede midler. Det skal også inneholde informasjon om lønn, investeringer, egenandel og drift. Alle tilskuddsmottakere skal kunne legge frem hovedbok/spesifisert regnskapsrapport hvor det tydelig fremkommer hvordan midlene er benyttet for hvert enkelt tiltak.

Revisjon

For kommunale tiltak gjelder følgende:

Søker skal levere revidert regnskap attestert av kommunerevisjonen. Det skal innleveres revidert regnskap uavhengig av tilskuddsbeløp mottatt fra Bufdir.

I tillegg skal Bufdirs regnskapsskjema fylles ut for hvert tiltak.

Når frivillige organisasjoner, ungdomsgrupper eller private instanser står ansvarlig for tiltaket gjelder følgende:

Regnskap skal revideres av statsautorisert eller registrert revisor når tilskuddsmottaker mottar 100 000 kr. eller mer. Bufdir stiller imidlertid ikke krav om revidert regnskap av statsautorisert eller registrert revisor når tilskuddet er under 100 000 kroner gjennom denne tilskuddsordningen.

I begge tilfeller skal Bufdirs regnskapsskjema fylles ut for hvert tiltak.

Fagrappport skal innleveres sammen med regnskapet og sendes til kontaktpersonen i kommunen/bydelen.

Tilskuddsmottakere må orientere seg om når rapporteringsfristen er i den enkelte kommune eller bydel.

Kommunen/bydelen skal oversendes rapporter og regnskap samlet til direktoratet innen 1. mars 2015. Kontaktperson i kommunen/bydelen skal også fylle ut og sende inn «Forside for innsending av regnskap og rapport for tilskudd i 2014.»

Se veileder for mer informasjon om kommunens/bydelens ansvar knyttet til rapportering.

Regnskapsskjema og rapporteringsskjema vil publiseres på nettsidene til Bufdir i god tid før rapportering. Samtlige skjemaer og informasjon om tilskuddordningen vil være tilgjengelig på nettsiden til Bufdir: www.bufetat.no/tilskudd

Det er behov for god rapportering og ryddige regnskap for å tydeliggjøre hvordan midlene er benyttet, jf. rundskrivet og veilederen. Kommunen har ansvaret for at rapporter og regnskap sendes inn i tide. Dette gjelder også de tiltak som gjennomføres av frivillige organisasjoner, ungdomsgrupper eller private institusjoner. I rapporteringen skal det klart fremgå hvordan det gjennomførte tiltaket har bidratt til tilskuddsordningens formål. Videre skal konkrete resultat som er oppnådd beskrives utfyllende. Manglende innsending av rapport eller regnskap, eller at disse er ufullstendige, kan medføre at tilskudd blir krevd tilbake. Utbetaling av nye tilskudd vil kunne bli stanset. Eventuelle ubenyttede midler skal tilbakebetales til Bufdir. Direktoratet vil ta kontakt med søker vedrørende beregning av Bufdirs andel av de ubenyttede midlene.

Andre forhold

Likestillingsloven pålegger offentlige myndigheter en målrettet og planmessig pådriverrolle for likestilling på alle samfunnsområder. Tilskuddsordningen legger blant annet vekt på likeverd og like muligheter for jenter og gutter. Vi ber kommunene og bydelene være oppmerksomme på kjønns- og likestillingsperspektivet.

Det er et mål at tiltakene i tillegg til å fremme deltakelse for målgruppen også bidrar til et mer inkluderende fritidsmiljø gjennom å fremme deltakelse og likeverdige muligheter for barn og unge med nedsatt funksjonsevne.

Vi ber om at kommunene som mottar tilskudd gjennom denne ordningen vektlegger universell utforming ved tilrettelegging av aktiviteter og tiltak.

Vi minner om at det ved presentasjon og omtale av tiltak/prosjekter med tilskudd fra denne bevilgningen skal framgå at de er finansiert med tilskudd fra Barne-, ungdoms- og familiedirektoratet.

Rundskriv for 2014 med veileder er tilgjengelig på nettsidene til Bufdir.

Klageadgang

Enkeltvedtak om tilskudd truffet av Bufdir kan påklages til Barne-, likestillings- og inkluderingsdepartementet, jf. Forvaltningslovens (fvl.) § 28. Klagen fremsettes for Bufdir, jf. fvl. § 32 første ledd bokstav a). Klagefristen er tre uker fra mottakelsen av dette brevet, jf. fvl. § 29, første ledd. For ytterligere opplysninger om klageadgangen vises det til eget vedlegg.

25

Kommunene har ansvar for at andre søkere blir gjort oppmerksom på vedtakene i dette brev og klageadgangen.

Med hilsen

Terje B. Grytten (e.f.) (sign.)
Seksjonssjef



Emina Simic
rådgiver

Vedlegg: Orientering om klageadgang

26



«SAMMEN»



2014

- Saltdal i møte med mennesker

«SAMMEN» -Saltdal i møte med mennesker er et prosjekt som retter seg mot unge arbeidstakere i kommunen og som av en eller annen grunn har havnet utenfor arbeidsmarkedet. Prosjektet har som mål å bidra til at veien til arbeidslivet blir kortere for den enkelte.

«SAMMEN»

SALTDAL I MØTE MED MENNESKER

Prosjektbeskrivelse «Saltdal i møte med mennesker» SAMMEN

Bakgrunn

Saltdal kommune får fra tid til annen henvendelser fra personer som av ulike grunner er havnet utenfor det ordinære arbeidsmarkedet og som derfor er tilknyttet NAV. Personene har et ønske om arbeidsoppgaver og praksis som kan styrke den enkelte i forhold til deres fremtid.

Samtidig har NAV registrert høy ledighet blant unge arbeidstakere i Saltdal. Det er en utfordring for kommunen at unge arbeidstakere havner utenfor arbeidslivet i en tidlig fase av livet. Saltdal kommune ønsker derfor å jobbe forebyggende. Vi ønsker å gjøre tiltak som kan motvirke den negative spiralen.

Saltdal kommune kan oppleves attraktiv i forhold til mennesker med ulik praksis – og arbeidstreningsbehov. Det er stor variasjon og spennvidde i organisasjonen. Kommunen har positive erfaringer med å kunne tilby ulike mennesker praksis/arbeidstrening. I tillegg finnes det en del oppgaver som man ikke trenger spesielle kvalifikasjoner for å utføre.

Dessverre ligger det en begrensning i hvor mange vi kan sysselsette på ulike tiltak samtidig. Begrensningen ligger i vårt arbeidsgiveransvar, herunder oppfølging av den enkelte og videre opp mot NAV.

På bakgrunn av det overnevnte ønsker Saltdal kommune i samarbeid med NAV å lansere et prosjekt som vi håper kan bære frukter for alle parter.

Prosjektet har vi kalt «**SAMMEN**» som står for «**Saltdal - i møte med mennesker**»

Vi tenker følgende:

Vi ønsker at det tilknyttes en koordinator i 100 % stilling til prosjektet «**SAMMEN**»

Koordinatoren engasjeres i første omgang for 1 år. Hvis prosjektet viser seg vellykket kan engasjementet utvides med ytterligere 1 år.

Lønnsmidlene til koordinator hentes via KVP midler fra NAV.

Koordinatorens arbeidsoppgaver:

- Følge opp personer med ulike bistandsbehov/spesiell tilpasset innsats fra NAV.
- Skal legge til rette for og koordinere arbeidsoppgaver.
- Ha tett oppfølgingsansvar med den enkelte arbeidstaker.
- Oppfølging opp mot NAV.
- Lage forutsigbare individuelle planer (14 dagers plan).

- Sørge for at nødvendig arbeidsverktøy og verneutstyr er på plass.
- Ivareta den enkeltes interesser.
- Gi klare arbeidsinstruksjoner.
- Delta aktivt sammen med arbeidstakerne.
- Være bindeledd mellom NAV, Saltdal kommune og arbeidstakeren.
- Utvikle nye ideer sammen med arbeidstakerne.
- Rapportering.

Forankring:

Driften av et slikt prosjekt forutsetter en forankring på rådmannsnivå. For å lykkes må det ligge til grunn en felles forståelse og positiv holdning blant instansene i kommunen. Det er viktig at enhetene føler ansvar og at prosjektet sees på som et felles løft, og ikke en oppgave for en enkel enhet.

Ansvarlig for prosjektledelse og rapportering er fritidsleder ved kulturenheten.

Jim Raymond Hansen ansettes gjennom NAV som koordinator i 100 % stilling. Varighet minimum 1 år fra 1. oktober 2014.

Stimuleringsmidler som gis gjennom NAV går inn på egen prosjektkonto under kulturenhetens kapittel barn- og ungdom. Det er egne vilkår for hvordan disse midlene kan anvendes.

Økonomi:

Det er viktig at ikke prosjektet går ut over kommunens driftsbudsjett. Prosjektet utløser midler som kommunen mottar. Disse midlene skal avsettes til utstyr, nødvendig materiell, husleie aktivitetshus og i noe grad stimuleringsstøtte til lønn for den enkelte bruker/koordinator.

Beregning av besparelser.

Tiltakspenger høy sats kr. 6680 pr.mnd.

	<u>Månedlige besparelser:</u>	<u>Årlige besparelser:</u>
6680 kr/mnd * 10 brukere:	66800	801600
Kostnader koorinator:	14728	176740
Sum antatte besparelser:	52072	624860

Det gjøres oppmerksom på at det tas forbehold om at det til en hver tid er 10 brukere inne i prosjektet med spesielt tilpasset innsats som utløser tiltakspenger. Dette er et estimattall bare for å eksemplifisere hvor mye det kan være mulig å spare med et opplegg.

Prosjektet har også mulighet å ta inn mennesker med sykepenger og AAP.

I tillegg vil prosjektet kunne fange opp mennesker som mottar sosialtrygd og som naturlig er aktuelle for jobbmarkedet.

Hvordan:

Vi ser for oss at selve arbeidsoppgavene kan løses felles, i grupper, eller enkeltvis. Dette kommer an på hva slags oppgaver som skal gjøres. Noen arbeidstakere har kanskje faste dager hvor man er utplassert i den daglige driften ved enhetene i kommunen. Da kan det også være aktuelt med kveldsarbeid/turnus.

Hvilken praksis det blir snakk om tilpasses den enkeltes interesse, behov, og funksjonsnivå. Ved utplassering ved de forskjellige avdelingene skal avdelingsleder være involvert i planleggingen og gjennomføring.

Mulige praksisoppgaver:

- Utplassering bibliotek.
- Utplassering ungdomsklubb og juniorklubb.
- Utplassering kulturskole.
- Utplassering Salten museum.
- Kafedrift aktivitetshus. Bingo for eldre.
- Etablering av utstyrssentral for kommunen. Ansvarlig for drift av denne.
- Små snekkeroppgaver.
- Arrangementsoppgaver (Blåfrost, UKM, Kulturelle spaserstokken, kulturskole osv.)
- Deltakelse i opplæringsprogram/kompetanseheving eks. datakurs.
- Registrering av fotografier og arkivering i forhold til fotoarkiv.(kulturenheten).
- Registrering av noter i forhold til notearkiv (kulturenheten).
- Utplassering av trimkasser. (folkehelse/kultur).
- Skoging /rydding av traseèr (teknisk).
- Maling, oppussing.
- Assistent for vaktmestere.
- Forefallende vedlikeholdsarbeid ved enhetene.



Et eksempel på en arbeidsoppgave som ble utført i forbindelse med forprosjektet til «SAMMEN» var fotografering av trimkasser og turmål i Saltdal.

Det kan selvfølgelig være andre arbeidsoppgaver enn listen ovenfor. Nøkkelen for å lykkes føler vi ligger i selve koordineringsrollen hvor det da er behov for tett dialog og oppfølging i forhold til enhetene og selve oppgavene.



Skal vi sitte «SAMMEN»?

Tilholdssted:

Prosjektet «SAMMEN» vil ha sin base i aktivitetshusets lokaler midt i Rognan sentrum. For å lykkes er det derfor en forutsetning at aktivitetshusets lokaler stilles til disposisjon for prosjektet.

Det søkes å finne en løsning på dagens bruk av lokalet opp mot prosjekt «SAMMEN» sitt behov.

Vi ser for oss at dagene for de enkelte brukerne starter med oppmøte på aktivitetshuset. Formålet er en myk start på dagen, samt å gå gjennom dagens oppgaver og hvordan disse skal løses. Hvis det er behov skiftes det til arbeidstøy og man går gjennom utstyr. Deretter starter arbeidsoppgavene og deltakerne spres. Ved arbeidsdagens slutt vender man tilbake til aktivitetshuset der dagen evalueres sammen med koordinatoren.

Aktivitetshuset byr også på andre muligheter. Her finnes en kafé som kan driftes og som da kan være en arbeidsoppgave for noen av arbeidstakerne. Deltakerne kan her være en ressurs ved å for eksempel avholde bingokafé for eldre en gang i uken.

Videre har kommunen fått innvilget midler til innkjøp av utstyr til å drive utstyrssentral. I skrivende stund er kjellerlokalet i aktivitetshuset aktuell for plassering av deler utstyret. Man kan derfor tenke seg at driften av selve sentralen kan være en oppgave som løses gjennom prosjekt «SAMMEN»

Enkelte av deltakerne kan kanskje knyttes «Lyspunktet» (et treffested for mental helse hver fredags formiddag). På denne måten styrker vi aktivitetshuset som et felles møtested.

Det kan også være muligheter for å arrangere faste tilbud. For eksempel trim for eldre, bingo osv.

Mål:

- Motivere unge arbeidstakere som har vært passive over tid til deltakelse i arbeidslivet.
- Gi verdifull praksis overfor den enkelte deltaker.
- Bidra til å redusere kommunens utgifter til sosialhjelp.
- Øke mestringsfølelse og selvtillit blant deltakerne.

Evaluering:

Prosjektet evalueres første gang i januar 2015. Sluttevaluering gjøres i løpet av september samme år.

Paul Gunnar Jansen

Fritidsleder



Behandling:

Enstemmig vedtak:

- | |
|--|
| 1. Betalingssatser for opphold på Saltdal sykehjem fastsettes ut fra «Forskrift om egenandel for kommunale helse –og omsorgstjenester» |
| 2. Betalingssatser for praktisk bistand (hjemmehjelp) fastsettes ut fra Forskrift om sosiale tjenester m.v. , kapittel 8. og økes ut fra konsumprisindeksen pr oktober 2013, med virkning fra 1. januar 2014. Det tas hensyn til betalingsvedtak ved inntil 2G. Ved beregning av nye satser, foretas avrundning oppover til nærmeste hele krone. |
| 3. Alle andre betalingssatser for pleie- og omsorgstjenester som inklusive vaktmestertjenester, vask av tøy etc, hvor det ikke gjelder spesielle begrensninger med hjemmel i «Forskrift til lov om sosiale tjenester m.v., kapittel 8, økes ut fra konsumprisindeksen pr oktober 2013, med virkning fra 1. januar 2014. Ved beregning av nye satser, foretas avrundning oppover til nærmeste hele krone. |
| 4. Leie av trygghetsalarmer økes ut fra konsumprisindeksen pr oktober 2013, med virkning fra 1. januar 2014. Ved beregning av nye satser, foretas avrundning oppover til nærmeste hele krone. |
| 5. Priser på salg av mat fra Saltdal sentralkjøkken økes ut fra konsumprisindeksen pr oktober 2013, med virkning fra 1. januar 2014. Ved beregning av nye satser, foretas avrundning oppover til nærmeste hele krone. |
| 6. Husleien i omsorgsboliger økes ut fra konsumprisindeksen pr oktober 2013, med virkning fra 1. januar 2014. Ved beregning av nye satser, foretas avrundning oppover til nærmeste hele krone. |
| 7. Omsorgslønn justeres ut fra timelønn for hjelpepleiere, jfr sak 43/12 i Levekårsutvalget. |

De nye satser for 2014 blir som følger:

Salg diverse måltider:

1/1 porsjon middag med dessert kr. 81.-	Uten dessert kr. 70.-
½ porsjon middag med dessert kr. 56.-	Uten dessert kr. 46.-

Leie/Vedlikehold av trygghetsalarmer:

Leie av trygghetsalarm inkludert utrykning:	Kr. 101.-
Private alarmer – vedlikehold inkludert utrykning:	Kr. 81.-

Betalingssatser omsorgslønn ut fra årslønn hjelpepleier kr 361 900.- tilsvarende 196,05 pr time.		
1/1 Omsorgslønn (58 timer)	Kr. 11 370.-	
3/4 Omsorgslønn (43,5 timer)	Kr. 8 528.-	
1/2 Omsorgslønn (29 timer)	Kr. 5 685.-	
1/4 Omsorgslønn (14,5 timer)	Kr 2 843.-	
<u>Egenandel hjemmetjenester:</u>		
Inntil 2 G	Kr. 175.-/time (maksimalsats jfr. gjeldende skjerminsregler) Kr. 58.-/time (laveste timesats)	
2 – 3 G	Kr. 98.-	
3 – 4 G	Kr.152.-	
Over 4 G	Kr. 205.-	
<u>Fellesutgifter:</u>		
Osvegen 54, Heimly, Saltnes, Fløyvegen 12,14,16,18,20,24,26,51	Kr 441.-	
<u>Husleie/energiutgifter kommunale omsorgsboliger:</u>		
Sted	Husleie	Strøm
Fløyvegen 12	Kr 5 892.-	Kr 1 030.-
Fløyvegen 14,16,18,20,24,26,51	Kr 5 459.-	Kr 1 030.-
Delt leilighet	Kr.3 533.-	Kr 1 030

34

Forbudet i første ledd gjelder ikke for spesialforretninger for tobakk.

Det kan på utsalgssteder gis nøytrale opplysninger om pris, og om hvilke tobakksvarer som selges på stedet. Tilsvarende gjelder for røykeutstyr.

Departementet kan gi forskrifter om gjennomføring og utfylling av disse bestemmelser og gjøre unntak fra dem.

0 Tilføyd ved lov 24 mai 2013 nr. 17 (ikr. 1 juli 2013 iflg. res. 24 mai 2013 nr. 515).

Kapittel 5. Særskilte forbud mot tobakksbruk

0 Overskriften tilføyd ved lov 24 mai 2013 nr. 17 (ikr. 1 juli 2013 iflg. res. 24 mai 2013 nr. 515).

§ 25. Røykeforbud i lokaler og transportmidler

I lokaler og transportmidler hvor allmennheten har adgang skal lufta være røykfri. Det samme gjelder i møterom, arbeidslokaler og serveringslokaler. Utendørs inngangspartier til helseinstitusjoner og offentlige virksomheter skal være røykfrie.

Røyking kan likevel tillates i følgende lokaler:

- a) Beboelsesrom i institusjoner som erstatter beboerens hjem. Institusjonen plikter å gi dem som ønsker det, tilbud om røykfrie rom. Denne unntaksbestemmelse gjelder ikke for institusjoner hvor det hovedsakelig bor personer under 18 år.
- b) I særskilt angitte oppholdsrom på institusjoner som erstatter beboernes hjem og på innretninger til bruk i petroleumsvirksomheten til havs. Det må tilbys tilsvarende røykfrie oppholdsrom, og disse må ikke være mindre eller av dårligere standard enn lokaler hvor røyking tillates. På samme vilkår kan arbeidsgiver tillate røyking i særskilt angitte rom når virksomhetens art hindrer arbeidstakerne i å forlate arbeidslokalene i løpet av arbeidstiden. Denne unntaksbestemmelse gjelder ikke for institusjoner hvor det hovedsakelig bor personer under 18 år.
- c) I inntil halvparten av overnattingsrom på hoteller og andre overnattingssteder. De røykfrie overnattingsrommene må ikke være mindre eller av dårligere standard enn overnattingsrom hvor røyking tillates.

Eieren, driveren eller den som disponerer eller er ansvarlig for lokalene, området eller transportmidlene, plikter å sørge for at reglene gitt i eller i medhold av disse bestemmelsene blir overholdt. Det skal markeres med tydelige skilt at røyking er forbudt på steder hvor det kan være tvil om dette, samt ved inngangen til alle serveringssteder. For å sikre etterlevelse av forbudet mot røyking på serveringssteder og forbudene mot tobakksbruk i barnehager og skoler, jf. §§ 26 og 27, skal slike steder føre internkontroll og etablere et internkontrollsystem. Internkontrollen skal kunne dokumenteres overfor tilsynsmyndighetene.

Person som på tross av advarsel fra eieren eller den som driver eller er ansvarlig for lokalet, området eller transportmidlet eller representant for denne, overtrer bestemmelse gitt i eller i medhold av paragrafen her kan bortvises fra lokalet, området eller transportmidlet.

Kongen kan i forskrift gi nærmere regler om gjennomføring og utfylling av disse bestemmelser, herunder om hva som anses som et lokale i tobakksskadelovens forstand, spesielt med hensyn til uteserveringer, om meldeplikt til tilsynsmyndighetene og om kriterier for når unntaksbestemmelsene i annet ledd kan komme til anvendelse, og kan gjøre unntak fra dem. Kongen kan i forskrift også gi nærmere bestemmelser om krav til røykfrie buffersoner ved inngangspartier til helseinstitusjoner, offentlige virksomheter og serveringslokaler.

0 Tilføyd ved lov 24 mai 2013 nr. 17 (ikr. 1 juli 2014 iflg. res. 24 mai 2013 nr. 515).

§ 26. Tobakksforbud i barnehager

Tobakksbruk er forbudt i barnehagers lokaler og uteområder.

Bestemmelsene i § 25 tredje og fjerde ledd gjelder tilsvarende.

Departementet kan i forskrift gi nærmere regler om gjennomføring og utfylling av



Saksfremlegg

Utvalg	Utvalgssak	Møtedato
Eldreråd	18/14	04.11.2014

Sign.	Eksp. til: Kommunalleder Maria Rolandsen, Cecilie Vasseth, Margrethe Spørck
-------	--

Røykemulighet for brukere av institusjoner i Saltdal kommune

Foreliggende dokumenter:

Røykelovens Kap. 5 §25

Sakens bakgrunn

Det er tatt opp spørsmålet om tilgang til å røyke på institusjon. Det vises her til vedlagte lovttekst fra røykeloven.

Rådmannens innstilling

Saken drøftes.

Saksprotokoll i Eldreråd - 04.11.2014

Behandling:

Enstemmig vedtak:

Saltdal eldreråd viser til §25 pkt. a i Tobakkskadeloven, og oppfordrer samhandlingsområdet for helse og omsorg til å åpne for mulighet for røyking innendørs på institusjoner enten på eget rom eller på et felles rom. Saken bes tatt opp i Levekårsutvalget til vurdering.