

Oppdragsgiver
PK Strøm AS

Dokument type
Rapport

Dato
November 2018

KONSEKVENsutREDNING FRILUFTSLIV MASSETAK ØVRE DRAGEID



KONSEKVENsutREDNING FRILUFTSLIV MASSETAK ØVRE DRAGEID

Oppdragsnavn **Massetak Øvre Drageid**
Prosjekt nr. **1350019436**
Mottaker **PK Strøm AS**
Dokument type **Rapport**
Versjon **00**
Dato **30.11.18**
Utført av **Andrea Marthinsen**
Kontrollert av **Eirik Lind**
Godkjent av **Eirik Lind**
Beskrivelse **Konsekvensutredning Friluftsliv**

Rambøll
Kobbegate 2
PB 9420 Torgarden
N-7493 Trondheim

T +47 73 84 10 00
<https://no.ramboll.com>

INNHALDSFORTEGNELSE

1.	Innledning	2
2.	Beskrivelse av tiltaket	3
3.	Metode	4
3.1	Forberedende arbeider	4
3.2	Verdivurdering	5
3.3	Tiltakets påvirkning	6
3.4	Konsekvens for delområder	7
3.5	Samlet konsekvens	8
3.6	Skadereduserende tiltak	8
4.	Konsekvensanalyse	9
4.1	Metode og datagrunnlag	9
4.2	0-alternativet - beskrivelse av dagens situasjon	9
4.3	Verdivurdering	15
4.4	Vurdering av påvirkning	18
4.5	Konsekvens	19
4.6	Skadereduserende tiltak	20
5.	Referanser	21

1. INNLEDNING

Planforslag for Massetak Øvre Drageid ble sendt inn til 1. gangsbehandling før sommeren. Det ble imidlertid vedtatt å ikke legge planen ut på offentlig ettersyn i Formannskapetets møte den 26. juni 2018, med bakgrunn i «*de mange negative konsekvensene det vil ha for miljø og samfunn*».

I ettertid har det blitt utarbeidet et forslag til endringer av planforslaget som begrenser driften av anlegget og antall sprenginger. Saken med foreslåtte endringer ble tatt opp igjen til behandling i Formannskapet den 30. oktober 2018.

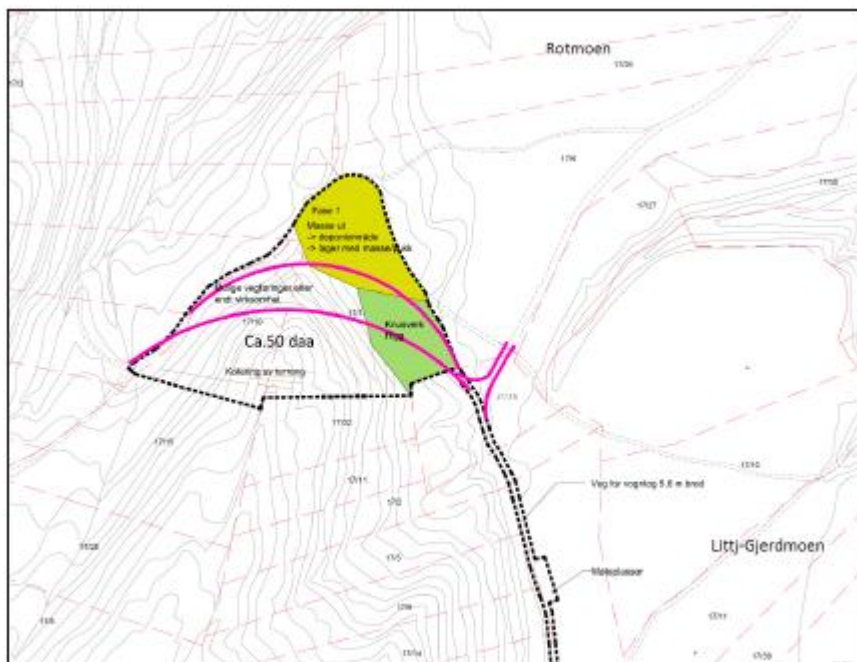
Følgende vedtak ble enstemmig vedtatt i Formannskapet:

«Med henvisning til krav om konsekvensutredning og automatisk utredningsplikt iht konsekvensutredningsforskriften §2, bokstav d, bes tiltakshaver utarbeide en konsekvensanalyse relatert til relevante tema som er spilt inn i oppstartmeldingen høsten 2017. Det vises spesielt til tema angitt av Fylkesmannen i Nordland og i Nordland Fylkeskommune. Mht føre vare prinsippet må konsekvensutredningen angi avdempende tiltak og som medtas i reguleringsplanen.»

På bakgrunn av Formannskapetets vedtak og Fylkesmannens innspill til planoppstart gjennomføres det konsekvensutredning for tiltaket. Fylkesmannen har blant annet pekt på friluftsliv som tema.

2. BESKRIVELSE AV TILTAKET

Planforslaget legger opp til uttak av fjell-/steinmasser samt intern knusing av disse. Det skal legges til rette for uttak av kvalitetsmasser til veibygging, div fraksjoner av grus og singel som i dag kommer inn med båt fra andre deler av landet. Tiltaket vil starte med uttak av masser i nord for så å bevege seg mot sør, langsmed ryggen av morenen. Tiltaket vil i driftsfasen medføre en uttaksgrop på maksimalt 10-20 meters dybde fra eksisterende veg. Figuren under viser en illustrasjon på hvordan området kan bli utnyttet. Den rosa linjen viser to alternativer for hvordan vegen som går gjennom planområdet kan legges om ved endt masseuttak.



Figur 1 Illustrasjonsplan

Tiltaket medfører et uttak av ca. 750 000 m³ masser. For at det ikke skal bli en permanent grop i området skal rene masser fylles tilbake i området. Naturlige masser fra områder uten forurensende virksomhet, betraktes som rene. Rene masser består av jord, stein, sand, myr, grus eller leire. Massene skal fylles opp til minimum kote +95.

Det tillates maksimalt 5 dager med sprengninger i året. Sprengninger skal kun skje mandag til fredag innenfor anleggets driftstider. Drift av knusverk skal normalt skje mandag til fredag mellom 07.00-16.00. Det skal ikke være drift av knusverket lørdager, søndager eller helligdager.

Drift av knusverket skal normalt være fra 1. mars til 15. juni hvert år. Ved ytterligere behov tillates det tilleggsdrift i opp til 2,5 måneder i perioden 15. august til 1. desember, med unntak av perioden 20. september til 20. oktober. Samlet drift av knusverket skal være maksimalt 4 måneder.

3. METODE

Konsekvensutredningen er et supplement til planbeskrivelse for Massetak Øvre Drageid. Planlagt bruk av området vurderes opp mot dagens situasjon, som kalles 0-alternativet.

Metodikken for konsekvensutredninger baserer seg på metodikken i Vegvesenets håndbok V712. Håndboken inneholder metodikk for både prissatte og ikke-prissatte konsekvenser. Prissatte konsekvenser er de som har en allment anerkjent metode for verdisetting i kroner og øre. De ikke-prissatte konsekvensene er de som ikke kan verdsetter i kroner og øre. Konsekvenser for friluftsliv faller inn under kategorien ikke-prissatte konsekvenser.

Tre begreper står sentralt når det gjelder vurdering og analyse av ikke-prissatte konsekvenser;

1. *Verdi* – hvor stor betydning et område har i et nasjonalt perspektiv
2. *Påvirkning* – hvordan området påvirkes som følge av tiltaket
3. *Konsekvens* – sammenstilling av verdi og påvirkning.

3.1 Forberedende arbeider

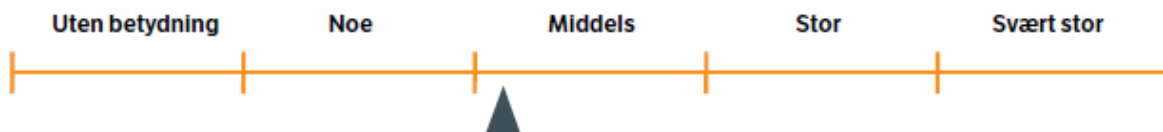
1. *0-alternativet* – dagens situasjon inklusiv vedtatte planer beskrives. Tiltaket skal vurderes opp mot 0-alternativet.
2. *Kunnskapsinnhenting* – gjennomgang av eksisterende kunnskap, deriblant eksisterende databaser, tidligere utredninger osv., befaring, kontakt med kommunen/fylkeskommunen/fylkesmannen etc.
3. *Definere delområder* – på grunnlag av innsamlet kunnskap deles utredningsområdet inn i enhetlige delområder. Et delområde er definert som et område som har en enhetlig funksjon, karakter og/eller verdi. Delområdene baseres på registreringskategoriene i figur 2.

Registreringskategori	Forklaring
Forbindelseslinjer/soner	
Ferdselsforbindelser	Sammenhengende forbindelseslinjer som brukes av gående og syklende (stier, løyper, gangveger og lignende).
Blå/grønne korridorer	Sammenhengende vegetasjonspregede forbindelsessoner som brukes av gående og syklende, samt ferdsel til vanns. Kategorien sammenfaller i stor grad med Grønncorridor i Miljødirektoratets veileder M98.
Sykelruter	Sykelruter som er en del av det offisielle vegnettet. NB! Denne kategorien benyttes bare dersom sykling ikke behandles som prissatt konsekvens. Må avklares i hvert enkelt prosjekt.
Geografiske områder	
Turområder	Fjell-, skog- og heirområder egnet for lengre turer til fots og på ski, jakt og fiske. Inkluderer også områder med tilrettelegging (merkede løyper, stier og overnattingssteder).
Utfartsområde	Store og små dagsturområder utenfor byer og tettsteder som innbyr til spesielle enkeltaktiviteter.
Nærturterreng	Allment tilgjengelige skogsområder på mer enn 200 daa, i gangavstand fra boligområder, skoler eller barnehager. Områdene er vanligvis naturlig avgrenset av veger, bebyggelse eller dyrka mark.
Marka/bymark	Sammenhengende utfartsområder som ofte grenser til byer og tettsteder, med direkte adkomst derfra.
Urbane uteområder	Opparbeidete områder som brukes til opphold og rekreasjon, eksempelvis gater, torg, allmenninger og promenader.
Leke- og rekreasjonsområder	Leke-/ballplasser, nærmiljøanlegg, hundremeterskog, badestrender, offentlig sikrede områder, parker o.l., mindre enn 200 daa. Ligger i bebygde sone, maks. 200 m fra boliger.
Strandsone med tilhørende sjø og vassdrag	Områder langs kyst, innsjøer og vassdrag med mulighet for allment friluftsliv. Områder på sjøen og øyer, strandsoner eller skjærgård.
Jordbrukslandskap som brukes til friluftsliv	Områder i jordbrukslandskapet med betydning for friluftsliv, med fri ferdsel til fots på frossen eller snølagt mark.
Andre rekreasjons- og friluftslivsområder	Områder om ikke lar seg plassere innenfor øvrige kategorier. Områdets egenskaper må beskrives. Kategorien brukes unntaksvis.

Figur 2 Registreringskategorier

3.2 Verdivurdering

Alle delområder verdisettes og framstilles på verdikart. Verdivurderingen fremstilles på en glidende skala fra uten betydning til svært stor verdi.



Figur 3 Skala for vurdering av verdi

Hvert delområde vurderes ut ifra bruksfrekvens, betydning og kvalitet. Bruksfrekvens er et uttrykk for hvor mye og hvor ofte et område blir brukt. Betydning handler om viktigheten som et område for en gruppe eller lokalsamfunn. Kvalitet handler om attraktivitet og opplevelsesverdier.

Kriterier for verdisetting av delområder er gitt i figur 4. Kriteriene i tabellen er et hjelpemiddel for å gi verdi til et delområde.

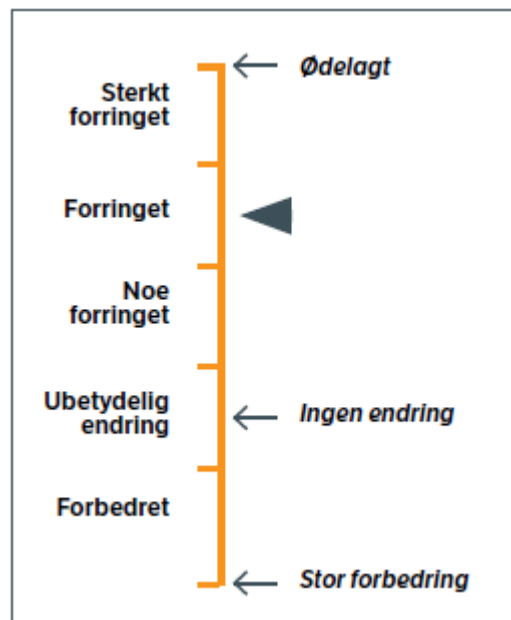
Verdi	Uten betydning	Noe verdi	Middels	Stor verdi	Svært stor verdi
Bruksfrekvens	Mindre bruk	Brukes av få	Brukes av flere	Brukes av mange	Brukes av svært mange
Betydning	Ingen betydning	Lokal betydning	Lokal/regional betydning Statlig sikret friluftsområde	Regional/ nasjonal betydning Statlig sikret friluftsområde	Nasjonal/ internasjonal betydning Statlig sikret friluftsområde
Kvaliteter	Mindre attraktivt for opphold	Attraktivt for noen grupper	Attraktivt for flere	Svært attraktivt/ har særlig gode kvaliteter	Særdeles attraktivt/ har unike kvaliteter

Figur 4 Verdikriterier

3.3 Tiltakets påvirkning

Påvirkning er et uttrykk for endringer som det alternative tiltaket vil medføre på det berørte delområdet. Vurderinger av påvirkning relateres til den ferdig etablerte situasjonen. Det er kun områder som blir varig påvirket som vurderes.

Skalaen for påvirkning er inndelt i fem trinn og går fra sterkt forringet til forbedret. Vurdering av påvirkning gjøres i forhold til 0-alternativet. Ingen endring utgjør 0-punktet på skalaen.



Figur 5 Skala for vurdering av påvirkning

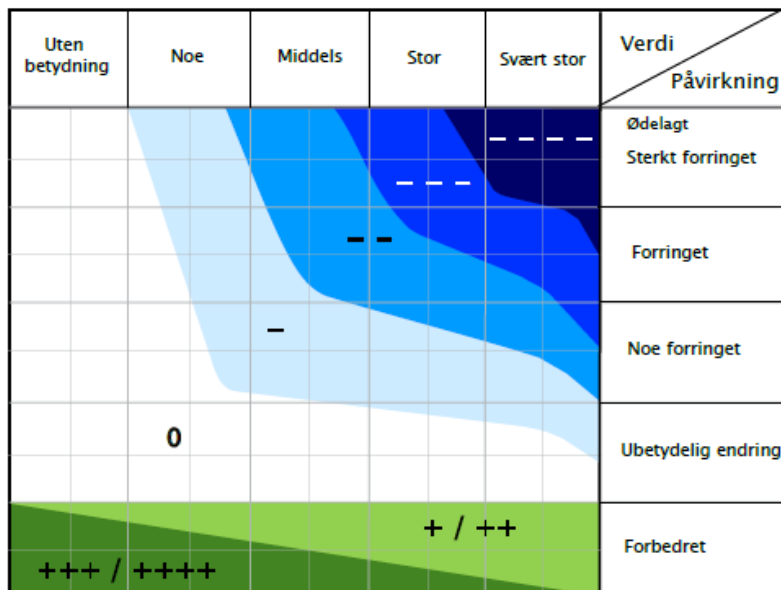
Påvirkningsfaktorer for friluftsliv er gitt i figur 6. Tabellen i figur 6 er en veiledning for gradering av påvirkning. Vurderingene skal begrunnes i en kort og konsis tekst.

Tiltakets påvirkning	Opplevelseskvalitet	Areal/omfang	Tilgjengelighet /Barriere	Bruk av området/ferdselforbindelse	Lydbilde
Ødelagt/sterkt forringet	Området er ikke lengre attraktivt	Området er ødelagt/sterkt redusert	Området er ikke lenger tilgjengelig	Området/ Forbindelseslinjen er ikke lengre egnet til aktiviteten	Området kan ikke lenger brukes pga. sterk støypåse
Foringet	Tiltaket medfører svært redusert attraktivitet	Området er redusert	Forbindelseslinjen til området har blitt vesentlig lengre (omveg) økt trafikkvolum medfører større barriere	Tiltaket medfører svært redusert bruk	Området får et mye dårligere lydbilde
Noe forringet	Tiltaket medfører redusert attraktivitet	Området er noe redusert	Forbindelseslinjen er lagt om - medfører noe omveg økt trafikkvolum medfører barriere	Tiltaket medfører redusert bruk	Området får noe dårligere lydbilde
Ubetydelig endring	Ingen/liten forskjell	Området er uendret	Ingen/liten forskjell	Ingen/liten forskjell	Ingen merkbar/hørbar forskjell
Forbedret	Området er mer attraktivt	Området er utvidet	Eksisterende barriere er fjernet Områder har blitt mer tilgjengelige	Området/ Forbindelseslinjen er bedre egnet til aktiviteten	Området har et bedre lydbilde

Figur 6 Påvirkningsfaktorer

3.4 Konsekvens for delområder

Konsekvensen for hvert delområde framkommer ved å sammenstille verdivurderingen med vurderingen av tiltakets påvirkning. Konsekvensen illustreres i en konsekvensvifte. Skalaen for konsekvens går fra 4 minus til 4 pluss.



Figur 7 Konsekvensvifte

3.5 Samlet konsekvens

Etter at konsekvensen for hvert delområde er utredet, gjøres det en samlet konsekvensvurdering av tiltaket.

Delområder	Ait. 0	Ait. 1	Ait. 2	Ait 3
Delområde A				
Delområde B				
Delområde C				
Delområde D				
Delområde E				
Osv.				
Avveining				
Samlet vurdering ⁴⁰				
Rangering				
Forklaring til rangering				

Figur 8 Sammenstilling av konsekvens

3.6 Skadereduserende tiltak

Utredet kan foreslå konkrete skadereduserende tiltak. Dette er konkrete forslag som kan bidra til å begrense virkningene av tiltaket.

4. KONSEKVENSANALYSE

4.1 Metode og datagrunnlag

Friluftsliv defineres som opphold og fysisk aktivitet i friluft i fritiden med sikte på miljøforandring og naturopplevelse. Tiltaket ligger innenfor kartlagt friluftsområdet av svært viktig verdi. Konsekvensene for friluftsliv som tiltaket gir, skal utredes.

Datagrunnlag er gjeldende planer, ortofoto, befaring, kommunens nettsider og andre relevante nettsider.

4.2 0-alternativet - beskrivelse av dagens situasjon

0-alternativet er sammenligningsgrunnlaget for alle utredningsalternativ. Det skal beskrive dagens situasjon og en forventet utvikling i influensområdet som vil skje uavhengig av eventuelle tiltak.

Store deler av området består av skog, samt veiareal i form av gruslagt skogsbilveg. Området ligger sør for Rognan i Saltdal kommune i landskapsregionen «Innlandsbygdene i Nordland». Planområdet ligger på vestsiden av Fv516 i et småkupert landskap preget av grunnlendt mark. Fra Fv516 er det relativt bratt opp til selve massetaket, mens vegen flater noe ut når den passerer selve planområdet i en krapp sving.

Planlagt massetak ligger i enden av en fjellrygg som strekker seg i retning nord-sør. Dette gjør at planområdet stiger fra eksisterende adkomstvei, som ligger på den nordlige grensen av planlagt massetak, til plangrensen i sør. Eksisterende adkomstvei ligger i en bratt sving rundt eggen planområdet består av.



Figur 9 Planområdets beliggenhet i Saltdal kommune



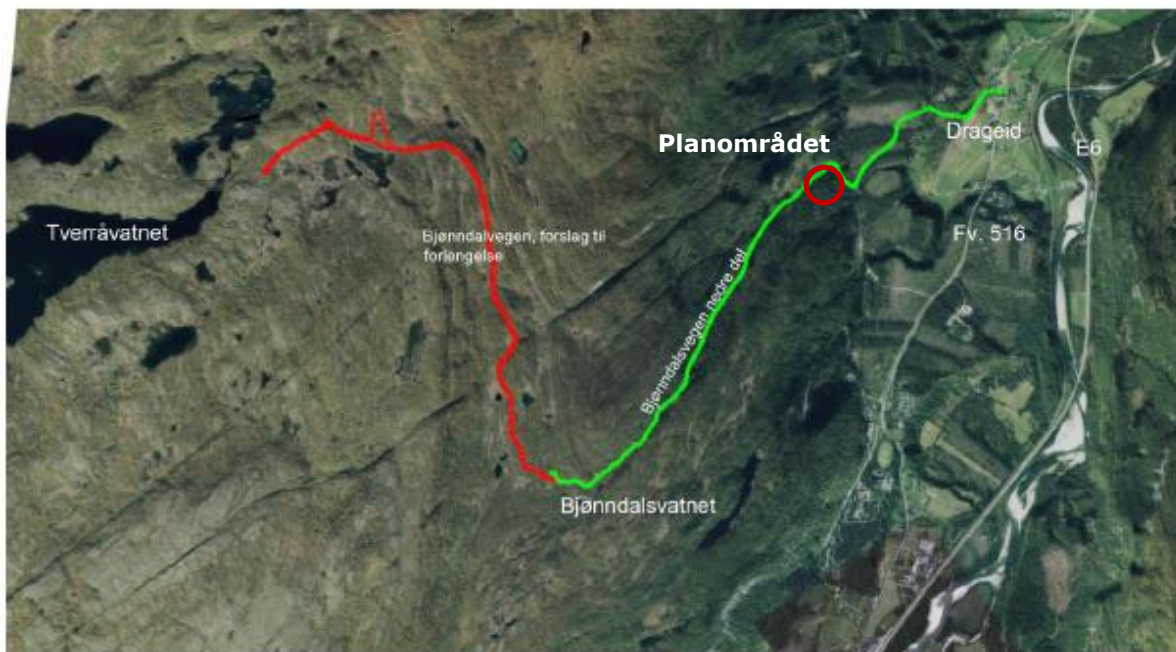
Figur 10 Planområdet

4.2.1 Vedtatte planer i området

PLANID	PLANNAVN	VEDTATT	FORMÅL
r2010004	Bjønndalsvegen	23.07.2011	Kjøreveg
r1985004	Hytteplan ved Tverråvatn, gnr. 17 Øvre Drageid.	19.12.1985	LNF og Fritidsbebyggelse
r1996001	Hytter Lillealmenningen	11.06.1996	LNF, kjøreveg og fritidsbebyggelse

Bjønndalsvegen

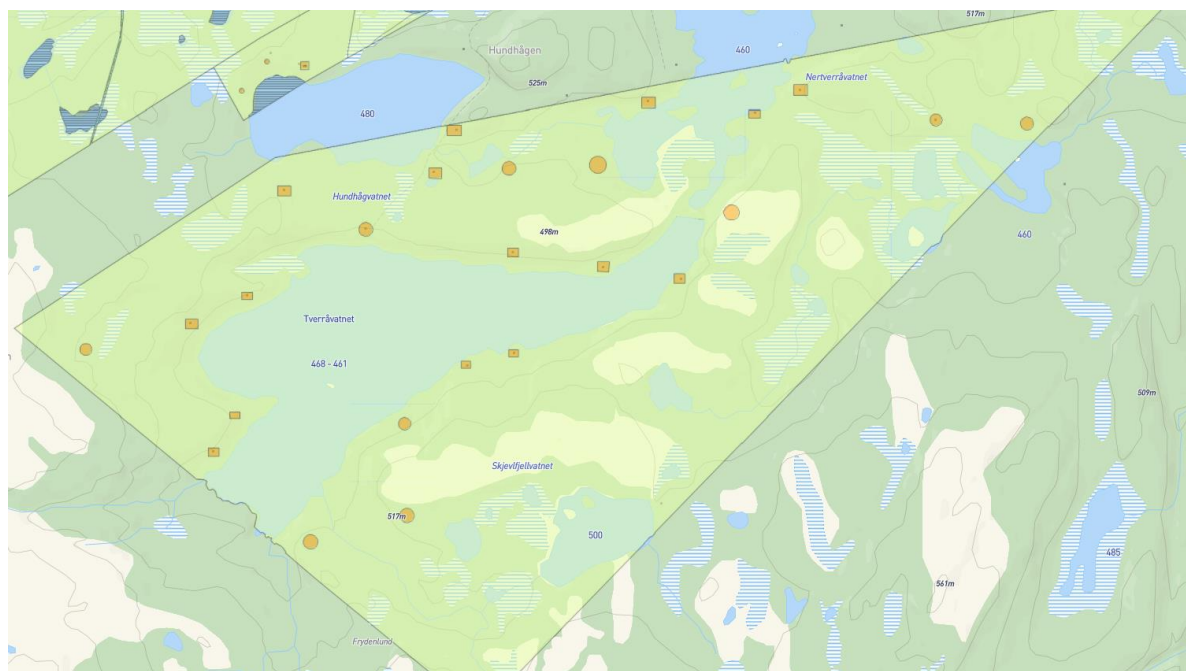
Skogsveg forbi planområdet er regulert til kjøreveg. Veggen er regulert fram til Bjønndalsvatnet og fungerer som atkomstveg til hytter ved Tverråvatnet. Det foreligger også planforslag for forlengelse av Bjønndalsvegen fram til Tverråvatnet, se figur 11. Veggen er planlagt og benyttes som sommerveg til fritidsbebyggelsen.



Figur 11 Bjønnalsvegen. Regulert veg (grønn linje) og forslag til forlengelse (rød linje)

Hytteplan ved Tverråvatn

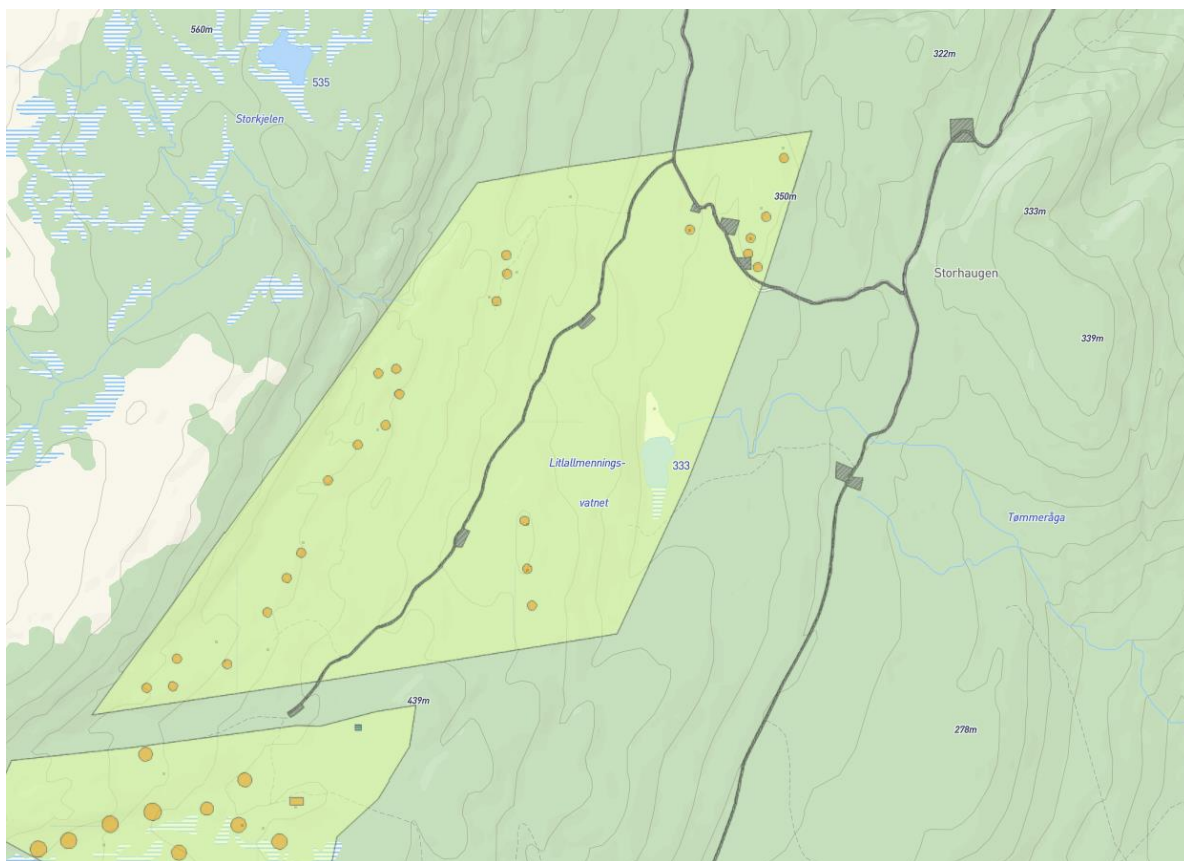
Ved Tverråvatn er det regulert inn et hyttefelt med 24 tomter, hvorav 16 er bygd ut. Hyttefeltet ligger ca. 4 km vest for planområdet i luftlinje.



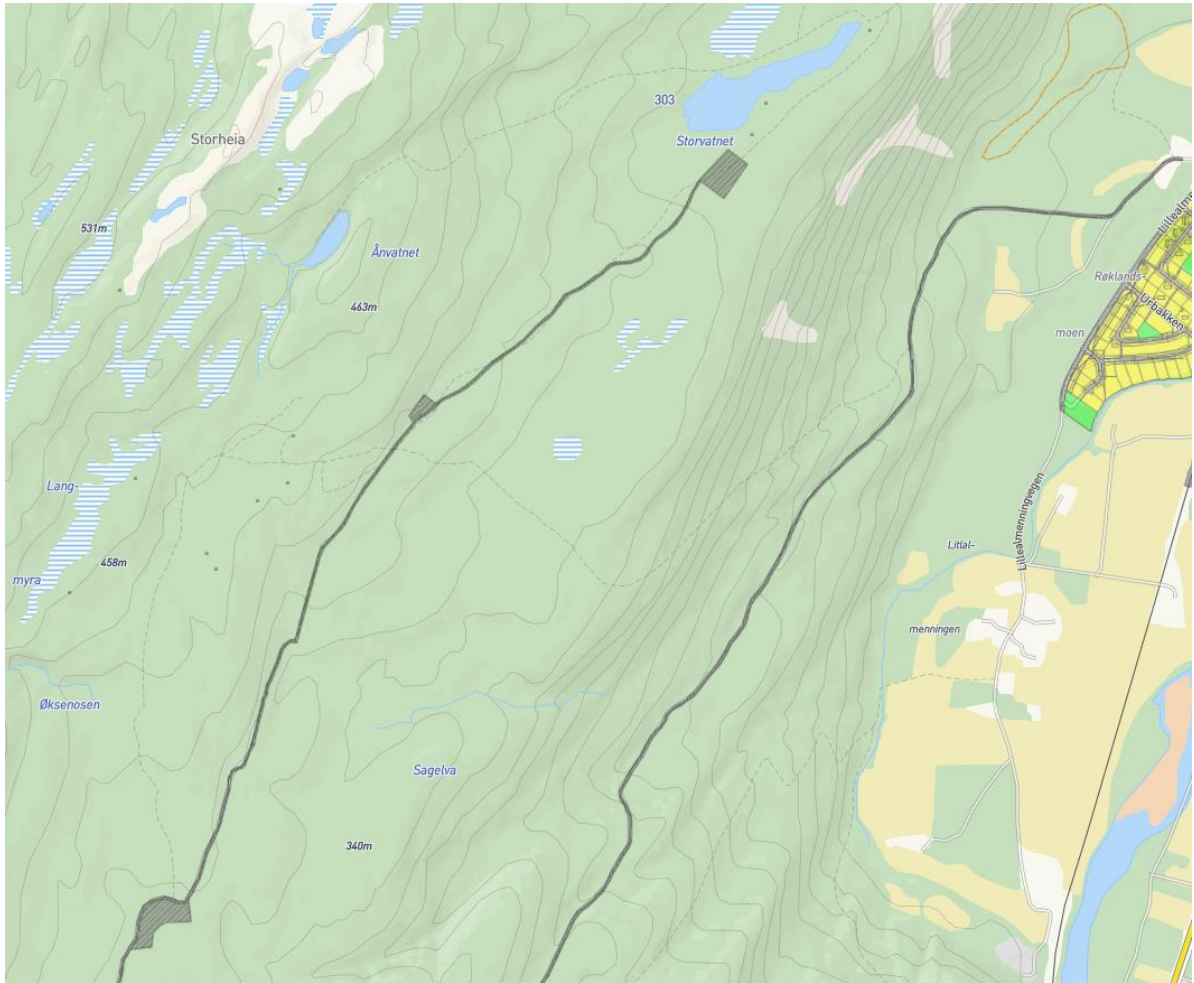
Figur 12 Hytteplan ved Tverråvatn

Hytter Lilleallmenningen

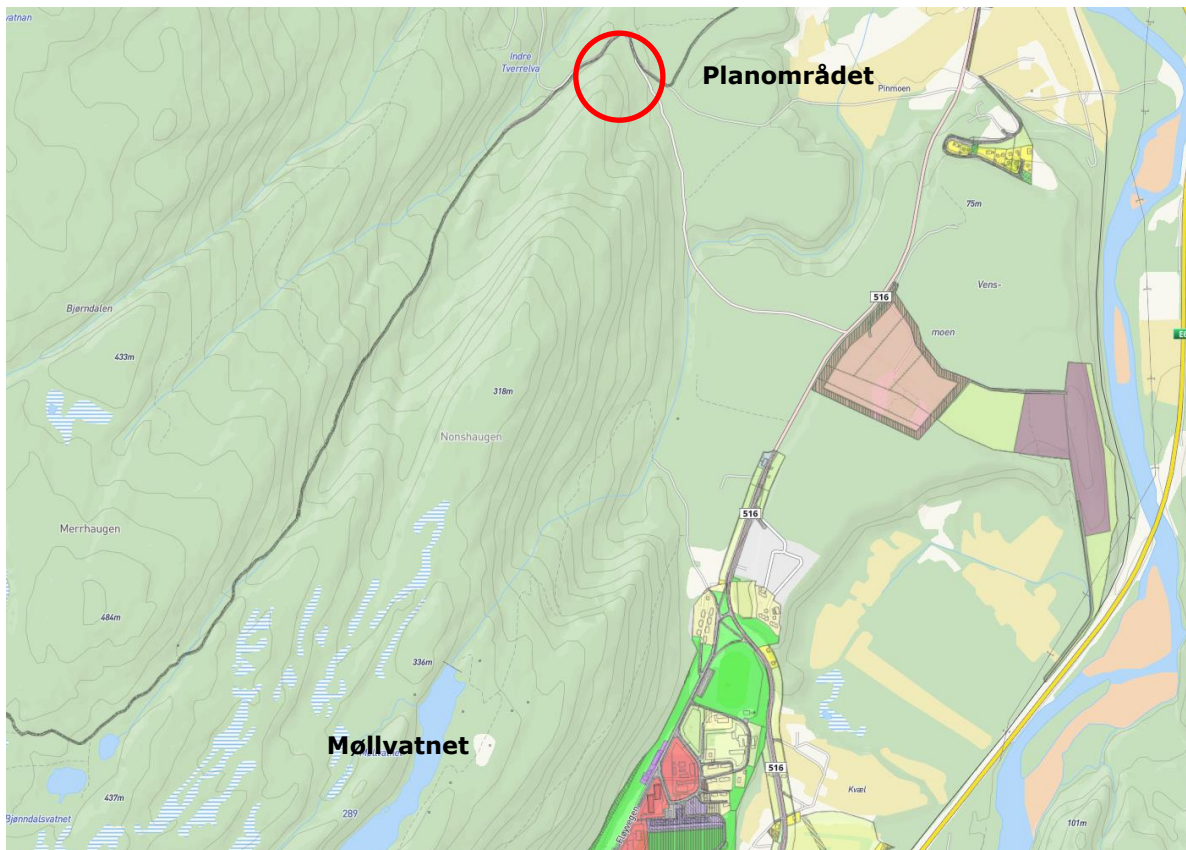
Et stykke sør for planområdet er det også regulert et hyttefelt ved Lilleallmenningsvatnet. Det er i reguleringsplanen også regulert veg fram til hytter ved Møllvatnet. Hyttefeltet ved Lilleallmenningsvatnet ligger ca. 5,8 km sør for planområdet i luftlinje, Møllvatnet ca. 1,8 km sørøver.



Figur 13 Hyttefelt ved Lilleallmenningsvatnet



Figur 14 Regulert veg fram til hytter ved Storvatnet og Møllvatnet

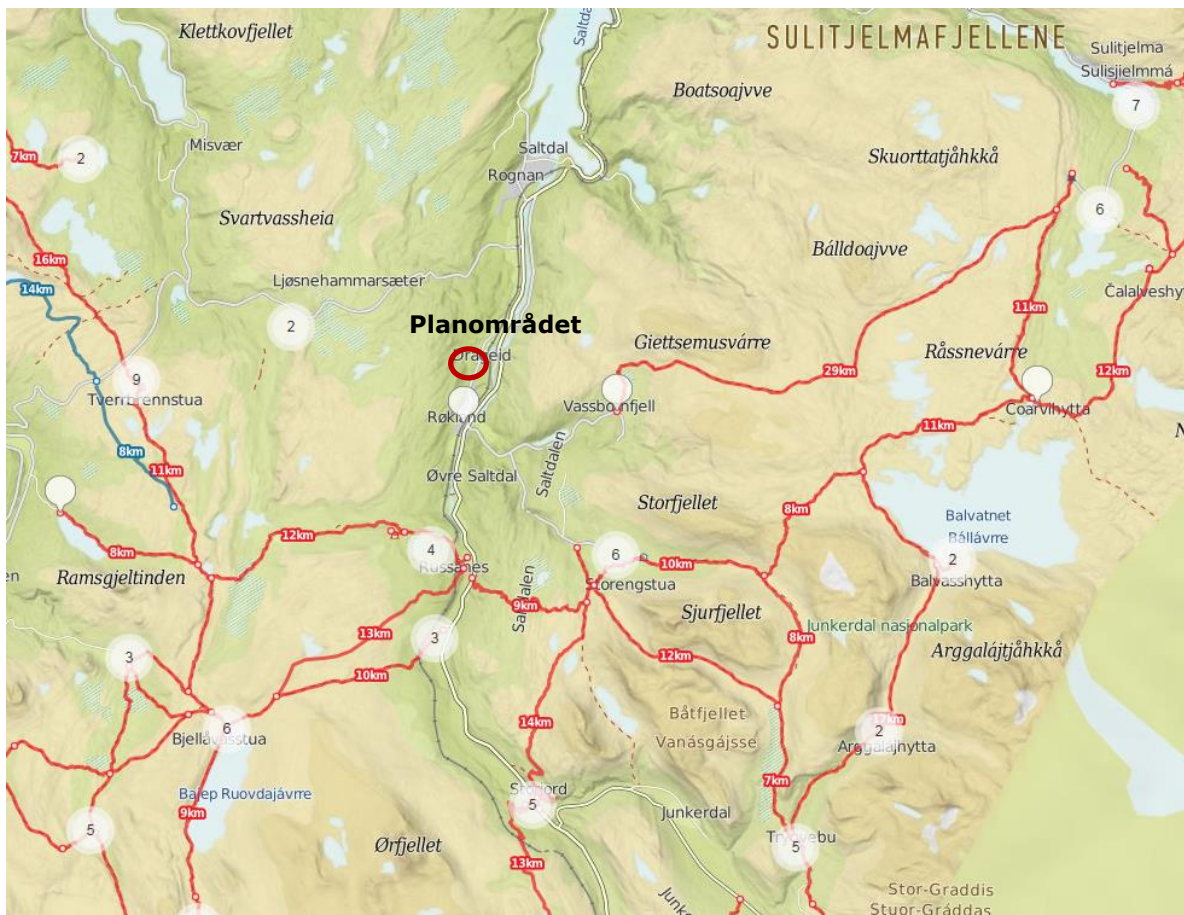


Figur 15 Møllvatnet i forhold til planområdet

4.3 Verdivurdering

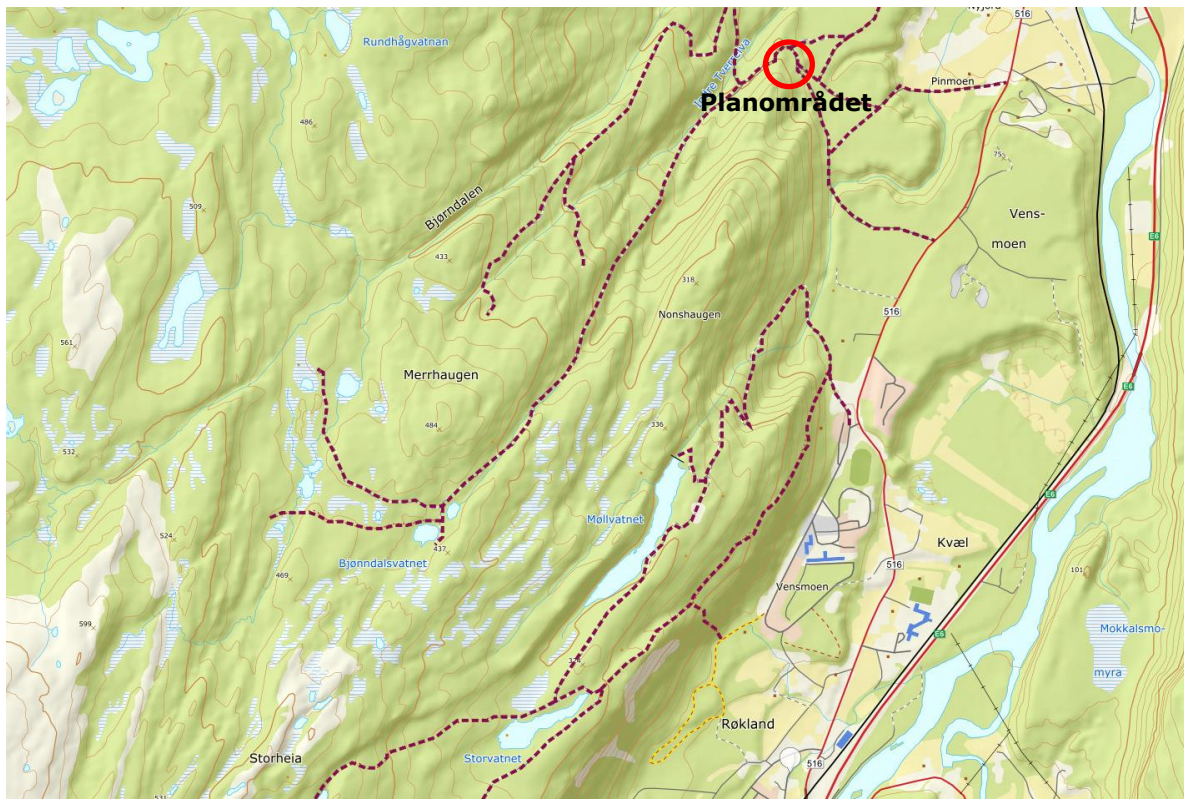
4.3.1 Saltdal kommune - turstier

Kartet nedenfor viser et utsnitt fra ut.no sitt kart, der populære turer i området er markert. Dette viser at det hovedsakelig er sør i kommunen, i fjellområdene, det er markert turer.



Figur 16 Turer i Saltdal kommune (Kilde: ut.no)

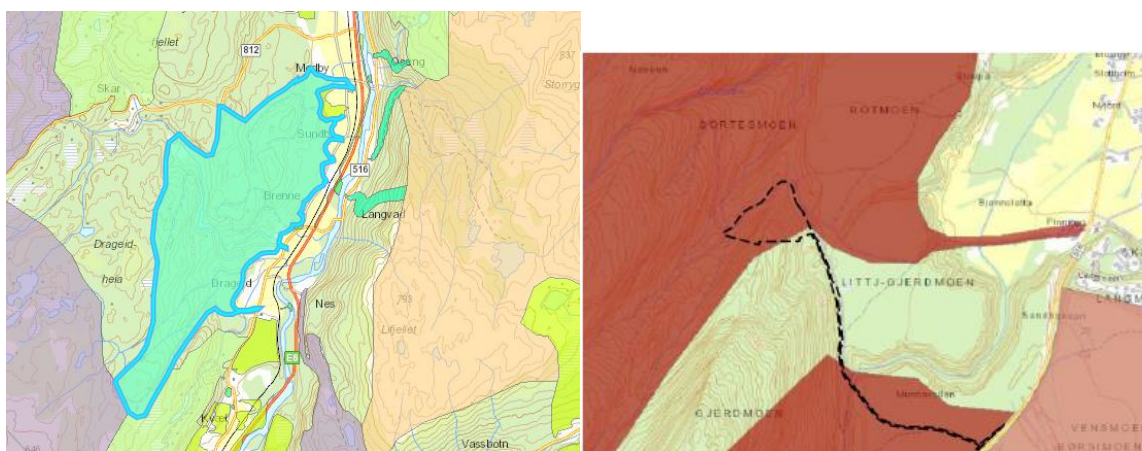
Kartet nedenfor viser stier i området ved planområdet. Stiene går hovedsakelig oppover i terrenget mot fjellpartiene i sør, samt de ulike vannene; Bjønndalsvatnet, Møllvatnet, Storvatnet etc. Planområdet ligger helt «foten» av turterreng og fungerer som et av inngangspartiene til turterreng.



Figur 17 Turstier i området (markert i lilla)

4.3.2 Planområdet

Planlagt masseuttak ligger innenfor kartlagt friluftsområde Sundby-Drageid. Planområdet ligger i randsonen av friluftsområdet i sørøst. Friluftsområdet er registrert som marka av svært i viktig verdi i Miljødirektoratets naturbase.



Figur 18 Friluftsområdet Sundby-Drageid (venstre) og planområdet (høyre)

Miljødirektoratets beskrivelse av området:

«Friluftsliv på eksisterende traktorveger i området tilknyttet grendene. Rundturer. Tur til Grøndalsvatnet, Dammen, Fjelleng og Grønlidalen rundt som er merket turløype er populære turmål. Skogsvegene benyttes lite som atkomst til hyttene på fjellet. Utgangspunkt til disse er fra Trollhauan. Et av få steder der det er åpent for/godt egnet for bruk av hest i friluftssammenheng».

Forbi planområdet går det flere skogsveger/stier, som vist i figur 17. Det finnes de som parkerer ved Fv516 for så å gå opp til trimkassen ved planområdet. Imidlertid er det flere som går andre veier opp og ender lengre inn i området enn planområdet. Trimkassen ved planområdet hadde 1 026 besøkende i 2016, mens i 2018 hadde den kun 271 besøkende. Dette viser en betydelig synkende bruksfrekvens. Til sammenligning hadde trimkassen ved Lillealmenningen 1 345 besøkende i 2016 og 1 453 besøkende i 2018. Til sammen i kommunen er det satt ut 30 trimkasser, som i 2018 hadde til sammen 17 769 besøkende.

På motsatt side av adkomstveien og like nord for plangrensen er det en bergknaus med utsikt over et dalsøkk. Her er det også anlagt med benk for turgåere.



Figur 19 Trimkassen ved planområdet

Områdets verdi vurderes ut ifra bruksfrekvens, betydning og kvalitet. I naturbasen er området registrert med middels bruksfrekvens med lokal betydning og middels opplevelseskvalitet. Området anses som et inngangsparti til turterrenget høyere opp i terrenget og i tillegg viser besøkende ved trimkassen en synkende bruksfrekvens av området som turmål. Dette er vurdert til å gi en samlet verdi middels for området.



4.4 Vurdering av påvirkning

Tiltakets grad av påvirkning vurderes ut ifra opplevelseskvalitet, areal/omfang, tilgjengelighet/barriere, bruk av området og lydbilde.

Opplevelseskvalitet

Området oppfattes pr. dags dato som stille og naturtro. Etablering av et massetak vil endre på denne oppfattelsen. Økt antall kjøretøy, støy fra driften, endringer i det visuelle og annen aktivitet tilknyttet driften gjør området mindre attraktivt både som turmål og som turområde, da spesielt nærliggende trimkasse og rasteplass. Samtidig benyttes vegen som atkomst til hyttefelt lenger opp i marka på sommerstid som tyder på noe biltrafikk i området fra før. Områdets opplevelseskvalitet vurderes likevel til forringet av tiltaket.

Areal/omfang

Tiltaket ligger i randsonen av det kartlagte friluftsområdet og påvirker et relativt lite område sammenlignet med friluftsområdets totale størrelse. Innenfor området beslaglegger tiltaket deler av ryggen opp mot Nonshaugen, samt berører trimkasse. Skogsveien som benyttes som turvei forbi planområdet vil fortsatt kunne nyttes til turgåing. Tiltakets omfang vurderes til ubetydelig/noe forringet.

Tilgjengelighet/barriere

Dagens turveier og skogsveier vil fortsatt være tilgjengelige ved etablering av massetak. Noe økt trafikk på vegen vil medføre noe redusert tilgjengelighet. Det er imidlertid snakk om 6-24 lass om dagen. Tiltaket vurderes til å ha ubetydelig/lite endring for tilgjengeligheten.

Bruk av området

Området brukes i all hovedsak som atkomst videre opp i marka, eller som turmål i forbindelse med trimkassen. Antall besøkende ved trimkassen viser at området som turmål har en synkende trend. Tiltaket vil kunne påvirke bruken av området, spesielt med tanke på områdets attraktivitet, turgåere vil kanskje velge en annen veg opp i marka og trimkassen benyttes enda mindre. Områdets bruk vurderes som forringet av tiltaket.

Lydbilde

Området beskrives i dag som naturtro og stille. Etablering av et massetak vil medføre støy i forbindelse med både driften av uttaket (knusverk) og massetransport. Knusverket driftes imidlertid maks 4 måneder i løpet av året kun mellom kl 07-16, og ikke i ferier og helger. Massetransporten tilsvarer ca. 6-24 lass om dagen. Tiltakets påvirkning på lydbilde vurderes til noe forringet.

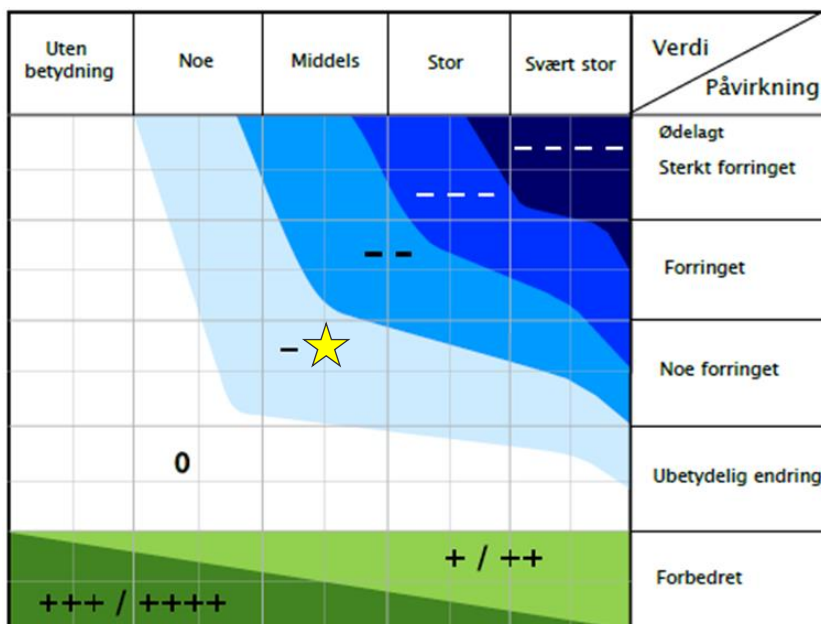
Opplevelseskvalitet er vurdert til forringet, omfang til ubetydelig/noe forringet, tilgjengelighet til ubetydelig, bruken til forringet og lydbildet til noe forringet. Dette er vurdert til å gi en samlet påvirkningsgrad noe forringet, mot forringet.



4.5 Konsekvens

Konsekvensen fastsettes ved å sammenholde opplysninger/vurderinger om det berørte temaets verdi og omfanget av tiltakets virkning. Med konsekvens menes de fordeler og ulemper tiltaket vil medføre i forhold til alternativ 0.

Området er vurdert til middels verdi, mens påvirkningen er vurdert til noe forringet/forringet av tiltaket. Konsekvensen vurderes ut ifra dette til å være noe negativ.



Tiltaket er vurdert til å medføre noe negativ konsekvens for friluftslivet. Det er samlet sett støy fra driften og transporten, samt tiltakets påvirkning på attraktiviteten til området som turområde som gir konsekvenser for friluftslivet.

4.6 Skadereduserende tiltak

Det ansees i utgangspunktet ikke nødvendig å iverksette avbøtende tiltak for å redusere de negative konsekvensene av tiltaket. Driften av knusverket er begrenset til maksimalt 4 måneder i året. I tillegg vil knusverket kun driftes mellom 07-16 i hverdagene. Det tillates ikke drift i helger eller på helligdager og det skal heller ikke driftes i sommerferien. Det bør derfor være mulig med sameksistens mellom friluftsliv og uttaket, men det anbefales tiltak for å redusere de negative konsekvensene for opplevelseskvaliteten. For eksempel kan det å opparbeide en jordvoll mellom uttaket og skogsvegen bidra til å redusere synligheten av uttaket, samtidig som det bidrar til å redusere støy.

5. REFERANSER

www.fylkesmannen.no

Miljødirektoratets naturbasekart

Saltdal kommunes hjemmesider

Statens vegvesen 2018, Konsekvensanalyser, Håndbok V712

Saltdal kommune, kommuneplanens arealdel

www.ut.no

www.skisporet.no