

## Vedrørende høringsuttalelse med innsigelse – reguleringsplan detaljregulering Tjernfjellranten (Fylkesmannen i Nordland datert 26/1-15)

### Bakgrunn

Undertegnede utarbeidet i 2012 Bioforskrapport nr. 121 «Planlagt utbygging på Tjernfjellranten, Saltdal kommune. Konsekvensutredning reindrift». Saltdal kommune mottok høringsuttalelse med innsigelse fra Fylkesmannen i Nordland 25/2-15. I ettertid har undertegnede blitt kontaktet av Saltdal kommune med forespørsel om å se igjennom innsigelsen og vurdere sentrale punkter som berører innholdet i foreliggende konsekvensutredning.

### Kommentarer til delpunkter i innsigelsen

Som innledende kommentar må det bemerkes at det i, og i umiddelbar nærhet av utredningsområdet er planlagt flere store tiltak (caravanoppstilling, fritidsbebyggelse og tunellinnslag med tilførselsvei). Under slutføringen av Bioforskrapport nr. 121 (Planlagt utbygging på Tjernfjellranten, Saltdal kommune. Konsekvensutredning reindrift) forelå utredningen fra Norconsult vedrørende tunell på rv. 77. Dette betyr at vurderingene i rapporten får flere usikkerhetsfaktorer da utreder måtte forholde seg til vurderingene i foreliggende Norconsult-rapport og ta disse inn i konsekvensvurderingen.

### *Fritidsbebyggelse*

Som det framgår av Bioforskrapport nr. 121 er utreder og Fylkesmannen enige i at etablering av fritidsbebyggelse i utredningsområdet har store negative konsekvenser for reindrifta (sitat fra kap. 6 konklusjon):

*Ved en samlet vurdering av konsekvenser for reindrifta ved utbygging av Tjernfjellranten vurderes de negative konsekvensene som store (---). Det er særlig den spredte etableringen av fritids-bebyggelse innenfor planområdet og forventningen om menneskelig aktivitet i tilknytning til disse på helårsbasis som er negativt for reindrifta.*

Derfor er (sitat fra avbøtende tiltak):

• *Å redusere omfanget av spredt fritidsbebyggelse innenfor planområdet, eller ta planen om spredt fritidsbebyggelse helt ut av prosjektet. Det er særlig området helt sørvest som er planlagt utbygd med fritidsbebyggelse som ligger nært den ene flyttleia og kan forstyrre reinen.*

Fylkesmannen beskriver at «Menneskelig aktivitet utover planområdet og medfølgende konsekvenser for reindrifta, er mangelfullt utredet» (midt på s. 5). Her er utreder helt uenig. Det har vært ført nært dialog med utreder for konsekvensutredning for friluftsliv og utreder har tatt stor hensyn til menneskelig aktivitet, men det fokuseres mest på aktivitet i tilknytning til fritidsbebyggelse (se avsnittet over) og i mindre grad planlagte oppstillingsplass for campingvogner. Dette ut fra eksisterende erfaringer fra dagens bruk av området til friluftsliv fra personer som benytter eksisterende oppstillingsplass for campingvogner.

### *Flyttleia langs og like øst for utredningsområdet*

Her har utreder forutsatt at forslaget i Norconsultrapporten om: «å tas hensyn til reinen under utformingen av terrenget over tunellpåhugget» og «dette ikke hindrer reinen i å passere gjennom dette området frivillig», vil «ikke tunnelprosjektet påvirke reinens trekk inn mot utredningsområdet Tjernfjellranten». I tillegg har utreder foreslått: «Et mulig avbøtende tiltak er å ta de planlagte tomtene som ligger lengst sørvest i planområdet ut

*av planen slik at reinen får en noe bredere korridor for trekket forbi området.» Her er Fylkesmannen uenig i vurderingen.*

***Vurdering av unnvikelseeffekter (2. avsnitt s 5 i innsigelsen)***

Fylkesmannen referer til «Vistnes og Nellemann» (2001) ang. unnvikelseeffekter på rein og antyder effekter på reinen mange kilometer unna. I forhold til denne forskningen bør en være forsiktig med å trekke konklusjoner, da utredningsområdet ligger under en kilometer fra en eksisterende og mye besøkt veikro/bensinstasjon med mye menneskelig aktivitet. Ut fra denne argumentasjonen skulle området allerede være tapt som beiteområde for reinsdyr. Som uavhengig utreder må en også ta i betraktning annen forskning som viser mindre grad av unnvikelse hos reinsdyr i forhold til menneskelig aktivitet. Fylkesmannen nevner også «simle med kalv», men disse bruker ikke det aktuelle området som beiteland i vår- og forsommerperioden.

***Ang. sammenblanding med rein fra Balvatnet reinbeitedistrikt***

Det har under utredningsarbeidet ikke kommet fram opplysninger som tyder på at sammenblanding med rein fra Balvatnet reinbeitedistrikt er noe stort problem. Fra andre utredningsarbeider har reindrifra uttrykt ønske om at det er fordel at infrastruktur som kan føre til forstyrrelser for reinen plasseres langs distriktsgrensene og ikke innen i sentrale beiteområder. Dette fordi reinen i mindre grad krysser distriktsgrensa og holder seg innenfor distriktsgrensene dersom der er forstyrrelser langs grensene.

Samtale Halvard Olsen – Saltdal Turistsenter 08.06.2015

Områder regulert til Caravanoppstilling:

- CA 5 reduseres fra 40 enhet til 30. Stk. Faste plasser
- CA 4 korttidsutleie
- CA 1 70 plasser. Skal lage større caravanplasser per enhet og det skal ikke byggas flere enn det i dag.

## Bioforsk Rapport

Bioforsk Report

Vol. 7 Nr. 101 2012

# Utbygging av Tjernfjellranten, Saltdal kommune

Konsekvensutredning for friluftsliv og ferdsel

Liv Jorunn Hind

Bioforsk Nord Tjøtta

[www.bioforsk.no](http://www.bioforsk.no)







<i>Tittel/Title:</i> Utbygging av Tjernfjellranten, Saltdal kommune. Konsekvensutredning for friluftsliv og ferdsel
<i>Forfatter(e)/Author(s):</i> Liv Jorunn Hind

<i>Dato/Date:</i> 28.09.2012	<i>Tilgjengelighet/Availability:</i> Lukket	<i>Prosjekt nr./Project No.:</i> 420212	<i>Saksnr./Archive No.:</i>
<i>Rapport nr./Report No.:</i> 7(101) 2012	<i>ISBN-nr./ISBN-no:</i>	<i>Antall sider/Number of pages:</i> 20	<i>Antall vedlegg/Number of appendices:</i> 1

<i>Oppdragsgiver/Employer:</i> Statskog SF	<i>Kontaktperson/Contact person:</i> Harald Rundhaug
---	---

<i>Stikkord/Keywords:</i> Storjord, turisme, reiseliv, nasjonalparksenter, camping, hytter, fritidsboliger	<i>Fagområde/Field of work:</i> Arktisk landbruk og utmark
---	---

<i>Sammendrag:</i> Foreliggende konsekvensutredning knyttet til friluftsliv og ferdsel på Tjernfjellranten i Saltdal kommune, er gjennomført på oppdrag fra tiltakshavere Statskog SF og Saltdal Turistsenter AS.  Med hensyn til friluftaktiviteter, vurderes området å ha <i>middels verdi</i> . Omfanget av tiltaket vurderes til <i>middels positivt</i> . Tiltakets samlede konsekvens blir dermed <i>middels positiv</i> (++) for friluftsliv og ferdsel i planområdet.
--

Godkjent / Approved

Prosjektleder / Project leader

Håkon Sund  
Avdelingsleder

Liv Jorunn Hind  
Rådgiver



## Forord

---

Statskog SF og Saltdal Turistsenter AS ønsker å tilrettelegge et areal på ca. 235 daa for utvidelse av sin virksomhet på Tjernfjellranten på Størdjord, Saltdal kommune. I planene inngår en utvidelse av eksisterende caravanplass, samt etablering av utleie- og fritidsboliger i området.

I forbindelse med de omsøkte utbyggingsplanene har Bioforsk Nord Tjøtta foretatt en vurdering av konsekvensene for friluftsliv og ferdsel i plan- og influensområdet. Utredningen tar for seg dagens friluftaktivitet, hvordan tiltaket påvirker bruken av planområdet og tilgrensende områder, samt hva slags alternative friluftsområder med tilsvarende aktivitetsmuligheter det er tilgang til.

Tjøtta, september 2012

Liv Jorunn Hind



## Innhold

---

Sammendrag .....	3
1. Innledning.....	4
1.1 Friluftslivsbegrepet.....	4
2. Områdebeskrivelse .....	5
2.1 Planområdet .....	5
2.2 Utbyggingsplanene .....	6
2.3 0-alternativet .....	7
3. Metoder og datagrunnlag .....	8
3.1 Arbeidsbeskrivelse .....	8
3.2 Informasjonsinnhenting.....	8
3.3 Konsekvensanalyse .....	8
3.3.1 Verdivurdering .....	9
3.3.2 Omfangsvurdering .....	9
3.3.3 Konsekvens.....	10
4. Vurdering av verdi, omfang og konsekvens .....	11
4.1 Friluftslivsbeskrivelse i undersøkelsesområdet.....	11
4.2 Verdisetting av friluftsliv og ferdsel.....	15
4.3 Vurdering av omfang av det foreslåtte tiltaket .....	15
4.4 Konsekvens.....	16
5. Avbøtende tiltak.....	17
6. Konklusjon .....	18
7. Referanser .....	19
8. Vedlegg.....	20

## Sammendrag

---

Bioforsk Nord Tjøtta har foretatt en konsekvensutredning innen tema friluftsliv og ferdsel i forbindelse med omsøkt utbygging på Tjornfjellranten på Storjord i Saltdal kommune. Tiltakshavere er Saltdal Turistsenter AS og Statskog SF. Utbyggingsplanene består av å bygge ut eksisterende caravanplass, samt etablere utleiehytter og fritidsboliger i planområdet. Verdisettingen av området baseres på kriterier som brukerfrekvens, opplevelseskvaliteter, symbolverdi, spesielle funksjoner og tilrettelegging.

Planområdet utgjør et areal på ca. 235 daa sørøst for eksisterende turistanlegg på Storjord i Saltdal kommune. Siden Saltdal Turistsenter ble etablert på Storjord på slutten av 1980-tallet, har området hatt en viktig utvikling innen næringsvirksomhet og tilbud for turister. Her er i dag blant annet tre reiselivsbedrifter, nasjonalparksenter og sekretariat for midtre Nordland nasjonalparkstyre. Fra Storjord er det kort vei til friluftslivsområder med stor verdi som Junkerdal nasjonalpark, Saltfjellet-Svartisen nasjonalpark, Junkerdal naturreservat og Junkerdalselva. Utviklingen av Storjordområdet er regnet som et av Saltdal kommunes fire viktigste områdesatsinger. Næringsaktiviteten i området er god og ansett som godt egnet for videreutvikling av tilbud basert på turisme og naturopplevelser.

0-alternativet innebærer per dags dato en del aktivitet i planområdet. Utbyggingsplanen har imidlertid ønsker om å ta hensyn til disse aktivitetene siden de har et felles mål om økt næringsutvikling på Storjord og tilrettelegging for friluftsliv.

Med bakgrunn i registrerte friluftslivsaktiviteter per dags dato, vurderes området som å ha *middels verdi* for friluftsliv og ferdsel. Årsaken til at området ikke får en større verdi, er den begrensede bruken av selve planområdet som helhet.

Utbyggingsplanene vil gjøre Storjord-området bedre rustet til å ta imot flere ferierende over en lengre periode av året. Dersom utbyggingen skjer i tråd med stedets visuelle egenart og hensyn til dagens friluftsliv, vil tiltaket kunne gjøre området mer attraktivt for langveisfarende. Det vil i så tilfelle ikke endre områdets identitetsskapende betydning, men heller virke bekreftende på den identiteten området har i dag. Bruken av området i friluftssammenheng vil også øke i takt med antall besøkende. Imidlertid vil utbyggingen kunne gjøre området mindre attraktivt og kanskje til og med føles som en barriere for lokalbefolkningens bruk av planområdet.

Med utgangspunkt i de nevnte kriteriene er det vurdert at tiltaket vil få et *middels positivt omfang* i selve planområdet. Årsaken til at omfanget vurderes som såpass positivt, til tross for begrensningene tiltaket kan medføre, er at det trolig vil trekke flere besøkende med mulighet for lengre opphold i området og dermed en utvidet brukssesong.

To faktorer spiller inn ved en konsekvensutredning av friluftsliv og ferdsel; områdets verdi som friluftslivsområde og tiltakets omfang eller inngrepsgrad. Utbyggingsplanene vil dermed få en *middels positiv konsekvens* (++) for friluftsliv og ferdsel i planområdet.

Følgende avbøtende tiltak er foreslått.

- Ivareta områdets visuelle egenart med fokus på tilpassing til landskap og friluftsliv.
- Sikre tilgjengeligheten for turgåere langs etablerte stier.
- Unngå at hytteområdene framstår som for private til at turgåere føler seg komfortable med å følge stinettet.
- Ivareta den trafikale sikkerheten hvor tungtrafikk skilles fra småbarnsfamilier som skal på tur.

Dersom nevnte avbøtende tiltak ikke følges opp slik det er forespeilet i planprogrammet, vil tiltaket få mindre positivt omfang og konsekvens.

# 1. Innledning

---

Foreliggende rapport er en konsekvensutredning innen temaet friluftsliv og ferdsel.

Saltdal Turistsenter AS og Statskog SF planlegger å tilrettelegge og utvide sitt tilbud i forbindelse med turistanlegget på Storjord. Det søkes om å utvide eksisterende caravanplass, samt etablere utleiehytter og fritidsboliger på Tjernfjellranten. Planområdet utgjør et areal på ca. 235 daa og innehar ulike grader av bruk, tilrettelegging og inngrep. Konsekvensen av utbyggingsplanene vil på grunnlag av dette variere i planområdet. Disse variasjonene vil bli diskutert, men det vil bli angitt verdi, omfang og konsekvens av området som helhet. Aktuelle friluftsområder i influensområdet er også diskutert.

Utredningen inneholder en beskrivelse av dagens situasjon med hensyn til friluftsliv og ferdsel, samt en vurdering av mulige konsekvenser av tiltaket for denne aktiviteten. Utredningen er gjennomført i henhold til de krav til konsekvensutredninger som plan- og bygningsloven setter og skal sammen med andre tematiske utredninger bidra til en samlet vurdering av de totale konsekvensene for det planlagte tiltaket.

Utredningen er basert på planprogrammets fastsetting av konsekvensutredningsprogram for friluftsliv og ferdsel:

- Det skal redegjøres for friluftsområder som berøres av tiltaket
- Dagens bruk av planområdet og tilgrensende områder til friluftaktiviteter skal beskrives
- Det skal gjennomføres en brukerundersøkelse med bruk av tellere og intervju
- Det skal vurderes hvordan tiltaket vil påvirke bruken og opplevelsesverdien av området
- Det skal foreslås eventuelle avbøtende tiltak

Fremgangsmåte:

Influensområdet som skal utredes avgrenses til Storjord-området. Informasjon om dagens bruk innhentes fra kommunen, grunneier og aktuelle interesseorganisasjoner. DNS håndbøker nr. 18 "Friluftsliv i konsekvensutredninger etter plan- og bygningsloven" (2001) og nr. 25 "Kartlegging og verdsetting av friluftslivsområder" (2004) kan legges til grunn for dette arbeidet.

## 1.1 Friluftslivsbegrepet

I St. melding nr. 24 (2000-2001) om Regjeringens miljøvernpolitikk og nr. 39 (2000-2001) *Friluftsliv*, er følgende mål formulert: "Alle skal ha mulighet til å drive friluftsliv som helsefremmende, trivselsskapende og miljøvennlig aktivitet i nærmiljøet og i naturen for øvrig". Videre er det definert at: "Friluftsliv innebærer opphold og fysisk aktivitet i friluft med sikte på miljøforandring og naturopplevelse".

Definisjonen omhandler ikke bare selve aktiviteten, men også hvilke omgivelser aktiviteten foregår i, hvilke opplevelser friluftslivsutøverne har, og hvilke effekter aktiviteten har både for utøverne selv og for de områdene de bruker. Ivaretagelse av barn og unges mulighet til friluftslivsaktiviteter er spesielt vektlagt.



## 2. Områdebeskrivelse

---

Det omsøkte planområdet er på Tjernfjellranta, på Storjord i Saltdal kommune. Siden Saltdal Turistsenter ble etablert på Storjord på slutten av 1980-tallet, har området hatt en viktig utvikling innen næringsvirksomhet og tilbud for turister. Her er i dag blant annet tre reiselivsbedrifter, nasjonalparksenter og sekretariat for midtre Nordland nasjonalparkstyre. Fra Storjord er det kort vei til friluftslivsområder med stor verdi som Junkerdal nasjonalpark, Saltfjellet-Svartisen nasjonalpark, Junkerdal naturreservat og Junkerdalselva.

Næringsutviklingen på Storjord fyller flere viktige funksjoner, både lokalt med hensyn til arbeidsplasser og trivsel, og nasjonalt med hensyn til at det er et knutepunkt mellom flere nasjonalt viktige verneområder. Det er lite fastboende på Storjord, og trenden har gått mot at tidligere bolighus blir omgjort til fritidsboliger.

Utviklingen av Storjordområdet er regnet som et av Saltdal kommunes fire viktigste områdesatsinger. Næringsaktiviteten i området er god og ansett som godt egnet for videreutvikling av tilbud basert på turisme og naturopplevelser. Storjord har en rik historie med viktige kulturminner. I dag preger følgende bedrifter og arrangement Storjord i friluftsliv- og reiselivssammenheng:

- Polar Camping: Tradisjonell camping opprettet i 1962. Har åpent fire måneder i året. Utleie av 16 campinghytter og 30 vognplasser.
- Polarsirkelen samesløyde: Har siden 2003 solgt suvenirer av samisk opprinnelse på Storjord. Holdes åpent 2 måneder i året.
- Saltdal turistsenter: Åpnet i 1990 og er den bedriften på Storjord som har størst omsetning gjennom året. Bedriften består av kro, kiosk, bensinstasjon, motellrom, hytter, 110 vognplasser, badeanlegg og en stor gamme med plass til 80 personer. Grunneier for deler av planområdet.
- Nordland nasjonalparksenter: Naturformidling rettet spesielt mot skoleklasser og turister. Senteret ble opprettet som nasjonalparksenter for Svartisen, Saltfjellet og Junkerdalen nasjonalparker i 2005, og har en representativ utstilling med naturverdier og samisk kultur.
- Statskog SF: Den største grunneieren i Storjord, og også grunneier for deler av planområdet. Har i tillegg eierskap til den historiske Skogvoktergården.
- Skogvoktergården: Oppført i 1860 og er den eldste skogvoktergården i Norge. Skogvokteren i Saltdal hadde sitt tilhold på Storjord fram til 1964. Etter den tid har Statskog SF pusset opp Skogvoktergården som nå fungerer som utleiehusvære. I tillegg er det uteutstilling på området og hvert år arrangeres Skogvokterdagen her. Denne byggedagen ble arrangert for første gang i 2000. Det er et kulturarrangement som viser frem lokalt håndarbeid, lokal musikk/kultur, lokal mat fra øvre Saltdal, samt presenterer det enkle, ikke motoriserte friluftslivet.
- Storjord Hotell: Ble satt i drift i 1923. I over 40 år har det vært et opphold i driften, før det i nyere tid er restaurert og nyåpnet med tilbud om overnatting og servering.

Bedriftene har som mål å gjøre Storjord til et av Nordlands best tilrettelagte friluftsområder, spesielt med tanke på funksjonshemmede, barn og unge.

### 2.1 Planområdet

Planområdet ligger på Storjord ved E6, med Junkerdal naturreservat i nordøst og Junkerdalselva i nord, Rv. 77 i øst og Nasjonalparksenteret i vest. Området utgjør et areal på ca. 235 daa som er deler av eiendommen gnr. 73 bnr. 1. Nordvestlige deler av området er i stor grad disponert av Saltdal Turistsenter i form av hovedbygning med overnattingsplasser, 12 utleiehytter, gamme med plass til 80 gjester, 119 caravanplasser, en rekke teltplasser, parkeringsplasser og badeanlegg. Resten av området



består av i stor grad uberørt furuskog. De sørlige delene av planområdet (mot Rv. 77) består i følge tiltakshaver av glissen furuskog av lav bonitet. Det går i dag et omfattende stinett på Storjord med tydelig skilting til ulike turistpunkt. Gangstien går fra Saltdal Turistsenter via gangstien mot Junkerdalselva og oppover lia gjennom planområdet mot Tjernfjelltjønnna. Midt i lia tar det av en skiltet sti inn i Junkerdal naturreservat til jettegrytene som ligger der. Adkomsten til jettegrytene skal i følge planprogrammet ivaretas.

Det står et krigsminnesmerke innenfor planområdet, like øst for E6. Dette markerer en gravplass for krigsfanger under 2. verdenskrig. Levningene ble flyttet til Russerkirkegården på Tjøtta på 1950-tallet.



Kart 1: Oversiktsbilde av planområdet (blått) med Junkerdal naturreservat (rødt) i nord og industriområde vest for E6 (hentet fra utbyggers Forslag til planprogram)

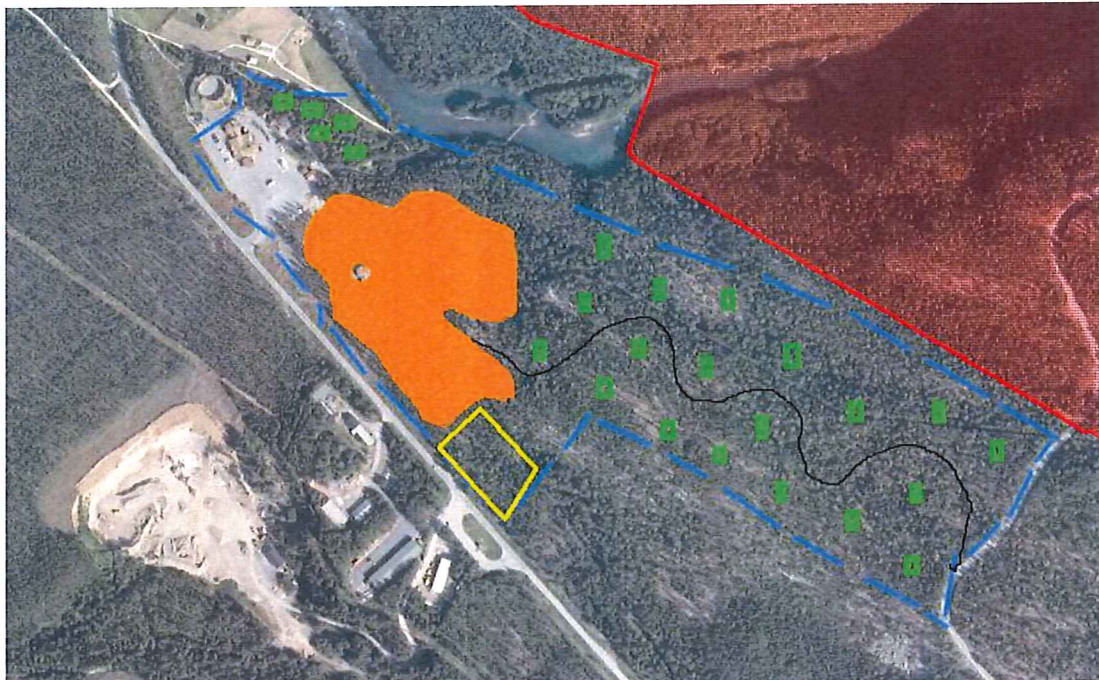
## 2.2 Utbyggingsplanene

Saltdal Turistsenter opplever stor etterspørsel etter flere oppstillingsplasser for campingvogn og ønsker derfor å utvide den eksisterende caravanplassen. Det skal også legges til rette for 5-8 utleiehytter og 30-40 fritidsboliger. Hyttene skal ha høy standard med vei, vann og kloakk.

Formålet med planen er i følge utbygger å bidra til styrking av næringsgrunnlaget for bedriftene på Storjord og bidra til en videreutvikling av området.

Deler av området er definert som LNF-område i gjeldende reguleringsplan for Storjord (2003). Tiltaksplanen avviker dermed fra kommuneplanen og området må omreguleres til fritidsboliger, caravanplass og vei.





Kart 2: Utbyggers foreløpige skisse over tiltaksplan.

## 2.3 0-alternativet

I et samarbeidsprosjekt mellom næringsaktørene på Storjord, Saltdal kommune, Nordland fylkeskommune og Statskog SF, ble det i 2007 lagt fram en rapport for samordning av den videre utviklingen av Storjord-området («Aktivitets og stedsutvikling på Storjord i Saltdal kommune mot 2015»). Rapporten er lagt fram av eksisterende næringsutøvere på Storjord og skisserte en rekke ulike tiltak, spesielt med hensyn til fremtidig næringsutvikling og tilrettelegging for friluftsliv som blant annet nye stier og lekeområder. Det ble sett på muligheten for at Storjord kunne få nasjonalparklandsbystatus. I rapporten kommer det også fram at det er et behov for å øke overnattingskapasiteten i Storjord. Imidlertid blir fritidsboliger sett på som et hinder for lokal bosetting og i rapporten anbefales det at man er forsiktig med utbygging av denne typen hytter til privat utleie. Selv om planene i rapporten aldri ble fremmet for politisk behandling eller avklart mht. ansvarsfordeling og finansiering, har enkelte tiltak blitt gjennomført eller er underveis.

Det er i planprogrammet gjort oppmerksom på at man ønsker å tilrettelegge for at stinettet skal ivaretas ved en eventuell utbygging. Det er lagt opp til at utbyggingen ikke skal komme i konflikt med 0-alternativets målsetting om en visuell og praktisk tilrettelegging og tilpassing til natur og friluftsliv på Storjord.

## 3. Metoder og datagrunnlag

---

Konsekvensutredninga er utført med utgangspunkt i fastsatt utredningsprogram og gjeldende forskrift om konsekvensutredninger etter plan- og bygningsloven. Veiledende dokument for metodikk for vurdering av konsekvenser for friluftsliv:

- Statens vegvesens Håndbok 140: Konsekvensanalyser, veiledning (2006).
- Direktoratet for Naturforvaltning, Håndbok 18: Friluftsliv i konsekvensutredninger etter plan- og bygningsloven (2001).
- Direktoratet for Naturforvaltning, Håndbok 25: Kartlegging og verdsetting av friluftslivsområder (2004).

### 3.1 Arbeidsbeskrivelse

Arbeidet har bestått av:

- Kartlegging av ferdsel samt områdets betydning for friluftslivsformål.
- Vurdering av konsekvenser for eksisterende og framtidig ferdsel og friluftsliv i området med hensyn til bedring av adkomstmuligheter, opplevelsesverdi i området, samt mulige restriksjoner forbundet med friluftaktiviteter eller annen ferdsel i eller i nærheten av planområdet.
- Vurdering av besøkstall i planområdet med bruk av fire tellermatter.
- Vurdering av behov for avbøtende tiltak.

### 3.2 Informasjonsinnhenting

I arbeidet er ulike kilder brukt med hensyn til informasjonsinnhenting:

- Arealplan for Saltdal kommune (<http4>)
- Naturbase dokumentasjon Friluftsliv og Inngrepsfrie naturområder (<http1>).
- Samtaler/intervjuer med ulike informanter som representanter for lokale og regionale myndigheter, turorganisasjoner, skoler, barnehager og lokalbefolkning.
- Dokumentstudier med utgangspunkt i relevant informasjon.
- Resultater fra utlagte tellermatter.

### 3.3 Konsekvensanalyse

Som metodisk grunnlag for denne utredningen er Statens vegvesen, Håndbok 140 (2006) benyttet. For å komme fram til en vurdering av ikke-prissatte konsekvenser av et tiltak, foretas en systematisk gjennomgang av:

1. **verdi**; vurdering av hvor verdifullt et område eller miljø er. Verdien angis på en tredelt skala: *liten - middels - stor*. Verdien angis på en glidende skala og vises i figur 3 hvor verdivurderingen markeres med pil.

2. **omfang**; vurdering av hvilke endringer tiltaket antas å medføre for de ulike miljø eller områder, og graden av disse endringene. Omfanget angis på en fem-delt skala: *stort negativt - middels negativt - lite/intet - middels positivt - stort positivt*. Omfanget angis på en glidende skala og vises i figur 4 hvor omfangsvurderingen markeres med pil.



3. konsekvens; avveining mellom de fordeler og ulemper et definert tiltak vil medføre for friluftsliv og ferdsel. Konsekvensen for et miljø/område framkommer ved å sammenholde områdets verdi og omfang. Konsekvensvurderingen angis på en ni-delt skala fra meget stor negativ til meget stor positiv konsekvens.

Håndbok 140 beskriver innholdet innen de ulike trinn og er her utdypet i avsnitt 3.3.1-3.3.3.

### 3.3.1 Verdivurdering

Ved registrering av områder for nærmiljø og friluftsliv bør det berørte området deles inn i mindre avgrensede områder. I Håndbok 140 (2006) er det henvist til følgende registreringskategorier:

Tabell 1: Kriterier for å bedømme verdi for nærmiljø og friluftsliv (Statens vegvesen, Håndbok 140, 2006)

	Liten verdi	Middels verdi	Stor verdi
Vanlige boligfelt og boligområder	Lav tetthet av boliger og få boliger	Vanlige boligfelt og boligområder	Tette konsentrasjoner av boliger
Øvrige bebygde områder <sup>1)</sup>	Lav bruks- og oppholdsintensitet Ingen skoler, barnehager, lite fritidstilbud for barn og unge	Middels bruks- og oppholdsintensitet Fritidstilbud der en del barn og unge oppholder seg	Svært stor bruks- og oppholdsintensitet Grunnskoler/barnehager/ fritidstilbud der mange barn og unge oppholder seg
Offentlige/felles møtesteder og andre uteområder i byer og tettsteder (plasser, parker, løkker med mer)	Uteområder som er lite brukt	Uteområder som brukes ofte/av mange Områder som har betydning for barn og unges fysiske utfoldelse	Uteområder som brukes svært ofte/av svært mange Viktige områder for barn og unges fysiske utfoldelse Områder som har betydning for et større omland
Veg- og stinett for gående og syklende	Veg- og stinett som er lite brukt, og/eller som mange føler ubehag og utrygghet ved å ferdes langs Ferdelslinjer med flere barrierer og/eller som oppleves som omveier og dermed er lite brukt	Veg- og stinett som er mye brukt Ferdelslinjer til sentrale målpunkter <sup>2)</sup> Ferdelslinjer som er en del av sammenhengende ruter	Sentrale ferdelslinjer for gående og syklende som er svært mye brukt, har god framkommelighet, og oppleves som trygge og attraktive å ferdes langs Hovedferdelslinjer til sentrale målpunkter <sup>2)</sup>
Identitetsskapende områder/elementer	Områder/elementer som få knytter stedsidentitet til	Områder/elementer som noen knytter stedsidentitet til	Områder/elementer som svært mange knytter stedsidentitet til
Friluftsområder	Områder som er mindre brukt til friluftsliv	Områder som brukes av mange til friluftsliv Områder som er særlig godt egnet til friluftsliv <sup>3)</sup>	Områder som brukes svært ofte/av svært mange Områder som er en del av sammenhengende områder for langturer over flere dager Områder som er attraktive nasjonalt og internasjonalt og som i stor grad tilbyr stilhet og naturopplevelse

<sup>1)</sup> Offentlig og privat service, arbeidsplasser, skoler, fritidstilbud, knutepunkter, funksjonsblandede områder der også boliger inngår

<sup>2)</sup> Sentrale målpunkter er innfallsporter til turområder, skoler, arbeidsplasser, sentrumsområder og kollektivknutepunkter

<sup>3)</sup> Områder som er spesielt godt egnet for fiske, jakt, padling, skøyter eller andre friluftaktiviteter med spesielle krav til området

### 3.3.2 Omfangsvurdering

Omfangsvurderingen er et uttrykk for hvor store positive eller negative endringer det aktuelle tiltaket (alternativet) vil medføre for det enkelte område. Omfanget vurderes i forhold til 0-alternativet.

Det skal begrunnes på hvilken måte tiltaket vil endre nærmiljøet.



Håndbok 140 henviser til følgende kriterier for å vurdere omfang i forhold til nærmiljø og friluftsliv:

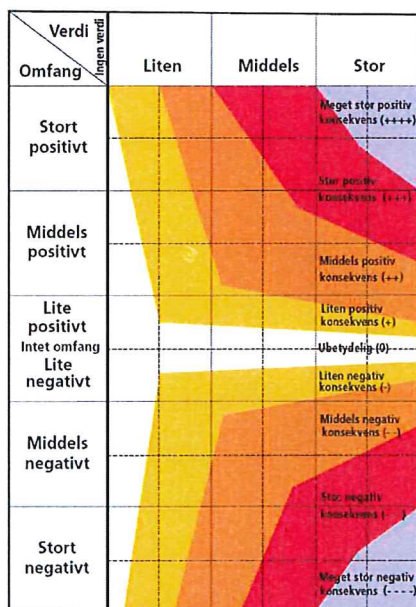
Tabell 2: Kriterier for å vurdere omfang i forhold til nærmiljø og friluftsliv (Statens vegvesen, Håndbok 140, 2006)

	Stort positivt omfang	Middels positivt omfang	Lite/intet omfang	Middels negativt omfang	Stort negativt omfang
<b>Bruksmuligheter</b>	Tiltaket vil i stor grad bedre bruksmulighetene for området	Tiltaket vil bedre bruksmulighetene for området	Tiltaket vil ikke endre bruksmulighetene for området	Tiltaket vil redusere bruksmulighetene for området	Tiltaket vil ødelegge bruksmulighetene for området
<b>Barriere for ferdsel og opplevelse<sup>1)</sup></b>	Tiltaket vil fjerne betydelige barrierer mellom viktige målpunkter	Tiltaket vil i noen grad redusere barrierer mellom viktige målpunkter	Tiltaket vil i liten grad endre barrierer	Tiltaket vil i noen grad medføre barrierer mellom viktige målpunkter	Tiltaket vil medføre betydelige barrierer mellom viktige målpunkter
<b>Attraktivitet</b>	Tiltaket vil i stor grad gjøre området mer attraktivt	Tiltaket vil gjøre området mer attraktivt	Tiltaket vil stort sett ikke endre områdets attraktivitet	Tiltaket vil gjøre området mindre attraktivt	Tiltaket vil i stor grad redusere områdets attraktivitet
<b>Identitets-skapende betydning</b>	Tiltaket vil i stor grad øke områdets identitets-skapende betydning	Tiltaket vil øke områdets identitets-skapende betydning	Tiltaket vil stort sett ikke endre områdets identitets-skapende betydning	Tiltaket vil forringe områdets identitets-skapende betydning	Tiltaket vil ødelegge områdets identitets-skapende betydning

<sup>1)</sup> Dersom utreder ikke har framskaffet data for gang- og sykkeltrafikkens omfang i før- og ettersituasjonen, vil vurderingen av virkninger for gang- og sykkeltrafikken bli lagt inn under temaet nærmiljø og friluftsliv. Vurdering av om tiltaket bidrar til økt eller redusert gang- og sykkeltrafikk bør inngå i beskrivelsen.

### 3.3.3 Konsekvens

Konsekvens defineres her som "de fordeler og ulemper et definert tiltak vil medføre i forhold til alternativ 0" (Statens vegvesen, Håndbok 140, 2006). Konsekvensvurderingene følger metodikken for vurdering av ikke-prissatte konsekvenser i Håndbok 140. Metoden bygger på en sammenstilling av vurderinger av verdier i området som berøres med omfanget av tiltaket (konsekvensmatrise, figur 1).



Figur 1: Konsekvensmatrise (Statens vegvesen, Håndbok 140, 2006)

I tilknytning til konsekvensutredningen vil det være aktuelt å vurdere avbøtende tiltak for å redusere graden av eventuelle negative konsekvenser.

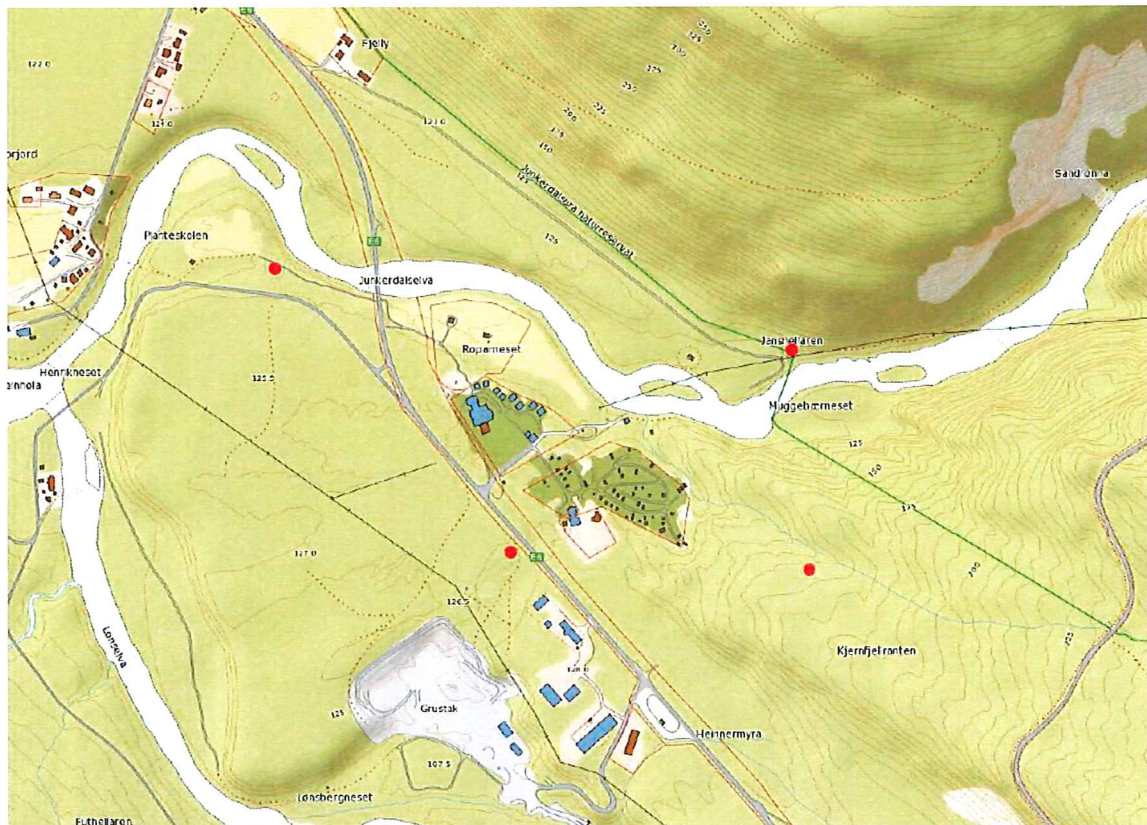
## 4. Vurdering av verdi, omfang og konsekvens

### 4.1 Friluftslivsbeskrivelse i undersøkelsesområdet

Det knytter seg noen ganger en viss usikkerhet til verddivurderinger. Usikkerhetsgraden kan minskes ved å øke kompleksiteten i vurderingen. I tillegg til kriteriene for verdsetting av områdets friluftslivsverdi hentet fra Statens vegvesens Håndbok 140 (tabell 1), har vi derfor beskrevet området etter 11 tematiske punkter (tabell 3) hentet fra DNS Håndbok 25: *Kartlegging og verdsetting av friluftslivsområder* (2004). Med utgangspunkt i disse punktene har planområdet fått følgende friluftslivsbeskrivelse:

#### Bruksfrekvens

Fra mai til september 2012 registrerte fire tellermatter aktiviteten langs viktige ferdselsårer i eller til planområdet: arboret på Storjord, innfallsporten til Junkerdalsura, sti mot Tjernerfjelltjønna og tunell under E6 på Storjord. Av disse plasseringene er det kun stien mot Tjernerfjelltjønna som er innenfor planområdet - selv om også de tre andre viser aktivitet på ulike innfallsvinklinger til området.



Kart: Ut plasserte tellermatter (røde prikker)

I løpet av registreringsperioden ble det gjort 6 943 registreringer<sup>1</sup> fordelt på de fire utplasseringene. Arboret på Storjord og innfallsporten til Junkerdalsura var mest besøkt med over dobbelt så mange

<sup>1</sup> Registreringene må forstås som antall passeringer, ikke som antall besøkende. Vi har ikke oversikt over i hvor mange tilfeller en og samme person har gjort flere passeringer.



registreringer som stien mot Tjernerfjelltjønnna og tunnelen under E6'en. På alle fire ferdselsårene var det gjort flest registreringer i helgene i fellesferien (juni - august). Dette forteller oss at selv om planområdet oppover Tjernerfjellranten inngår i et nettverk av viktige friluftsområder og stier og har en del aktivitet, er det ikke i seg selv det mest populære utfartsområde.

### Regionale/nasjonale brukere

Området er benyttet av både lokale og ikke-lokale brukere.

Blant lokalbefolkningen benyttes deler av planområdet til turmål i hverdagen. En representant fra lokalbefolkningen forteller at hun og familien ofte benytter seg av turområdene på Storjord med de mulighetene det byr på. Det varierte tilbudet er spesielt egnet som lett tilgjengelig friluftsliv for småbarnsfamilier. Som også tellermattene forteller oss, er imidlertid områdene i influensområdet mer populære for mange enn lia oppover Tjernerfjellranten.

Den nærmeste barnehagen til Storjord er Knekthågen barnehage. I følge representant derfra brukes ikke planområdet i nevneverdig grad. Dette er hovedsakelig av økonomiske årsaker siden barnehagen må ta buss for å komme seg til Storjord. Imidlertid har det vært noen prosjektbaserte turer til Nasjonalparksenteret på Storjord hvor man har fått midler via prosjektet *Lokal Agenda* (LA21). Ved slike anledninger har man hatt stort utbytte av turen, både i forhold til kunnskapsverdiene området kan by på, og fordi området er godt tilrettelagt for ferdsel.

Også Røkkland barne- og ungdomsskole har noen arrangerte turer til området. Skolens niendeklassinger deltar i undervisningsopplegget *Newton* hvor de knytter fag og natur til hverandre i naturområdene på Storjord (<http3>). I følge rektor ved skolen benyttes imidlertid i hovedsak naturområdene i influensområdet. De besøker Nasjonalparksenteret, men turen går til Solvågstinden nord for planområdet, inn i Junkerdalen Nasjonalpark.

I følge representant for Saltdal turistinformasjon henviser de en god del besøkende til Nasjonalparksenteret på Storjord. Dette er tilreisende som er interessert i både korte og lengre turer, et alternativ de finner på Storjord.



Bilder: Sti og skilt på Tjernerfjellranten (foto: S.M. Eilertsen)



## Opplevelseskvalitet

Planområdet har et lett turterreng med enkel tilgang til ettertraktede vassdrag som medfører at det er ansett som et attraktivt landskap å ferdes i.

Etableringen av Nordland nasjonalparksenter har bidratt til at planområdet blir ansett som et område med stor opplevelseskvalitet som samlingspunkt for informasjon om de nærliggende verneområder og nasjonalparker.

Av mer kulturell opplevelseskvalitet vises det til de tidligere nevnte næringsaktører og aktiviteter som bidrar til at Storjord framstår som et levende turistmål med en godt uttrykt historie.



Bilde: Nasjonalparksenteret (foto: J.T. Kristiansen)

## Symbolverdi

Nasjonalparksenteret regnes som et sentrum for de nærliggende verneområdene og naturreservatene. I hovedsak er all aktivitet på Storjord tilrettelagt friluftslivet og for forvaltning, lokalbefolkning og tilreisende vil det være naturlig å tillegge Storjord-området en viktig symbolverdi innen friluftsliv.

## Funksjon og egnethet

Ulike deler av planområdet har ulike funksjoner og er egnet til ulike formål. Deler av planområdet har funksjon som parkeringsplass og campingplass, mens andre deler fungerer som atkomstsoner i form av sti til utfartsmål. Den eksisterende stien opp Tjernfjellranta, er en velegnet atkomst fra Saltdal Turistsenter til ettertraktede friluftslivsområder som jettegrytene og Tjernfjellstjøna.

## Tilrettelegging

Området er spesielt godt tilrettelagt for turister og besøkende som ikke er fra Storjord. Dette på grunn av fokus på Nasjonalparksenteret som gir informasjon om nærliggende natur- og kulturkvaliteter, campingplassen som gir overnattingsmuligheter for turister på gjennomreise eller som bruker Storjord som base for feriering i de nærliggende verneområdene.

Det utbygde nettverket av stier på Storjord er godt tilrettelagt for brukere med ulike behov som for eksempel rullestol og barnevogn. I følge en representant fra Nasjonalparksenteret, går imidlertid mesteparten av disse stiene i influensområdet utenfor selve planområdet. En gren av disse stiene går oppover Tjernfjellranta hvor man i planprogrammet har planlagt utbygging av et høystandard hyttefelt. Denne stien har ikke like høy standard som de mer sentrale. Selv om denne framstår som



smalere og mindre tilpasset ulike behov, går også denne gjennom et lett terreng og er godt skiltet i begge ender.

### Kunnskapsverdier

Krigsminnesmerket er en severdighet med historisk verdi. På tross av potensialet til et slikt historisk minnesmerke, kan det virke som at det lite i bruk i dag. Hverken skolen eller Nasjonalparksenteret nevner dette som et mål for sine aktiviteter.

### Inngrep

Graden av inngrep i planområdet kan soneinndeles ut fra avstand til den eksisterende campingplassen. Bygningene som er satt opp i forbindelse med Nasjonalparksenteret er i stor grad tilpasset natur og landskap. Denne tilpasningen er ikke like tydelig på campingplassen hvor biler og vogner står i kontrast til naturen.

Sammenlignet med inngrepene i nærheten av campingsplassen og Nasjonalparksenteret, framstår planområdet opp Tjernfjellranten som relativt uberørt. Tilsynelatende er de eneste inngrepene her den tidligere nevnte stien, samt en enkel kabeltrase som går gjennom planområdet. Selv om inngrepene ikke er store i denne delen av planområdet, medfører den glisne furuskogen lite visuelt vern mot trafikken langs E6'en som grenser mot planområdet i sør.



Bilde: Trafikk langs E6 sør for planområdet  
(foto: S.M. Eilertsen)



Bilde: Campingplassen (foto: S.M. Eilertsen)

### Potensiell bruk

Det er planlagt etablering av galleri på Storjord i sammenheng med Nasjonalparksenteret. Dersom disse planene blir gjennomført vil det trolig bidra til å øke opplevelsesverdien på Storjord ytterligere.

### Tilgjengelighet

Området må regnes som svært lett tilgjengelig på grunn av nærheten til E6'en, de tilrettelagte stiene og det åpne terrenget.

Tabell 3: Verdsettingsskjema (DN Håndbok 25:2004)

		1	2	3	4	5
Bruk	Hvor stor er dagens brukerfrekvens?			X		
Regionale/nasjonale brukere	Brukes området av personer som ikke er lokale?				X	
Opplevelseskvaliteter	Har området spesielle natur- eller kulturhistoriske opplevelseskvaliteter?				X	

	Har området et spesielt landskap?			X		
Symbolverdi	Har området en spesiell symbolverdi?				X	
Funksjon	Har området en spesiell funksjon (atkomstzone, korridor, parkeringsplass el.)?					X
Egnethet	Er området spesielt godt egnet for en eller flere enkeltaktiviteter som det ikke finnes like gode alternativer til?				X	
Tilrettelegging	Er området tilrettelagt for spesielle aktiviteter eller grupper?				X	
Kunnskapsverdier	Er området egnet i undervisningssammenheng eller har området spesielle natur- eller kulturvitenskapelige kvaliteter?				X	
Inngrep	Er området preget av inngrep?				X	
Potensiell bruk	Har området potensial utover dagens bruk?			X		
Tilgjengelighet	Er tilgjengeligheten god, eller kan den bli god?					X

Skjemaet har en fem-delt rangering hvor 1 gir ubetydelig/ingen verdi og 5 gir svært stor verdi

## 4.2 Verdisetting av friluftsliv og ferdsel

Verdivurderingen er gjort med utgangspunkt i tabell fra Statens vegvesens Håndbok 140: *Kriterier for å bedømme verdi for nærmiljø og friluftsliv* (tabell 1):

Det er ingen private boliger i planområdet, men området har sesongmessig stor bruks- og oppholdsintensitet med et fritidstilbud hvor en del barn og unge oppholder seg. Planområdet inkluderer også uteområder som brukes ofte og av mange. Det er områder som har stor betydning for barn og unges fysiske utfoldelse. Det inkluderer også et stinett som er mye brukt og oppleves som trygt og attraktivt å ferdes langs, samt hovedferdselslinjer til sentrale målpunkter. Mange knytter stedsidentitet til planområdet som en del av Storjordområdet som er svært godt egnet og brukes av mange til friluftsliv.

0-alternativet innebærer per dags dato en del aktivitet i planområdet. Utbyggingsplanen har imidlertid ønsker om å ta hensyn til disse aktivitetene siden de har et felles mål om økt næringsutvikling på Storjord og tilrettelegging for friluftsliv.

Med bakgrunn i registrerte friluftslivsaktiviteter per dags dato, vurderes området som å ha *middels verdi* for friluftsliv og ferdsel. Årsaken til at området ikke får en større verdi, er den begrensede bruken av selve planområdet som helhet.

Liten	Middels	Stor
	↑	

Figur 2: Verdisetting for planområdet som helhet (utdrag fra figur 1).

## 4.3 Vurdering av omfang av det foreslåtte tiltaket

Omfangsvurderingen er basert på tabell i Statens vegvesens Håndbok 140: *Kriterier for å vurdere omfang i forhold til nærmiljø og friluftsliv* (tabell 2):

Utbyggingsplanene vil bedre bruksmulighetene for overnattingsgjester på campingplassen og hytteeiere. Området vil dermed bli bedre rustet for å ta imot flere ferierende som over korte eller lengre perioder ønsker å benytte Storjord som utgangspunkt for sitt friluftsliv. Samtidig kan

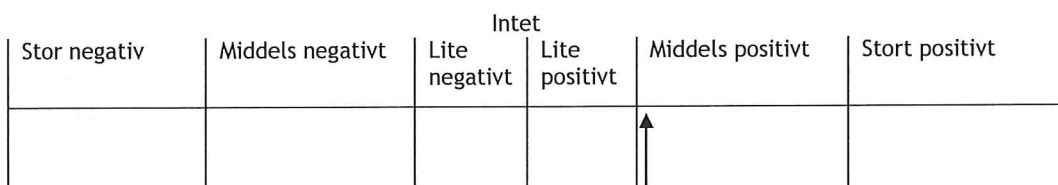


utbyggingen resultere i redusert bruk av lokale familier i daglig friluftslivsutfoldelse, eller medføre barrierer mellom viktige målpunkter. I følge planprogrammet vil det bli tatt hensyn til at disse negative konsekvensene ikke skal oppstå. Det legges i denne utredningen til grunn at store deler av de områdene som brukes av lokalbefolkningen i daglig friluftslivsutfoldelse, ligger utenfor planområdet.

Tiltaket vil i hovedsak ha som siktemål å øke områdets attraktivitet for langveisfarende. Ved utbygging av fritidsboliger på Tjernfjellranten, skal man i følge planprogrammet ivareta stien mot Tjernfjelltjønna. Denne stien er i all hovedsak grunnlaget for aktiviteten i denne delen av planområdet. Bruken av stien kan muligens øke i takt med bruken av fritidsboligene. Imidlertid må man regne med at en slik utbygging vil kunne gjøre stien mindre attraktiv og kanskje til og med føles som en barriere for bruk av lokalbefolkningen. Dette avhenger av i hvor stor grad fritidsboligene gir preg av å være privat eiendom.

Dersom utbyggingen skjer i tråd med stedets visuelle egenart og med hensyn til dagens friluftsliv, vil den trolig ikke endre områdets identitetsskapende betydning, men heller virke bekreftende på den identiteten området har i dag som et sentrum for nærliggende naturområder med stor verdi.

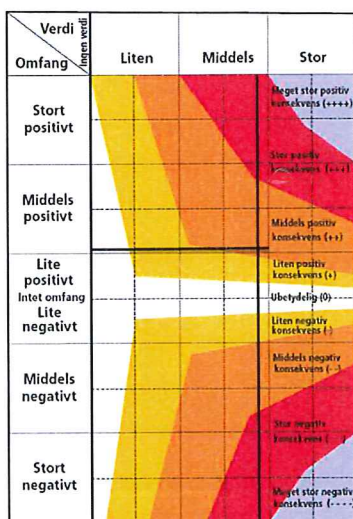
Med utgangspunkt i de nevnte kriteriene er det vurdert at tiltaket vil få et *middels positivt omfang* i selve planområdet. Årsaken til at omfanget vurderes som såpass positivt, til tross for begrensningene tiltaket kan medføre, er at det trolig vil trekke flere besøkende med mulighet for lengre opphold i området og dermed en utvidet brukssesong.



Figur 3: Omfangsvurdering (utdrag fra figur 1)

#### 4.4 Konsekvens

To faktorer spiller inn ved en konsekvensutredning av friluftsliv og ferdsel; områdets verdi som friluftslivsområde og tiltakets omfang eller inngrepsgrad. Tjernfjellranten vurderes å ha *middels verdi* for friluftsliv og ferdsel. Tiltaket vurderes å få *middels positivt omfang* på bruken av området til friluftslivsaktiviteter. Dette utgjør en *middels positiv konsekvens* (++) for friluftsliv og ferdsel i planområdet (figur 4).



Figur 4: Konsekvensmatrise med fastsetting av konsekvens



## 5. Avbøtende tiltak

---

Følgende avbøtende tiltak er foreslått.

- Ivareta områdetts visuelle egenart med fokus på tilpassing til landskap og friluftsliv.
- Sikre tilgjengeligheten for turgåere langs etablerte stier.
- Unngå at hytteområdene framstår som for private til at turgåere føler seg komfortable med å følge stinettet.
- Ivareta den trafikale sikkerheten hvor tungtrafikk fra E6 skilles fra småbarnsfamilier som skal på tur.

Dersom disse tiltakene ikke overholdes slik det er forespeilet i planprogrammet, vil tiltaket få redusert positivt omfang og konsekvens.

## 6. Konklusjon

---

Deler av planområdet Tjernfjellranten er preget av store inngrep, mens andre deler er tilnærmet inngrepsfrie. Området er tilrettelagt for friluftsliv og ferdsel med god tilgang til informasjon på Nasjonalparksenteret, et utbedret stinett med skilt og lett fremkommelighet, samt næringsliv og arrangementer som fremhever opplevelseskvalitetene i området. I turistsesongen om sommeren er hele området i bruk i mer eller mindre grad - både av lokalbefolkning og tilreisende.

0-alternativet innebærer en del aktivitet i planområdet. Tiltakshaver har imidlertid ønsker om å ta hensyn til disse aktivitetene siden de har et felles mål om økt næringsutvikling i Storjord og tilrettelegging for turister og friluftsliv.

Med bakgrunn i de registrerte friluftaktivitetene anses planområdet å ha *middels verdi* for friluftsliv og ferdsel.

Utbyggingsplanene vil gjøre Storjord-området bedre rustet til å ta imot flere ferierende over en lengre periode av året. Dersom utbyggingen skjer i tråd med stedets visuelle egenart og med hensyn til dagens friluftsliv, vil tiltaket kunne gjøre området mer attraktivt for langveisfarende. Det vil i så tilfelle ikke endre områdets identitetsskapende betydning, men heller virke bekreftende på den identiteten området har i dag. Bruken av området i friluftssammenheng vil også øke i takt med antall besøkende. Imidlertid vil utbyggingen kunne gjøre området mindre attraktivt og kanskje til og med føles som en barriere for lokalbefolkningens bruk av planområdet.

Utbyggingsplanene har blitt vurder til å få et *middels positivt omfang*.

Utbyggingsplanene vil dermed få en *middels positiv konsekvens (++)* for friluftsliv og ferdsel i planområdet.

Følgende avbøtende tiltak er foreslått:

- Ivareta områdets visuelle egenart med fokus på landskap og friluftsliv.
- Sikre tilgjengeligheten for turgåere langs etablerte stier.
- Unngå at hytteområdene framstår som for private til at turgåere føler seg komfortable med å følge stinettet.
- Ivareta den trafikale sikkerheten hvor tungtrafikk skilles fra småbarnsfamilier som skal på tur.

## 7. Referanser

---

### Skriftlige referanser

Statskog m.fl. 2007. *Aktivitets og stedsutvikling på Storjord i Saltdal kommune mot 2015.*

Direktoratet for naturforvaltning. 2001. *Håndbok 18: Friluftsliv i konsekvensutredninger etter plan- og bygningsloven*

Direktoratet for naturforvaltning. 2004. *Håndbok 25: Kartlegging og verdsetting av friluftslivsområder*

Saltdal Turistsenter & Statskog. 2012. *Forsalg til Planprogram. Områderegulering for Tjernfjellranten, Storjord. 31.01.2012*

Statens vegvesen. 2006. Håndbok 140: Konsekvensanalyser, veiledning

### Personlige meddelelser

Nasjonalparksenteret på Storjord; daglig leder

Røklund barne- og ungdomsskole; rektor

Knekthågen barnehage; ansatt

Saltdal turistinformasjon; ansatt

### Internettadresser

http1: Direktoratet for naturforvaltning, Naturbase: [www.dirnat.no](http://www.dirnat.no)

http2: Norge i bilder: [www.norgebilder.no](http://www.norgebilder.no)

http3: Newton Saltdal: <http://newton.no/rom/newton-saltdal-1002.aspx>

http4: Saltdal kommune: <http://www.saltdal.kommune.no/>



## 8. Vedlegg

---

---

1	Oversikt over resultater fra utplasserte tellermatter, sommeren 2012
---	--

---

Vedlegg 1: Oversikt over resultater fra utplasserte tellermatter, sommeren 2012

Starttid	Uke i året	Sted	Reg.uke							Sum
			Mandag	Tirsdag	Onsdag	Torsdag	Fredag	Lørdag	Søndag	
23.05.2012	21	Kulvert E6 Storjord	1	0	0	1	2	12	26	63
23.05.2012	22	Kulvert E6 Storjord	2	11	1	0	2	2	19	36
23.05.2012	23	Kulvert E6 Storjord	3	2	3	0	0	11	37	67
23.05.2012	24	Kulvert E6 Storjord	4	0	0	5	0	4	14	36
23.05.2012	25	Kulvert E6 Storjord	5	0	13	4	2	1	9	34
23.05.2012	26	Kulvert E6 Storjord	6	3	4	1	0	7	10	44
23.05.2012	27	Kulvert E6 Storjord	7	8	6	2	7	3	1	27
23.05.2012	28	Kulvert E6 Storjord	8	8	9	6	6	1	4	40
23.05.2012	29	Kulvert E6 Storjord	9	14	2	2	5	2	19	48
23.05.2012	30	Kulvert E6 Storjord	10	9	11	18	21	9	5	83
23.05.2012	31	Kulvert E6 Storjord	11	3	1	7	3	10	10	36
23.05.2012	32	Kulvert E6 Storjord	12	3	2	7	0	2	16	43
23.05.2012	33	Kulvert E6 Storjord	13	5	4	17	9	8	11	58
23.05.2012	34	Kulvert E6 Storjord	14	1	3	1	0	3	3	18
23.05.2012	35	Kulvert E6 Storjord	15	0	1	2	4	3	3	19
23.05.2012	36	Kulvert E6 Storjord	16	0	1	4	2	6	4	22
23.05.2012	37	Kulvert E6 Storjord	17	2	14	0	0	1	12	36
23.05.2012	38	Kulvert E6 Storjord	18	1	0	0	0	0	0	1
		SUM	70	75	77	63	85	203	138	711
24.05.2012	21	Sti Tjernfjelltjønna	1	0	0	0	35	0	2	40
24.05.2012	22	Sti Tjernfjelltjønna	2	0	2	0	0	5	22	33
24.05.2012	23	Sti Tjernfjelltjønna	3	0	0	0	4	3	3	10
24.05.2012	24	Sti Tjernfjelltjønna	4	0	2	3	0	0	2	7
24.05.2012	25	Sti Tjernfjelltjønna	5	4	2	0	5	2	0	20
24.05.2012	26	Sti Tjernfjelltjønna	6	1	0	5	0	8	10	25
24.05.2012	27	Sti Tjernfjelltjønna	7	0	3	6	4	6	9	38
24.05.2012	28	Sti Tjernfjelltjønna	8	0	0	2	4	0	5	11

Vedlegg 1: Oversikt over resultater fra utplasserte tellermatter, sommeren 2012

24.05.2012	29	Sti Tjernfjelltjønna	9	13	5	0	0	7	3	1	29
24.05.2012	30	Sti Tjernfjelltjønna	10	4	9	7	8	19	6	4	57
24.05.2012	31	Sti Tjernfjelltjønna	11	2	4	6	2	5	4	6	29
24.05.2012	32	Sti Tjernfjelltjønna	12	0	0	3	0	10	11	4	28
24.05.2012	33	Sti Tjernfjelltjønna	13	0	0	0	0	0	0	4	4
24.05.2012	34	Sti Tjernfjelltjønna	14	0	0	0	0	0	0	2	2
24.05.2012	35	Sti Tjernfjelltjønna	15	0	0	2	2	0	0	4	8
24.05.2012	36	Sti Tjernfjelltjønna	16	0	0	0	0	2	0	1	3
24.05.2012	37	Sti Tjernfjelltjønna	17	2	0	2	2	0	0	0	6
24.05.2012	38	Sti Tjernfjelltjønna	18	0	1	0	0	0	0	0	1
		SUM		26	28	36	66	67	77	51	351
29.05.2012	22	Storjord arboret	1	0	4	9	15	8	23	15	74
29.05.2012	23	Storjord arboret	2	11	29	11	4	22	38	24	139
29.05.2012	24	Storjord arboret	3	17	4	16	12	32	32	29	142
29.05.2012	25	Storjord arboret	4	46	2	22	23	26	65	29	213
29.05.2012	26	Storjord arboret	5	16	24	6	12	29	228	50	365
29.05.2012	27	Storjord arboret	6	17	35	39	19	13	42	61	226
29.05.2012	28	Storjord arboret	7	30	24	16	14	16	31	50	181
29.05.2012	29	Storjord arboret	8	40	52	30	40	29	45	60	296
29.05.2012	30	Storjord arboret	9	26	72	37	40	19	35	31	260
29.05.2012	31	Storjord arboret	10	12	23	39	31	16	49	48	318
29.05.2012	32	Storjord arboret	11	19	5	9	22	21	31	28	135
29.05.2012	33	Storjord arboret	12	8	23	25	24	10	31	27	148
29.05.2012	34	Storjord arboret	13	1	4	49	10	7	39	34	144
29.05.2012	35	Storjord arboret	14	9	5	13	4	5	12	11	59
29.05.2012	36	Storjord arboret	15	11	15	76	26	41	17	15	201
29.05.2012	37	Storjord arboret	16	0	2	2	5	11	49	17	86
29.05.2012	38	Storjord arboret	17	3	0	0	0	0	0	0	3
		SUM		266	323	399	301	305	767	529	2990



Vedlegg 1: Oversikt over resultater fra utplasserte tellermatter, sommeren 2012

29.05.2012	22 Junkerdalsura	1	0	12	2	2	2	20	38	76
29.05.2012	23 Junkerdalsura	2	2	15	17	12	7	34	30	117
29.05.2012	24 Junkerdalsura	3	8	14	17	14	23	23	23	122
29.05.2012	25 Junkerdalsura	4	17	12	27	62	29	108	33	288
29.05.2012	26 Junkerdalsura	5	36	24	15	27	32	32	37	233
29.05.2012	27 Junkerdalsura	6	4	63	30	45	11	43	65	261
29.05.2012	28 Junkerdalsura	7	38	38	17	5	14	39	55	206
29.05.2012	29 Junkerdalsura	8	48	71	54	22	12	37	40	284
29.05.2012	30 Junkerdalsura	9	82	44	35	63	24	31	34	313
29.05.2012	31 Junkerdalsura	10	30	15	60	28	36	64	48	281
29.05.2012	32 Junkerdalsura	11	23	15	29	22	33	39	50	211
29.05.2012	33 Junkerdalsura	12	11	12	19	23	8	14	41	128
29.05.2012	34 Junkerdalsura	13	18	10	13	16	10	12	20	99
29.05.2012	35 Junkerdalsura	14	11	11	10	6	11	15	10	74
29.05.2012	36 Junkerdalsura	15	11	6	15	11	5	6	13	67
29.05.2012	37 Junkerdalsura	16	6	39	19	23	8	7	14	116
29.05.2012	38 Junkerdalsura	17	3	12	0	0	0	0	0	15
	SUM		348	413	379	381	265	524	551	2891
	Totalt		710	839	891	811	722	1571	1269	6943