

Oppdragsgiver  
**PK Strøm AS**

Rapporttype  
**Konsekvensutredning**

**2018-12-01**

# REGULERINGSPLAN

## ØVRE DRAGEID - MASSETAK

### KONSEKVENsutREDNING

### LANDSKAPSBILDE

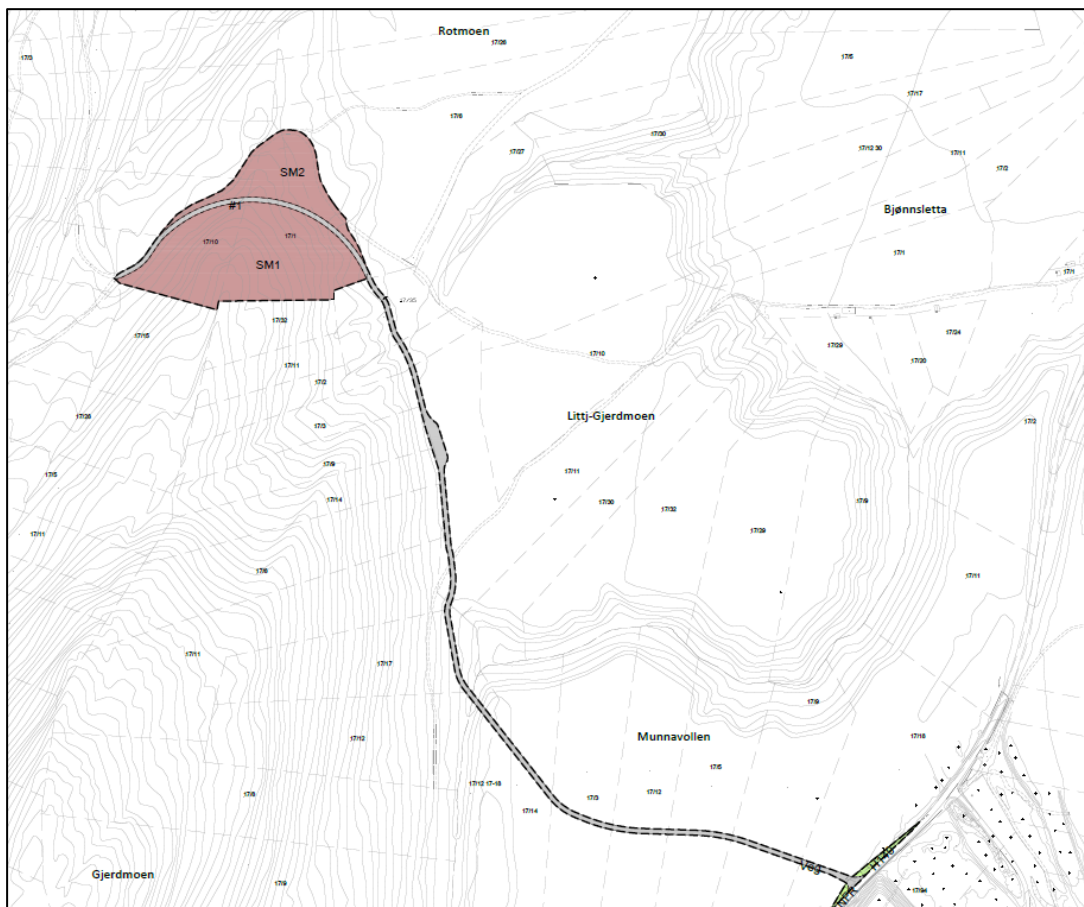


Foto som viser regulert massetak og tilkomstveg

Oppdragsnavn: Øvre Drageid massetak – reguleringsplan med KU  
 Dokument nr.: 1  
 Filnavn: KU landskapsbilde

Revisjon	000	001	002	003
Dato	2018-12-01			
Utarbeidet av	Tor Nilssen			
Kontrollert av				
Godkjent av				

### Revisjonsoversikt

Revisjon	Dato	Revisjonen gjelder

## INNHOOLD

<b>1.</b>	<b>FORORD .....</b>	<b>4</b>
<b>2.</b>	<b>KONSEKVENsutredning .....</b>	<b>5</b>
2.1	Metode for ikke-prissatte konsekvenser .....	5
<b>3.</b>	<b>IKKE-PRISSATTE KONSEKVENSER.....</b>	<b>7</b>
3.1	Landskapsbilde .....	7
3.1.1	Metode .....	7
3.1.2	Alternativ 0: Beskrivelse og verdivurdering av landskapsbildet.....	7
3.1.2.1	Vurderingskriterier	8
3.1.2.2	Landskapsbildet i Øvre Drageid	9
3.1.3	Verdi av landskapsbildet – Øvre Drageid .....	12
3.1.4	Påvirkningen på landskapet ved etablering av nytt massetak .....	12
3.1.5	Konsekvenser for landskapsbildet.....	16
3.1.5.1	Skadereduserende tiltak	16

## 1. FORORD

### **Krav om konsekvensutredning (KU)**

*Det ble ved planoppstart vurdert om det er behov for KU i forbindelse med planarbeidet, jamfør Forskrift om konsekvensutredninger av 26. juni 2009 med vedlegg. Saltdal kommune gjorda da vedtak om at tiltaket ikke skulle konsekvensutredes. Begrunnelsen var som følger:*

Krav til KU, jfr. forskriftens vedlegg I: Dersom minst 200 daa samlet overflate eller 2 mill. m<sup>3</sup> skal tiltaket konsekvensutredes. Uttaket er mindre enn dette.

Senere har en igjennom politisk behandling likevel bestemt at det for temaet Landskapsbilde skal gjennomføres en konsekvensutredning. Denne rapporten er utarbeidet som en oppfølging av dette vedtaket.

Området ble befart og fotodokumentert den 27.11.2018.

Trondheim, 01.12.2018

**Tor Nilssen**

Senior landskapsarkitekt - Rambøll

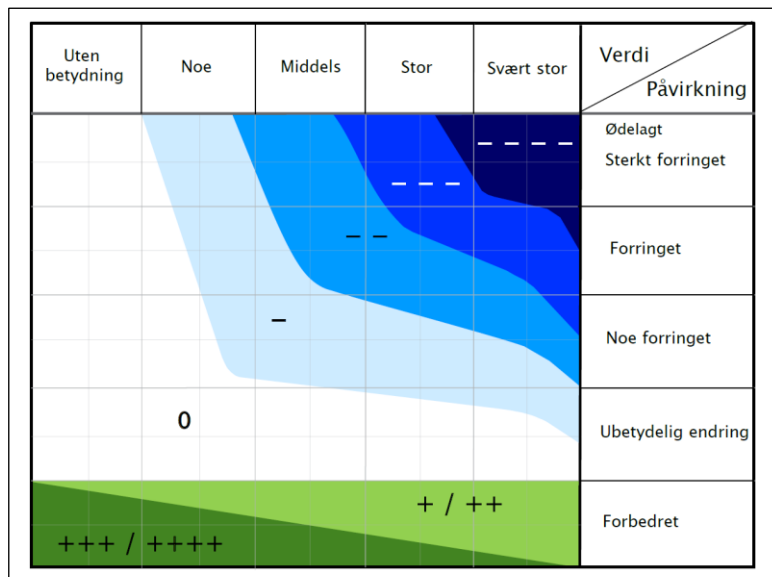
## 2. KONSEKVENsutREDNING

### 2.1 Metode for ikke-prissatte konsekvenser

Metodikken for konsekvensutredninger er beskrevet i Statens vegvesens håndbok V712. Konsekvensene som blir utredet består av temaer fra ikke-prissatte konsekvenser.

Tre begreper står sentralt når det gjelder vurdering og analyse av ikke-prissatte konsekvenser; **verdi, påvirkning og konsekvens**. Med verdi menes en vurdering av hvor stor betydning området har i et nasjonalt perspektiv. Med påvirkning menes en vurdering av hvordan det samme området påvirkes som følge av et definert tiltak. Påvirkning vurderes i forhold til referansesituasjonen. Konsekvens framkommer ved en sammenstilling av verdi og påvirkning av inngrepet/tiltaket i henhold til matrisen (konsekvensviften). Både verdi, påvirkning og konsekvens bygger på en avveining mellom de fordeler og ulemper som tiltaket vil medføre.

Skalaen for vurderingene er gitt i en såkalt konsekvensvifte, definert i Statens vegvesens håndbok V 712. I viften kommer det fram en konsekvensskala fra svært stor positiv/negativ til ubetydelig på begge sider av skalaen. Koding ++++ via 0 til -----. Viften blir brukt for å sikre at riktig konsekvens blir utfallet. Endelig sammenstillinger av konsekvenser blir også vist skjematisk i tabell for å vise konsekvensen for det enkelte tema.



Figur 1: Konsekvensvifte

Det er viktig å være klar over at alle samlede konsekvensvurderinger som blir oppsummert i skjemaer og konsekvensvifter blir vurdert ut fra en skala som skal dekke alle «normale» utbyggingssituasjoner. Konsekvenser som er vurdert til å ha «liten påvirkning» kan derfor skjule vesentlige konsekvenser for nærmeste naboer, grunneiere eller andre. Disse lokale konsekvensene er i de fleste tilfellene ikke vurdert i detalj, men det skal være tatt høyde for aktuelle problemstillinger så langt det er praktisk mulig å gjøre på dette plannivået. Det forutsettes imidlertid at enkeltstående detaljsaker håndteres i direkte prosesser mellom tiltakshaver og den enkelte grunneier/interessent.

Symbol	Konsekvens	Beskrivelse
+ + + +	Meget stor positiv konsekvens	Meget store forbedringer i forhold til dagens situasjon. Kan i prinsippet ikke bli bedre.
+ + +	Stor positiv konsekvens	Store forbedringer i forhold til dagens situasjon.
+ +	Middels positiv konsekvens	Middels store forbedringer i forhold til dagens situasjon.
+	Liten positiv konsekvens	Små forbedringer i forhold til dagens situasjon.
0	Ubetydelig/ingen konsekvens	Ingen eller uvesentlige endringer i forhold til dagens situasjon.
-	Liten negativ konsekvens	Noe forverring i forhold til dagens situasjon.
- -	Middels negativ konsekvens	Middels forverring i forhold til dagens situasjon.
- - -	Stor negativ konsekvens	Store forverringer i forhold til dagens situasjon
- - - -	Meget stor negativ konsekvens	Meget store forverringer i forhold til dagens situasjon. Kan i prinsippet ikke bli verre.

Figur 2: Skala for vurdering av konsekvenser

## 3. IKKE-PRISSATTE KONSEKVENSER

Av de *ikke prissatte konsekvensene* som skal vurderes i tilknytning til reguleringsplanen for massetaket ved Øvre Drageid i Saltdal er det kun følgende tema som skal utredes:

- Landskapsbilde

Son nevnt ovenfor i forordet er de øvrige relevante temaer blant *Ikke prissatte konsekvenser* beskrevet og omtalt i planbeskrivelsen.

### 3.1 Landskapsbilde

#### 3.1.1 Metode

Med utgangspunkt i befaring, fotos, ortofotos og andre kilder og kartbaser har vi nedenfor beskrevet landskapsbildet i området som berøres av reguleringsplanen for massetaket ved Øvre Drageid. På bakgrunn av beskrivelsene er planområdet gitt en verdivurdering. Deretter har vi vurdert landskapspåvirkningen som tiltaket vil ha, og til slutt utredet de samlede konsekvenser for landskapsbildet. Statens vegvesens standardmetodikk for KU er benyttet (se generell beskrivelse av metode i kap. 2.1. ovenfor).

#### 3.1.2 Alternativ 0: Beskrivelse og verdivurdering av landskapsbildet

I konsekvensutredninger skal konsekvensene av tiltak som blir foreslått i en arealplan vurderes i forhold til dagens situasjon, også kalt null-alternativet. I dagens situasjon skal også alle endringer som er hjemlet i allerede stadfestede planer inngå, selv om de ennå ikke er realisert.

Når det gjelder det aktuelle tiltaksområdet ved Øvre Drageid, så er området pr. i dag uregulert, og det foreligger heller ingen reguleringsplaner i områdets nærhet som vil påvirke landskapsbildet. I kommuneplanenes arealdel er området avsatt til LNF (landbruk-natur-friluftsliv).

#### Generelt

Når verdien av et planområde skal vurderes, vil en måtte vurdere både menneskeskapte elementer (bygninger, veger, plasser, parker, hager mm.) og naturgitte rammer (topografi, vegetasjon, landskapsrom og vann). Vann kan opptre i mange sammenhenger - som bekker, elver, tjern, dammer og strandsoner langs sjø og ferskvann.

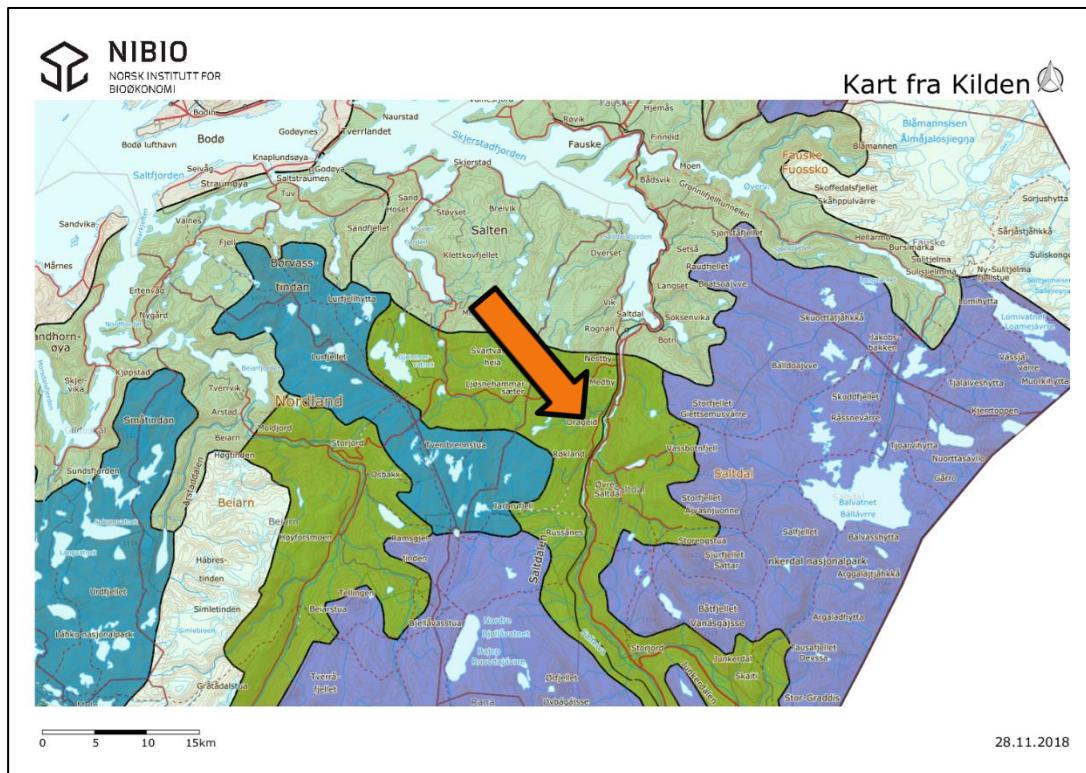
En må også vurdere om analyseområdet har spesielt verdifulle eller interessante elementer (gamle trær, geologiske og kvartærgeologiske formasjoner, sjelden vegetasjon m.m.) I kulturlandskapet vil karakteristisk bebyggelse eller andre menneskeskapte elementer – som også kan ha kulturhistorisk verdi – kunne være viktige landskapselementer.

#### Beskrivelse av landskapet i regionen og planområdet

NIBIO (Norsk institutt for bioøkonomi) har utarbeidet «Nasjonalt klassifiseringssystem for landskap». Det aktuelle tiltaksområdet i Saltdal ligger i landskapsregion 33: Innlandsbygdene i Nordland, og underregion 33.8: Saltdalen og Misvær. Nedenfor er det tatt med enkelte relevante utdrag av NIBIOS beskrivelsen av denne landskapsregionen:

*Landskapets hovedformer er i hovedsak knyttet til regionens dalfører. Disse er formet av isen, og har ofte U-form. Typisk for underregionene er at dalførene oftest omkranses av åser. Høyere opp i dalene går åsene over i et viddelandskap. Regionens berggrunn er noenlunde ensartet – hovedsakelig kambrosilur med fyllitt, glimmerskifer og kalkbergarter. Dalbunnen i de nedre dalavsnitt ligger under marin grense, og her fins mektige hav og breelvansetninger. Bunnmorene er avsatt langs dalbunnen, under den marine grense overleiret av tykke finkorna havavsetninger og breelvterrasser. Pga. bratte dalsider er ur og skredbaner utbredt. Der dalbunnen er flat renner*

elvene i rolige slynger (Saltdalselva). Nord for Saltfjellet dominerer lauvskogen, mens furuskog danner store sammenhengende arealer på grusavsetninger i dalbunnen. Lauvskogene er dominert av bjørk, men rogn, selje, or og osp har ofte et sterkt innslag i de frodige liene. All gran nord for Saltfjellet er innplantet.



Figur 3: Utsnitt av NIBIOs kart over landskapsregioner i Norge. Landskapsregion 33 - Innlandsbygdene i Nordland – er vist med grønn farge. Underregion i tiltaksområdet er 33.08: Saltdalen og Misvær. Pila viser hvor planområdet ligger.

### 3.1.2.1 Vurderingskriterier

Håndbok V712 gir føringer for hvilke parametere som er viktige for verdivurderingene vedr. KU-tema «landskapsbilde». I tabellen nedenfor er en del av kriteriene opplistet.

	Uten betydning	Noe verdi	Middels verdi	Stor verdi	Svært stor verdi
Forvaltnings-prioritet	Uten betydning for temaet eller sterkt reduserte kvaliteter		Forvaltnings-prioritet	Høy forvaltnings-prioritet	Høyeste forvaltnings-prioritet
Viktighet/betydning for fagtemaet		Alminnelig/lokalt vanlig	Lokal/regional betydning	Regional/nasjonal betydning	Nasjonal/ internasjonalt betydning Unikt
Funksjoner og sammenhenger		Kontekst/sammenheng er lite synlig	Kontekst/sammenheng er noe fragmentert	Viktige sammenhenger og funksjoner	Særlig viktige sammenhenger og funksjoner
Bruksfrekvens		Betydning for få	Betydning for flere	Betydning for mange	Betydning for svært mange
Faglige kvaliteter <sup>38</sup>		Få kvaliteter	Gode kvaliteter	Særlig gode kvaliteter	Unike kvaliteter

Figur 4: Verdisetting av landskapsbilde – matrise fra håndbok V712



### 3.1.2.2 Landskapsbildet i Øvre Drageid

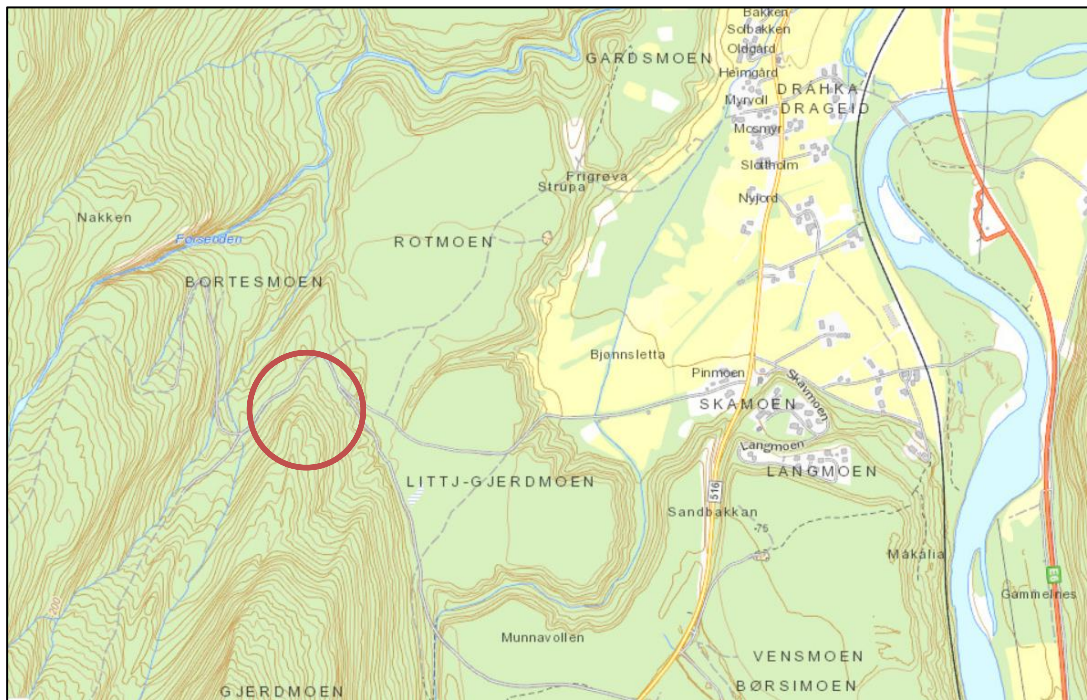
#### Kort beskrivelse.

Dette området er en u-formet elvedal med Saltdalselva som slynger seg i bunnen. På vestsiden av elva ligger en elveslette ca. 20 meter over havets nivå. Elvesletta er i sin helhet oppdyrket. Bebyggelsen i området ligger naturlig nok i hovedsak nede på sletta og består mest av tunbebyggelse på gårdene, men også enkelte boligeiendommer. Fra elveslettene stiger terrenget nokså bratt opp til øverste elveterrasse. I denne skråningen (reina) finner vi både felter med plantet gran og ulike lauvtreslag. Her har vannerosjon fra avsmelting, bekker og elver (bl.a. Indre og Ytre Tverrelva) laget raviner i terrenget. På øverste elveterrasse (elveavsetninger) finner vi bl.a. elveslettene Rotmoen, Littj-Gjeremoen, Sagmoen og Vensmoen. Dette plataået ligger ca. 65 meter over havet og har skogsmark av høg bonitet. Disse områdene er nå åpne på grunn av hogst i de seneste årene. I områdene videre oppover og vestover i dalsnittet (Gjerdmoen, Nonshaugen) har vi fjell i dagen eller lag med relativt tynne løsmasser (forvittringsmasser) der terrenget ikke er for bratt. Dette er skogsmark med mye furu der jordsmonnet er skrint. Terrenget stiger mot åsryggene og lisiden opp mot fjellet. Ellers fins noe gran og lauvskog/blandingsskog av ulike treslag. Det aktuelle massetaket er planlagt etablert i en furukledt rygg som utgjør nordenden av Nonshaugen, ca. 90 meter over havet. Marin grense ved Øvre Drageid ligger ca. 110 meter over havet og går gjennom massetaket.

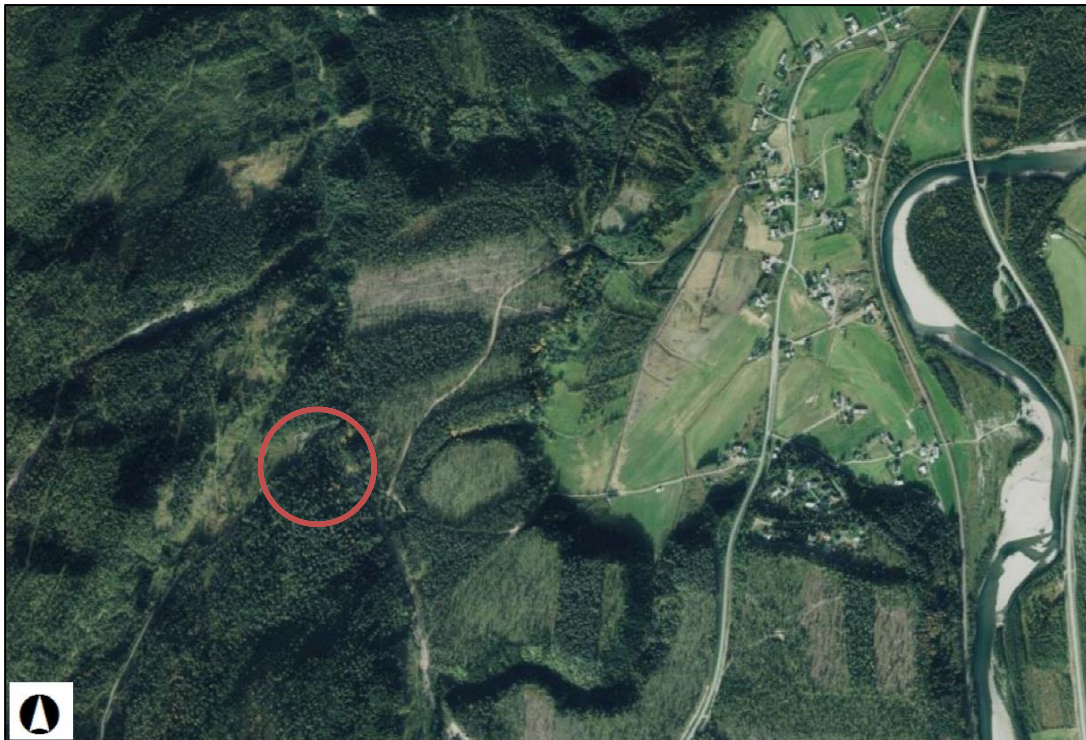
Beskrivelsen ovenfor viser så er landskapet ved Øvre Drageid meget variert, med elva og randsonene langs denne som stammen i elverommet. Videre har vi den nedre elvesletten med landevegen og tunebebyggelsen, som sammen utgjør et helstøpt og levende og kulturlandskap. De bratte skråningene med raviner opp til neste elveterrasse er verdifulle landskapselementer med et variert vegetasjonsbilde. Ravinelandskaper er i dag en sjelden landskapstype på grunn av planering og andre menneskeskapte inngrep. Skogsmarka øverst er en viktig ramme om det hele. Sistnevnte landskapstype er vanlig i elvedaler i denne regionen.

Selv om det planlagte tiltaket (steinbruddet) ligger utenfor det mest verdifulle landskapet ved Øvre Drageid, vil dette landskapsinngrepet likevel ha virkninger for helheten i det landskapsbildet som er beskrevet ovenfor. Vi mener derfor at når landskapsbildet i tiltaksområdet skal beskrives og verdisettes, bør hele det beskrevne nærmiljøet tas med.

Når det gjelder den regulerte vegløsningen inn til det planlagte steinbruddet, så er denne lagt over Sagmoen, som er en flat furumo med elveavsetninger av i hovedsak høg bonitet (et mindre parti er av middels bonitet). Furumoer av denne type er en landskapstype som er relativt vanlig i denne regionen, og har ikke *spesielle* landskapskvaliteter. Det meste av området er i senere tid avvirket, og framstår nå som åpent landskap.



**Figur 5 og 6: Kart og ortofoto over Øvre Drageid. Massetaket (rød sirkel) ligger i skogsmark vest for bebyggelsen på elvesletta. Terrengnivå for massetaket er 90 meter over havet, mens elvesletta med bebyggelsen, jernbanen og E6 ligger ca. 20 meter over havet. Rotmoen, Littj-Gjeremoen, Sagmoen og Venismoen ligger på et mellomnivå, ca. 65 meter over havet.**







**Figur 6: Ortofoto som viser Nonshaugen (markert med oval) med regulert område for massestak markert med rød sirkel.**



**Figur 8: Nedre (og nordre) del av Nonshaugen, hvor steinbruddet søkes etablert.**





Figur 9: Vegen inn til massetaket. Landskapsbildet er i hovedsak furuskog av ulike hogstklasser.

### 3.1.3

#### Verdi av landskapsbildet – Øvre Drageid

Av beskrivelsen ovenfor (3.1.2) framgår det at landskapskvalitetene i Øvre Drageid er høge, men at selve tiltaket ligger utenfor det mest verdifulle landskapet. Vi mener derfor at landskapsverdien i forhold til tiltaksområdet bør settes til **middels +**.

Verdi:     Uten betydning     Noe     Liten     Middels     Stor     Svært stor

▲

### 3.1.4 Påvirkningen på områdets landskap ved etablering av nytt massetak

Nedenstående vurderinger er basert på en gjennomgang av foreliggende forslag til plankart, bestemmelser og planbeskrivelse, samt illustrasjoner og fotomontasjer. I disse vurderingen inngår både nærvirkningen og fjernvirkningen av tiltaket sett fra standpunkter på elvesletta i dalbunnen (bebyggelsen på Øvre Drageid, samt E6 og Nordlandsbanen).

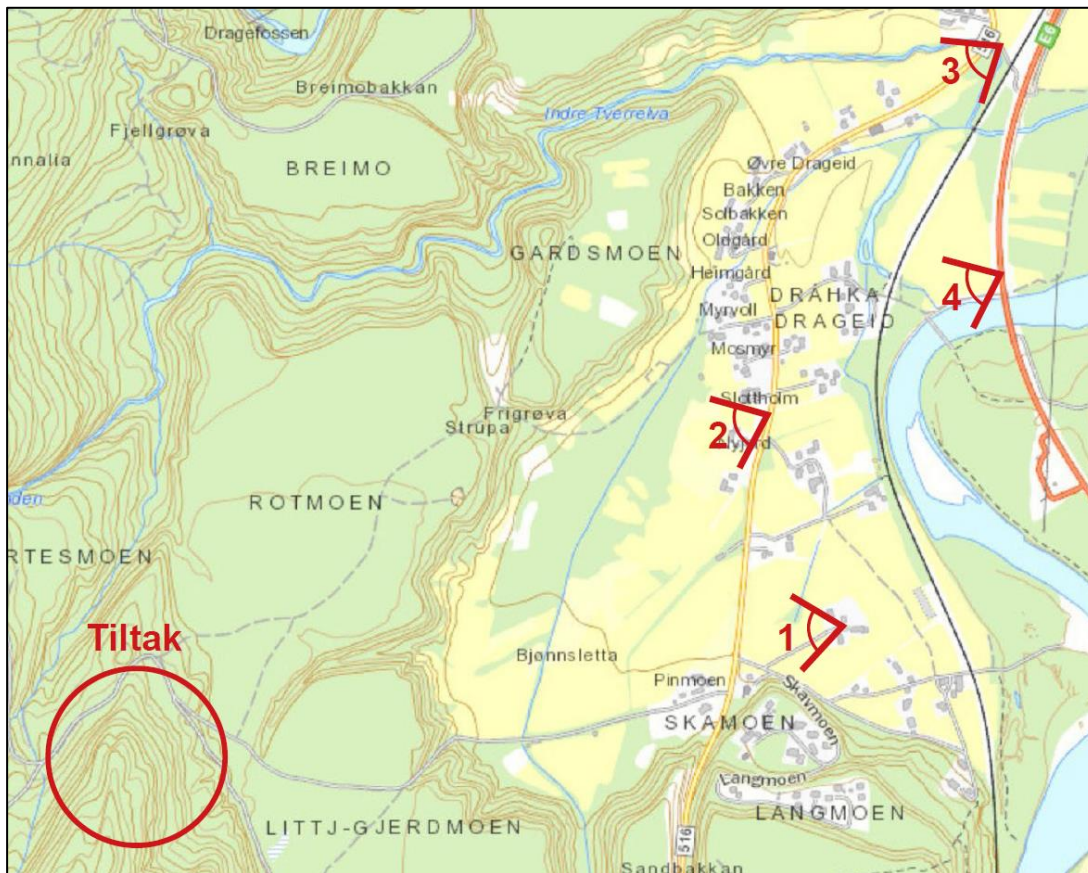
#### Nærvirkning

Landskapspåvirkningen i det nærmeste området ved dette tiltaket vil naturlig nok være stor, spesielt sett fra området nord for steinbruddet, hvor den nederste delen av dagens grønne silhuett vil bli erstattet av en nedsprenget flate og en fjellskjæring i bakkant som blir opptil 55 meter høy. Nærområdet som steinbruddet eksponerer seg mot er ubebodd, og med unntak av en lokal turveg forbi stedet er det begrenset ferdsel i området. Ferdselen er i hovedsak knyttet til friluftsliv.

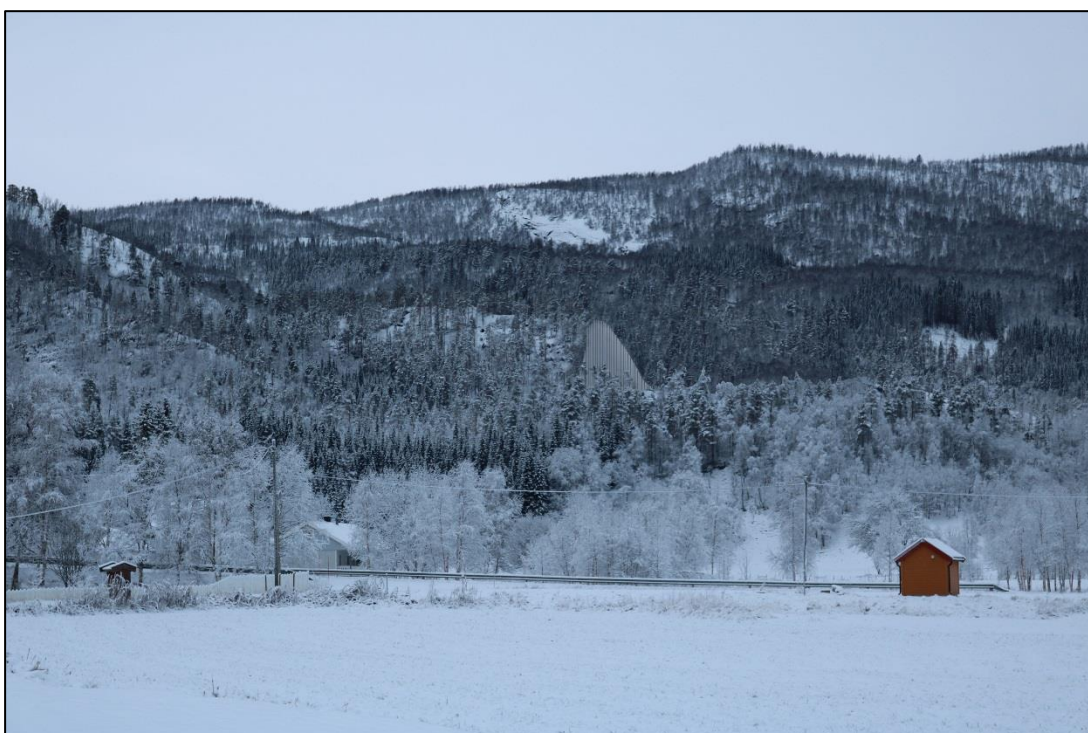
#### Fjernvirkning

Deler av massetaket vil stedvis kunne sees både fra E6, jernbanen, Fv516 og bebyggelsen i øst. Massetaket ligger mer enn 70m høyere enn den oppdyrkede og bebygde elvesletta, men det mellomliggende platået med vegetasjonskledde ravineskråninger gjør at deler av massetaket i varierende grad vil bli skjult av vegetasjon, også vinters tid I samråd med kommunen er det valgt fotostandpunkter i bygda hvorfra landskapspåvirkningen av tiltaket er illustrert etter konstruert terrengmodell. Illustrasjonene viser at tiltakets landskapspåvirkning varierer noe i forhold til

standpunkt og avstand (mellom 1200 og 2600 meter). Vi ser også at selv om tiltaket ligger i god avstand fra de bebygde områdene, så vil påvirkningen av landskapsbildet likevel være merkbart. Dette betyr at tiltaket medfører en forringelse av landskapsbildet.



Figur 9: Standpunkter 1-4 for fotos/fotomontasjer nedenfor (figurene 10-13)

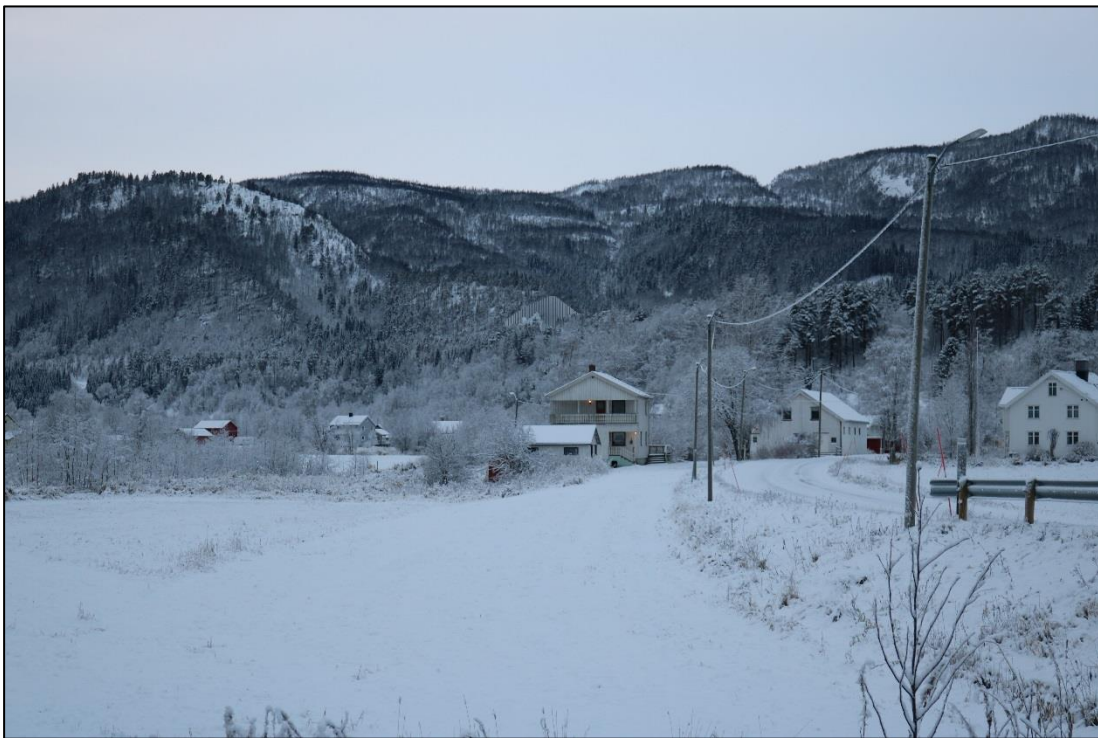


Figur 10: Fotomontasje av massetak sett fra standpunkt nr. 1





Figur 11: Fotomontasje av massetak sett fra standpunkt nr. 2



Figur 12: Fotomontasje av massetak sett fra standpunkt nr. 3



Figur 13: Fotomontasje av massetak sett fra standpunkt nr. 4

#### Påvirkning – oppsummering og konklusjon

Oppsummert vil vi vurdere påvirkningen på landskapsbildet ved etablering av nytt massetak ved Øvre Drageid som følger:

- Nærvirkningen av tiltaket vil gi en vesentlig forringelse av landskapsbildet sett fra nord. Denne forringelsen vil imidlertid i hovedsak gjelde et begrenset ubebyggt område med lite ferdsel, dvs. at det vil oppleves av et fåtall mennesker.
- Fjernvirkningen vurderes også å gi en påvirkning på kulturlandskap og bygningsmiljø som også vil forringe landskapsbildet. Denne forringelsen vil oppleves både av fastboende og reisende langs E6 og med tog. Det vises her til illustrasjonene nedenfor.

Når vi oppsummerer både nær- og fjernvirkning samlet sett for dette tiltaket, mener vi at reguleringsplanen for steinbruddet i Øvre Drageid vil gi en påvirkning som gir et **mellom noe forringet og forringet** landskapsbilde:

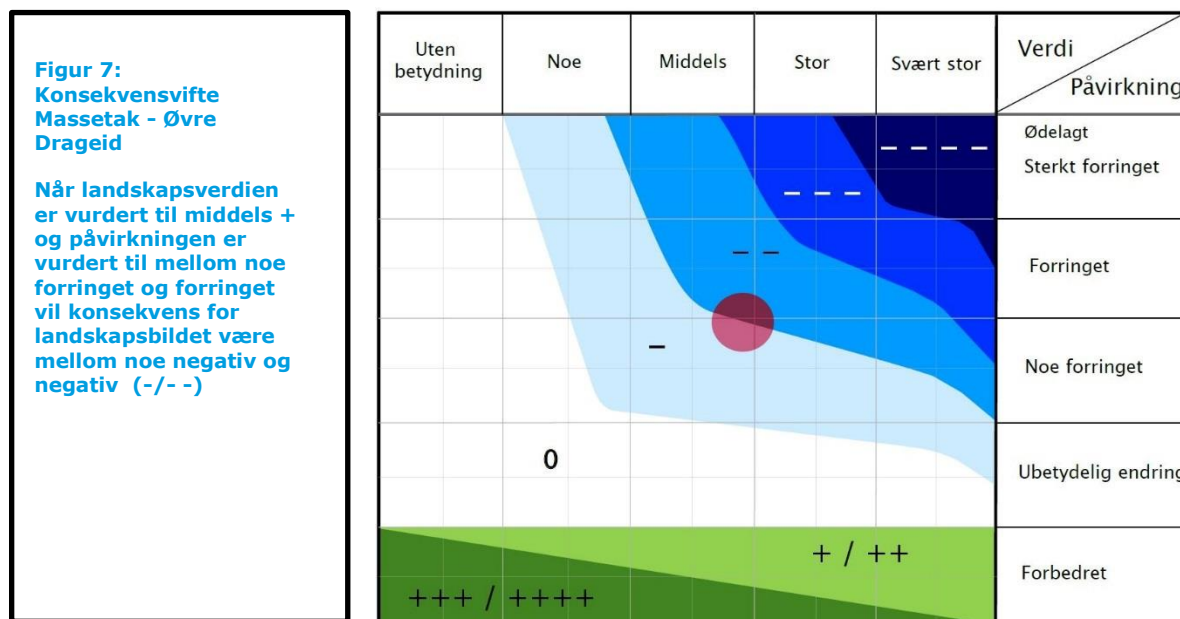
Påvirkning:

Ødelagt / sterkt forringet      Forringet      Noe forringet      Ubetydelig endring      Forbedret



### 3.1.5 Konsekvenser for landskapsbildet

De samlede konsekvenser for landskapsbildet er en sammenstilling av landskapets vurderte **verdi** og **påvirkningen** som tiltaket medfører. Til denne vurderingen benyttes konsekvensviften som er vist i kap. 2.1 Metodikk. Nedenfor har vi plottet inn de vurderte parametere for verdi og påvirkning, og vi ser da at vi får en konsekvens for landskapsbildet som er **mellom noe negativ og negativ for landskapsbildet (- / - -)**

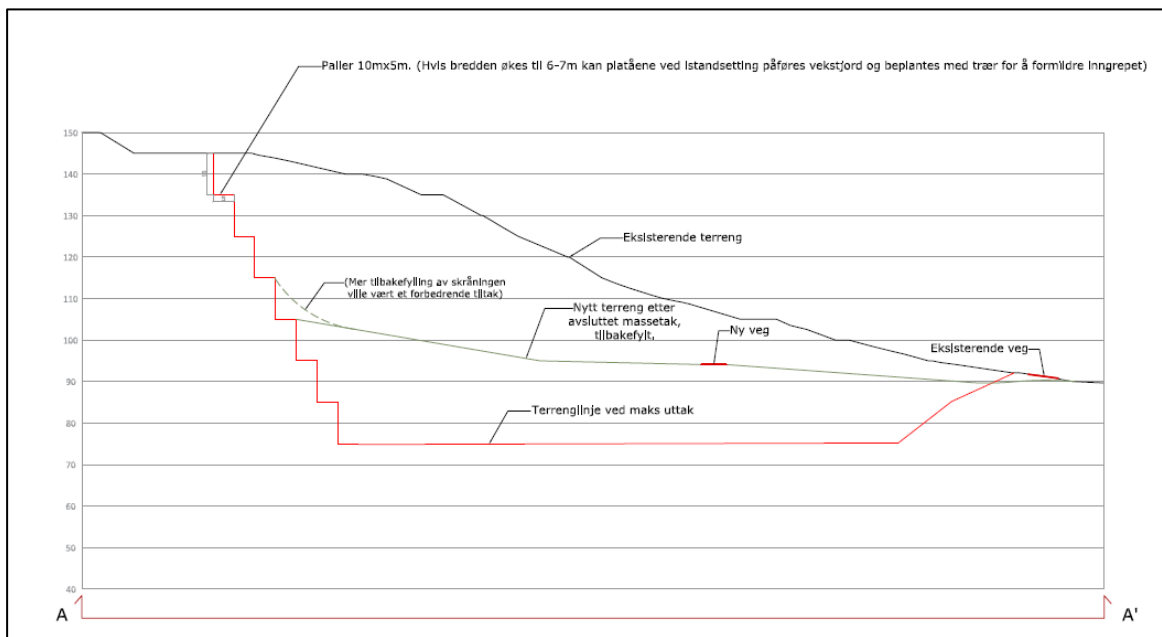


#### 3.1.5.1 Skadereduserende tiltak

Det forutsettes at utgravd område tilbakefylles opp til nivå med eksisterende veg (kote 90).

- Reguleringsplanen viser en nedspredning av fjellet i paller (hyller) bakerst ved avslutningen. Disse bør utnyttes til å legge opp vekstmasser og derved tilrettelegge for naturlig vegetasjonsetablering. Dette vil bidra til visuelt å redusere landskapsvirkningen av tiltaket.
- Området vil kunne egne seg til massedeponi. Området bør vurderes fylt opp ytterligere (høgre enn kote 90), slik at en etablerer en terrengform som visuelt sett langt på veg kan erstatte landskapsformen som blir tatt vekk, samt redusere høgden på fjellskjæringen i bakkant. Skråninger må dog være slakere en 1:1.5.
- Det er meget viktig at vegetasjon som i dag vokser i skråningene øst for det planlagte steinbruddet ikke blir fjernet, slik at fjernvirkningen av steinbruddet blir redusert. Dette gjelder spesielt granplantningene rett øst for steinbruddet.





**Figur 8: Figur som viser profil av totalt uttak (rød linje), forslag til tilbakefylling (i midten) og eksisterende terreng øverst. Dersom en kan benytte området til deponi av rene fyllmasser når steinbruddet er avviklet, kan en ytterligere kunne reparere landskapet.**