

Saltdal kommune

Plan for forebygging og tverrfaglig arbeid med barn og unge

2024-2030



OPPVEKSTREFORMEN

01.01.2022 trådte barnevernsreformen i kraft, og denne gav mer ansvar til det kommunale barnevernet.

Bakgrunnen for barnevernsreformen er kommunens nærhet til familiene, og innsikt i det enkelte barns og deres foreldres behov. Reformen regulerer først og fremst barnevernet, men målene i reformen omfatter hele oppvekstsektoren i kommunen. På bakgrunn av dette kalles reformen også for en oppvekstreform, der kommunen skal tilrettelegge for tverrfaglig samarbeid mellom de ulike tjenesteområdene. Denne samhandlingen skal synliggjøres i denne planen. Ett av målene i reformen er at kommunen skal styrke arbeidet med tid-

lig innsats og forebygging i hele oppvekstsektoren, og at arbeidet skal være tilpasset det enkelte barn og families behov.

Barnevernsloven §15-1 definerer at det er kommunens ansvar å forebygge omsorgssvikt og atferdsvansker. Videre står det beskrevet at det er kommunestyret som skal vedta en plan for kommunens forebyggende arbeid, og at planen skal beskrive hva som er målet med arbeidet, hvordan arbeidet skal organiseres og hvordan etatene skal samarbeide. Loven vektlegger også at kommunen skal fremme gode oppvekstvilkår og samordne tjenestetilbudet for barn og unge.

INNHOOLD

Denne planen skal synliggjøre det forebyggende arbeidet i kommunen, og sørge for at det gis et likeverdig, forutsigbart og samordna tjenestetilbud for sårbare barn, unge og deres familier. Videre skal det fremgå i planen hva som er det overordnede målet med arbeidet og hvordan det er organisert.

Planen beskriver:

- Overordnede mål og strategier for et helhetlig tjenestetilbud i kommunen
- Ansvarsfordeling mellom de ulike tjenesteområdene
- Organisering av oppgaver og samarbeid

Side 2	Barnevernsreformen
Side 2	Innhold
Side 2	Mål
Side 3	Utfordringsbildet
Side 4	Strategi
Side 5	Forebygging
Side 6	Universell forebygging
Side 8	Selektiv forebygging
Side 9	Indikert forebygging
Side 10	Samhandling

MÅL

Saltdal kommune skal være et trygt sted å vokse opp, og alle barn og unge skal få den hjelpen de trenger. I et forebyggende perspektiv er det viktig å komme tidlig på banen med arbeid rundt barn, unge og deres familier der en oppdager ulike vansker og problemstillinger. Foreldre er ofte de som best ivaretar de følelsesmessige behovene hos sine barn, og som best legger til rette for mestring og utvikling. På bakgrunn av dette omhandler forebygging ofte familiestøtte og veiledning, og barnevernsreformen sier at kommunen tidlig skal inn med bredere tiltak utover barneverntjenesten. Å jobbe godt tverrfaglig med forebyggende tiltak, og tidlig oppdage vansker og problemstillinger er derfor viktig for at barn og unge i Saltdal skal ha det bra. Det er et mål at barn og unge som vokser opp i kommunen skal bli sunne, robuste individer, som håndterer eget liv og fremtidige utfordringer på en god måte, og som på sikt blir gode medmennesker som bidrar i samfunnet.



UTFORDRINGSBILDET

BARNEHAGE

I 2023 ble det gjennomført foreldreundersøkelse i alle de kommunale barnehagene. Med en svarprosent på 62% viser resultatene at flertallet av de foresatte er fornøyd med barnehagene. Barnehagene erfarer at foreldre i økende grad trenger støtte og veiledning i oppdragerollen, og ser i den forbindelse behov for å arbeide med å skape mer robuste barn og foresatte. Videre beskriver barnehagene vansker med rekruttering av kvalifisert personale, og opplever at turnover i sektoren går ut over kvalitet, kompetanse og kontinuitet i arbeidet som gjøres.

GRUNNSKOLE

I Saltdal ble Ungdata-undersøkelsen gjennomført fom. 6. årstrinn i grunnskolen og opp til og med 3. året på videregående skole i 2022. Elevundersøkelsen gjennomføres årlig. I undersøkelsene kommer det frem at barn og ungdom i vår kommune skiller seg lite ut sammenliknet med nasjonale tall. Ungdommene er hjemmekjære, og tilbringer mye tid på nett. Mange av dem strever med psykiske plager i hverdagen, og ensomhet og depressive symptomer er noe høyere enn resten av landet. Her fremstår jentene som mer sårbare enn guttene. Mobbing forekommer i varierende grad på alle alderstrinn, og her ligger Saltdal noe høyere enn resten av landet. Skolene ser også en økning i omfang av saker tilknyttet ufrivillig skolefravær, og de ulike tilfellene er ofte svært komplekse.

VIDEREGÅENDE SKOLE

Videregående skole erfarer at det er en del elever som har utfordringer med sin psykiske helse. De tror at noe av forklaringen kan henge sammen med at det ikke er et nok «åpent klima» for å være som man vil, eksempelvis knyttet til legning. De erfarer videre at en del ungdommer har for høye krav til seg selv. De ser at enkelte eksperimenterer med rus. Utfordringer knyttet til ufrivillig skolefravær er gjeldende også i videregående skole.

HELSESTASJONEN

I svangerskapsomsorgen og helsestasjonen oppleves det at flere fremstår som usikre i foreldrerollen, og flere søker råd og veiledning. Skolehelsetjenesten opplever økt trykk på «åpen dør»-tilbudet i skolen. Dette går på bekostning av lovpålagte oppgaver. Problemstillinger er ofte knyttet til psykisk uhelse, bekymringsfullt høyt fravær, mobbing, utenforskap, vold og konflikter i hjemmet. Tjenesten opplever også økte behov opp mot bosatte flyktninger og asylsøkere. Det merkes særlig godt i skolehelsetjenesten, da flere strever med psykiske vansker fra det de har opplevd i krig og flukt. I videregående skole er det etablert to nye klasser, én mottaksklasse og én innføringsklasse. I tillegg opplever tjenesten økte forventninger fra spesialisthelsetjenesten knyttet til lokal oppfølging, også i påvente av behandling fra spesialisthelsetjenesten.

RUS OG PSYKISK HELSE

Rus og psykisk helsetjeneste har de siste årene hatt en økning i etterspørsel/behov for tjenester. Herunder både henvisninger knyttet til unge voksne med barn, men også forespørsler knyttet til ungdom. Kompleksiteten i henvisningene er økende, og flere rapporterer om økt/endret rusbruk, økt ensomhet, angst og depressive symptomer. Dette fører til at tjenesten erfarer begrenset kapasitet til å arbeide på lavterskel. Det rapporteres også om økte forventninger fra spesialisthelsetjenesten knyttet til lokal oppfølging, også i påvente av behandling fra spesialisthelsetjenesten.

BARNEVERNSTJENESTEN

Det observeres en større mengde saker med økt kompleksitet de siste årene. Dette vises gjennom en økning i antall mottatte bekymringsmeldinger, og har også resultert i en økt andel akuttsaker. Dette både innenfor ordinær drift og akuttberedskapsvakt. Utfordringer knyttet til rus og psykisk helse er tema som har en spesielt økende tendens. Disse sakene krever økt ressursbruk i generell oppfølging og tverrfaglig samarbeid.

FLYKTNINGER OG ASYLSØKERE

Saltdal kommune har hatt et høyt bosettingsnivå de senere år. I tillegg er det etablert et ordinært asylmottak med plass til 250 beboere. Det er få utfordringer blant de bosatte barna, slik tjenesten erfarer det, da mange har funnet sin plass i lokalsamfunnet og funnet fritidsaktiviteter de deltar på. Det er noen få blant de bosatte som sliter mer med å finne seg til rette, og det kan virke som gruppen med størst utfordringer med tilpasning er ungdommer. Tjenesten er bekymret for at flere ukrainske barn har to skolehverdager, der de følger ukrainsk skole digitalt på ettermiddags- og kveldstid, samtidig som de følger skolehverdagen i Norge på dagtid. Årsaken er midlertidighet i Norge, samt skoleplikt i Norge. Dette bidrar til stort press, og flere gir uttrykk for å være slitne. Samtidig medfører dette begrenset kapasitet til deltakelse på fritidsaktiviteter og være med venner. Tjenesten erfarer at det som preger familier mest er midlertidigheten og uvisshet om hva som skjer videre.

OPPSUMERING

Kommunens ulike tjenesteområder opplever en økende utfordring knyttet til psykisk uhelse blant barn og unge. Det rapporteres at det i for liten grad blir arbeidet forebyggende, da den økende kompleksiteten i saker beslaglegger en stor andel av ressursene. I tillegg er det et økende behov for foreldrestøtte. Dette indikerer behov for en mer helhetlig og koordinert tilnærming for å adressere og håndtere disse bekymringene på tvers av ulike tjenester.

STRATEGI

Plan for forebygging og tverrfaglig arbeid tar utgangspunkt i Kommuneplanens samfunnsdel, Saltdal kommunes folkehelseplan og øvrig planverk knyttet til kommunens arbeid opp mot barn og unge.

KOMMUNEPLANENS SAMFUNNSDEL 2019-2028 OG FOLKEHELSEPLANEN 2020-2029

En god oppvekst varer ikke bare livet ut, den varer i generasjoner. Det slås fast i kommuneplanens samfunnsdel at barn og unge i Saltdal skal forberedes til et godt liv, videre utdanning og yrkeskarriere. I kommunens folkehelseplan er følgende hovedmål sett opp mot barn og unge for perioden 2019-2029:

1. GODE LEVEKÅR MED LIKE MULIGHETER FOR ALLE:

Alle barn skal leve under forhold som fremmer tilhørighet, læring, livsmestring og deltakelse i fellesskapet.

2. STERKERE OPPVEKSTMILJØ:

Det skal settes inn tidlig innsats for barn, unge og deres familier der hjelpebehov oppstår, i overganger og på tvers av tjenesteområder.

FNs BARNEKONVENSJON

Barnekonvensjonen er en internasjonal avtale som gir barn under 18 år et særskilt menneskerettighetsvern. Rett til beskyttelse, helsehjelp, nok mat og drikke, skolegang og fritid/hvile er eksempler på rettigheter gitt i konvensjonen.

I arbeid som angår barn- og unge vil barnekonvensjonen slå inn på de fleste områder. Vi vil likevel særskilt trekke frem følgende:

- Barnekonvensjonens artikkel 3 slår fast at barnets beste skal være et grunnleggende hensyn i alle avgjørelser som gjelder barnet.
- Artikkel 12 gir barn rett til å bli hørt i alle forhold som angår det selv. Barnets mening skal ilegges behørig vekt.

3. LEVENDE NÆRMILJØ OG KULTURLIV:

Kommunen skal legge til rette for sosiale og fysiske aktiviteter gjennom gode rammebetingelser for ulike fritids- og ferietilbud.

4. GOD PSYKISK HELSE FOR BARN, UNGE OG DERES FAMILIER:

Saltdal kommune skal jobbe helsefremmende for å oppnå god folkehelse, motarbeide utenforskap og redusere risiko for psykisk uhelse.

5. ATTRAKTIV KOMMUNE:

Saltdal kommune skal bidra til å videreutvikle hele nærmiljøet, slik at det skapes gode levevilkår og en kommune unge har lyst å bo i og komme tilbake til etter endt utdanning.

I Saltdal kommune skal vi jobbe på tvers av fagfelt, sektorer og politiske ståsted for å fange opp de som trenger hjelp og støtte. God samhandling mellom alle kommunale tjenester, hjem, fritid, frivillige og privat næringsliv er nødvendig for å bygge laget rundt barnet.



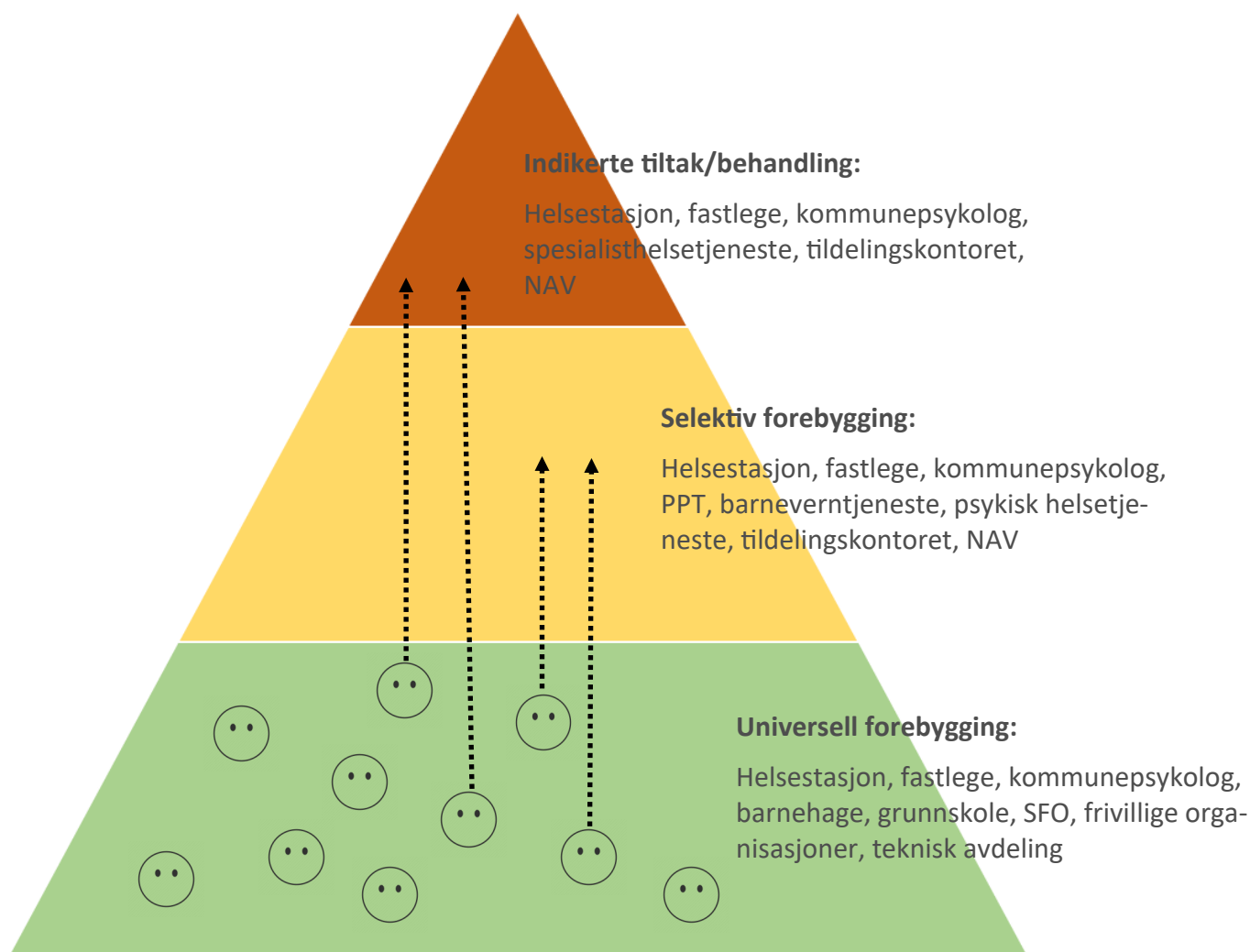
FOREBYGGING

I planen skiller vi mellom universell, selektiv og indikert forebygging. Universell forebygging omhandler innsats rettet mot hele befolkningen i kommunen, uten at det er identifisert individer eller grupper med forhøyet risiko. Selektiv forebygging er rettet mot individer eller grupper med kjent og/eller forhøyet risiko for å utvikle et problem. Indikerte tiltak er rettet mot individ med høy risiko eller klare tegn på vansker.

Målet er at de tiltak som settes inn skal motvirke negativ utvikling hos barn/unge og deres familier. Tiltak kan settes inn på alle tre nivå. Overgang mellom de tre inndelingene er ofte glidende, og noen tiltak vil derfor passe

inn under flere kategorier. Tiltakene er heller ikke kategoriske—ofte vil det være behov for stor grad av skredersøm knyttet til hvert enkelt tilfelle.

Kommunen har et bredt spekter av virkemidler i det forebyggende arbeidet som gjøres på de ulike enhetene. Det kommunale ansvaret rundt forebygging av omsorgs- svikt, atferdsvansker og utenforskap omfattes både i det universelle og selektive tilbudet. Ansvaret for indikerte tiltak/behandling ligger hos barneverntjenesten, fastlege og/eller spesialisthelsetjenesten.



UNIVERSELL forebygging

TILTAK (alfabetisk)	BESKRIVELSE	ANSVARsomRÅDE
Babysvømming	Ukentlig tilbud til alle babyer 0-1 år.	Fysak
Babytreff	Ukentlig treffpunkt for foresatt med baby.	Frivillighetssentralen
Barnehage	Det er fire barnehager i Saltdal. Alle barnehagene jobber etter rammeplan for barnehage.	Oppvekst og kultur
Basseng	Det kommunale bassenget har flere ganger i uken åpent basseng for kommunens innbyggere.	Oppvekst og kultur
Bibliotek	Tilbyr utlån av bøker, lydbøker, tidsskrifter og filmer. Biblioteket formidler også kulturopplevelser til barn og unge.	Oppvekst og kultur
BUA	BUA står for barn-unge-aktivitet og er en kommunal utstyrsbod hvor alle kan låne utstyr til ulike aktiviteter. Formålet er å bidra til inkludering, bedre folkehelse og redusert forbruk.	Oppvekst og kultur i samarbeid med Knaggen
Bygdekino	Hver 2-3 uke kommer bygdekinoen til Rognan og viser kinofilm på kommunens samfunnshus.	Oppvekst og kultur
Fastlege	Alle innbyggere i Saltdal har rett på en fastlege.	Helse og omsorg
Ferieklubb og friluftsskole	Gratis tilbud for barn og ungdom i alderen 10-18 år til å delta på ulike aktiviteter 3 uker i sommerferien.	Oppvekst og kultur
Folkehelsekoordinator	Kommunen har en folkehelsekoordinator som jobber målrettet opp mot blant annet helsefremmende barnehager og skoler.	Helse og omsorg
Fritidskoordinator	Fritidskoordinator utvikler og koordinerer rusfrie fritidstilbud for barn og unge.	Helse og omsorg
Frivillige organisasjoner	Saltdal kommune legger til rette for samarbeid med idrettslag og andre frivillige organisasjoner som jobber med å fremme barn og unges fysiske og psykiske helse. Det er et variert tilbud i kommunen.	Oppvekst og kultur
Grunnskole	Det er tre grunnskoler i Saltdal. Saltdalskolen jobber ut fra overordnet del og kompetansemål i Læreplanen 2020.	Oppvekst og kultur
Helsefremmende barnehager og skoler	I barnehagene og skolene i Saltdal jobbes det systematisk etter gitte kriterier for å hindre utenforskap og sikre god fysisk og psykisk helse.	Helse og omsorg Oppvekst og kultur
Helsestasjon	Helsestasjonen følger helsestasjonsprogrammet i tråd med nasjonale retningslinjer.	Helse og omsorg
Helsestasjon for ungdom	Gratis lavterskeltilbud for ungdom i alderen 13-25 år	Helse og omsorg
ICDP	Alle nyankomne flyktninger som er eller skal bli foreldre skal gjennomgå foreldreveiledningsprogrammet International Child Development Program.	Helse og omsorg i samarbeid med Flyktningetjenesten
Juniorklubb	En uformell møteplass for barn i aldersgruppen 4. klasse-7. trinn.	Oppvekst og kultur

UNIVERSELL forebygging forts.

Kommunepsykolog	Bidrar til å styrke det helsefremmende og forebyggende arbeidet i kommunen, og støtter det tverrfaglige arbeidet.	Helse og omsorg
Kulturskole	Opplæringstilbud innen dans, musikk og visuelle kunstfag.	Oppvekst og kultur
Kurs i COS-P	Alle foresatte kan melde seg på gratis kurs i foreldreveiledningsprogram om trygghetssirkelen.	Helse og omsorg
Mor og barn trening	Treningstilbud for mor og barn på Family Club	Fysioterapi
PPT—systemrettet arbeid	Kompetanseheving og organisasjonsutvikling i barnehage og skole.	Oppvekst og kultur
Rådgivende enhet for rus-saker	Oppfølging, råd og veiledning av personer med rusproblemer. Alternativ til soning for yngre rusmisbrukere.	Rus og psykisk helsetjeneste
SFO	Alle barn i 1.-4. årstrinn i grunnskolen tilbys plass i skolefritidsordning. Et fritidstilbud for de som har behov for pass utover ordinær skoledag.	Oppvekst og kultur
Skolehelsetjeneste	Helsesykepleier er tilstede på alle de tre grunnskolene.	Helse og omsorg
Sosiale møteplasser for ungdom	En uformell og rusfri møteplass for ungdom i aldersgruppen 8. klasse-18 år.	Oppvekst og kultur
Svangerskapsomsorg	Alle gravide får tilbud om oppfølging av jordmor under og 6 uker etter svangerskapet.	Helse og omsorg
Åpen hall for ungdom	Hver fredag er idrettshallen åpen for ungdom som vil møtes og være aktive sammen med sportslige aktiviteter.	Oppvekst og kultur
Åpen skole og leksetid	Ungdomsskolene har åpen skole for sine elever . På barneskolene arrangeres leksetid etter skoletid to ganger per uke.	Oppvekst og kultur

Universell forebygging — foreslåtte tiltak

TILTAK (alfabetisk)	BESKRIVELSE
Familievernkontor	Få på plass kontortjeneste for familieveiledning lokalt i Saltdal.
Fritidskort	Vurdere innføring av fritidskort. Kortet kan tildeles barn og unge i alderen 2-18 år. Kortet vil gi familien en visst beløp som kan brukes på en eller flere fritidsaktiviteter.
Helsedag i barne- og ungdomsskole	Tverrfaglig temadag for utvalgte klassetrinn med eksempelvis tema tannhelse, kosthold, psykisk helse, søvn, rus m.m.
Juniorklubb og møteplass for eldre ungdom	Nye og tryggere lokaler for juniorklubb, og samlingsplass for ungdom i alderen 16-20 år. Se på muligheten for å legge til rette for digitale møteplasser for ungdom.
Skolefrokost	Få på plass skolefrokost for begge ungdomsskolene i kommunen.
Sommerskole	Få et aktivitetstilbud også for de barna i skolealder som er for unge til å delta på ferieklubb.
Søvnkurs	Arrangere søvnkurs for barn/foresatte for å få bevissthet rundt viktigheten av søvn og søvnvaner.
Tuning into teens	Foreldreveiledningsprogram for tenåringsforesatte.

SELEKTIV forebygging

TILTAK (alfabetisk)	BESKRIVELSE	ANSVARSRÅDE
Ansvarsgruppe	Tverrfaglig og tverretattlig samarbeidsgruppe. Alle etater og fagpersoner rundt en bruker skal samordnes og koordinere tjenestetilbudet i en slik gruppe.	Helse og omsorg
Barnehuset— konsultasjonsteam	Barnehuset tilbyr ukentlig konsultasjonstid med alle som har mistanke om at et barn eller ungdom kan være utsatt for seksuelle overgrep eller vold. Konsultasjonen er anonym og alle kan ta kontakt.	Statens barnehus Bodø
Barnekoordinator	Familier som venter eller har barn med alvorlig sykdom, skade eller ned-satt funksjonsevne og som trenger flere typer tjenester, har rett på en barnekoordinator. Denne skal koordinere det samlede kommunale tje-nestetilbudet og andre velferdstjenester.	Helse og omsorg
Barneverntjenesten	Hjelper og setter i gang hjelpetiltak til barn og familier i vanskelig situasjo-ner.	Helse og omsorg
Barnehage– og skole- team	Tverrfaglig sammensatt team som sammen med foresatte drøfter ulike vansker/problemer hos barn og ungdom. Tilbudet er lavterskel, og bred involvering skal sikre at barnet får riktig hjelp til riktig tid.	Oppvekst og kultur i samarbeid med helse og omsorg
Familievernkontor	Gratis tilbud for alle. Tilbyr blant annet familie– og foreldreveiledning og mekling der det har oppstått samlivsbrudd.	Bufetat, Bodø
Felles ansvar Salten	Gratis lavterskeltilbud for ungdom fra 12 år i Salten, med fokus på veiled-ning og tverrfaglig arbeid rundt rusproblematikk eller annen bekymrings- full utvikling.	Felles Ansvar i Salten
Ferie for alle	Ferietilbud for familier med presset økonomi.	Røde Kors i samarbeid med helse og omsorg og NAV
Krisesenteret	Gratis tilbud til personer og barn som opplever vold, overgrep eller kren- kelser i nære relasjoner. Krisesenteret tilbyr beskyttelse, sikkerhet, råd og veiledning.	Bodø kommune, Krise- senteret i Salten
NAV—tiltak	Alle barn skal ha mulighet til å delta på en fritidsaktivitet. Lavinntektsfa- milier kan søke om støtte.	NAV
PPT	Pedagogisk psykologisk tjeneste hjelper barnehager og skoler med å til- rettelegge undervisningstilbudet etter forutsetningene og behovet til det enkelte barn.	Oppvekst og kultur
PYC foreldreveiledning	Foreldreveiledningsprogram for foreldre med mål å støtte og styrke sam- spill og omsorgskompetanse for barn.	Helse og omsorg
Ressursteamet	Tverrfaglig team som kartlegger og driver veiledning opp mot barnehager og skoler, der sammensatte vansker oppstår.	Helse og omsorg
Tildelingskontoret	Tildelingskontoet er kommunens koordinerende enhet, som jobber for personer som har sammensatte behov. Behandler søknader om IP, fri- tidskontakt, avlastning m.m.	Helse og omsorg
Tiltakskoordinator	Alle grunnskolene i kommunen har en tiltakskoordinator som jobber opp mot livsmestring, trivsel og mestring rundt enkeltelever/elevgrupper.	Oppvekst og kultur

Selektiv forebygging — foreslåtte tiltak

TILTAK (alfabetisk)	BESKRIVELSE
COS Intervention	Individuelt tiltak for familier med tilknytningsproblematikk
Foreldreveileder	Kommunalt tilbud for foreldre og foresatte som trenger hjelp og veiledning i vanskelige og sårbare situasjoner.
KID-gruppe	Etablere kurs i mestring av depresjon for ungdom, samt videreføre KID-/KIB-kurs for voksne.
Oppfølging fra spesialisthelsetjenesten	Større grad av oppfølging fra spesialisthelsetjenesten opp mot de kommunale tjenestene .
Sommerjobb for ungdom	Bidra til at alle ungdommer får tilbud om sommerjobb.
Psykisk helsetilbud for barn og unge	Funksjon til målrettet, nødvendig og langvarig oppfølging av barn og unges utfordringer knyttet til psykisk helse. Eks. angst, depresjon, ufrivillig skolefravær ol.
TIBIR-veiledning	«Tidlig innsats for barn i risiko» - et kommunalt foreldreveiledningsprogram som retter seg mot arbeid med relasjoner og samspill i familier.
Veiledning v/BUP	Veiledning uten henvisning opp mot kommunens førstelinjetjeneste.

INDIKERT forebygging

Indikert forebygging er strategier og tiltak rettet mot enkeltpersoner der risikofaktorer og/eller konkrete problem er stadfestet.

Barneverntjenesten, helse- og omsorgstjenesten og spesialisthelsetjenesten har gode tiltak rettet mot vansker hos barn, unge og deres familier. Barneverntjenesten har ansvar for å iverksette hjelpetiltak når barnet eller

familiens behov har en sammenheng med barnets omsorgssituasjon.

Tidlig innsats skal settes inn på alle nivå. Kunnskap om beskyttelse- og risikofaktorer er en forutsetning for å kunne sette inn riktige tiltak på riktig tid, før er problem får utviklet seg.



SAMHANDLING

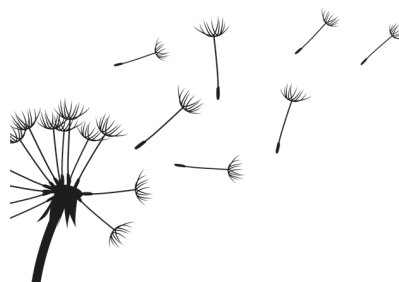
Tverrfaglig samarbeid er et felles ansvar og en forutsetning for å kunne gi barn og unge riktig hjelp til riktig tid. Alle ansatte i Saltdal kommune som jobber opp mot barn, unge og familier skal samarbeide om å gi et helhetlig og koordinert tjenestetilbud.

Mange utfordringer og behov som våre innbyggere har, krysser flere sektorer. Ved å samarbeide på tvers, kan vi tilby helhetlige løsninger som adresserer komplekse problemer på en mer målrettet måte. Samhandling gir oss muligheten til å utnytte våre felles ressurser mer effektivt.

Effektiv samhandling på tvers av disse områdene kan bidra til å skape et trygt, støttende og utviklende miljø for barn og unge i Saltdal kommune. Det er viktig å etablere klare kommunikasjonsstrukturer, definere ansvars-

områder og fremme en kultur som verdsetter samarbeid for å oppnå best mulige resultater for barnas trivsel og utvikling.

Kommunen er underlagt en rekke velferdslover: Barnevernloven, helse- og omsorgstjenesteloven, barnehage- loven, opplæringsloven, sosialtjenesteloven, krisesenter- loven og integreringsloven. Plikt til å samhandle mellom tjenesteområder er nedfelt i alle disse.



SAMHANDLINGSARENA	BESKRIVELSE
Ansvarsgruppe og individuell plan	Tverrfaglig og tverretattlig samarbeidsgruppe bestående av et barns foresatte og ulike fagpersoner som er i kontakt rundt barnet. Ofte har barnet en individuell plan, som er gruppas verktøy for å planlegge og strukturere samhandling av tjenestetilbudet.
Barnehage- og skoleteam	Tverrfaglig samarbeidsmøte på de ulike enhetene for å drøfte enkeltbarn. Består av barnehage- eller skoleleder, tiltaks koordinator (skole), helsesykepleier, PPT, barneverntjenesten og foresatte.
Faste tverrfaglige møter mellom helse, flyktning og oppvekst	Følgende aktører deltar: Røklund skole, barneverntjenesten, helsestasjonen, legetjenesten, Saltdal videregående skole, flyktningkontoret, Vensmoen mottak og avdelingsdirek-
Faste tverrfaglige samarbeidsmøter innenfor helse	Følgende aktører deltar: Ergoterapeut, fysioterapeut, lege, kommunepsykolog, helsestasjon, jordmor og psykisk helsetjeneste
Nærværsteam	Samarbeidsmøte for å drøfte enkeltelevers og elevgruppers nærvær i skolen. Skoleledelsen, PPT, kommunepsykolog, barnevern og helsesykepleier deltar.
Ressursteam	Tverrfaglig team som kartlegger og driver veiledning opp mot barnehager og skoler, der sammensatte vansker oppstår.
Samarbeidsmøter	Individuelt samarbeid rundt enkeltindivid/familier med hjelpebehov på tvers av aktuelle tjenesteområder på kort sikt. Foreldrene deltar ofte også.
Samarbeid med BUP	Samarbeid på systemnivå opp mot det kommunale tjenestetilbudet.
Samarbeid med politiet	Jevnlige tverrfaglige samarbeidsmøter mellom helsestasjon, barneverntjenesten og grunnskolene



SALTDAL KOMMUNE
Kirkegata 23
8250 Rognan
Tlf. 75 68 20 00
www.saltdal.kommune.no

[Facebook.com/saltdalkommune](https://www.facebook.com/saltdalkommune)

Illustrasjoner: pixabay.com

