

# Delegerte vedtak

ePhorte®

Seleksjon: Utvalg: 9 - Delegerte byggesaker, Journaldato: 19.2.2013 - 18.6.2013  
 Rapport generert: 18.06.2013

Utvalg	Løpenr	Saksnr	Type	Dato	Tittel	Status	Saksbehandler
DB	1633/2013	7/13	DS	20.02.2013	Byggetillatelse garasje, Robin Danielsen, Tiurvegen	F	Rolf Inge Fåkvam
DB	1741/2013	8/13	DS	25.02.2013	Byggetillatelse hytte, Ole Jonny Engan, Trollhaugan	R	Rolf Inge Fåkvam
DB	1750/2013	9/13	DS	25.02.2013	Byggetillatelse garasje, Espen Øren, Saksenvik vestre	F	Rolf Inge Fåkvam
DB	2098/2013	10/13	DS	04.03.2013	Byggetillatelse bolig og garasje, Roger Ingvaldsen og Ronny Seljeseth, Røkland	F	Rolf Inge Fåkvam
DB	2488/2013	11/13	DS	14.03.2013	Byggetillatelse fjøsbygning for sau, Thorleif Vik, Vik	R	Rolf Inge Fåkvam
DB	2611/2013	12/13	DS	15.03.2013	Byggetillatelse anneks, Øystein Nystad, Lønsdal	F	Rolf Inge Fåkvam
DB	2629/2013	13/13	DS	18.03.2013	Byggetillatelse tilbygg bolig, Geir Larsen, Skansen	F	Rolf Inge Fåkvam
DB	2695/2013	14/13	DS	19.03.2013	Igangsettingstillatelse, tilbygg bolig, Gunnar Johansen, Tømmerdal	F	Rolf Inge Fåkvam
DB	2775/2013	15/13	DS	21.03.2013	Byggetillatelse hytte, Torbjørn Pedersen, Trollhaugan	F	Rolf Inge Fåkvam
DB	3042/2013	16/13	DS	03.04.2013	Tillatelse , renovering skorstein, Cathrin Aasen, Parkveien 9	F	Rolf Inge Fåkvam
DB	3049/2013	17/13	DS	03.04.2013	Igangsettingstillatelse bolig, Per Olav Andreassen, Evensgård	F	Rolf Inge Fåkvam
DB	3153/2013	18/13	DS	05.04.2013	Rekvisisjon av oppmålingsforretning, Ståle Andreassen	F	Rolf Inge Fåkvam
DB	3160/2013	19/13	DS	05.04.2013	Byggetillatelse, hytte, Karl Gunnar Strøm, Lønsdal	F	Rolf Inge Fåkvam
DB	3222/2013	20/13	DS	09.04.2013	Byggetillatelse, bolig, Raymond Eliassen og Grete Ernsten, Langsandmo	F	Rolf Inge Fåkvam
DB	3278/2013	21/13	DS	09.04.2013	Gnr 4/5 - Søknad om punktfeste for del av inntaksdam i tilknytning til Saksenvik kraftverk, Erverver: Saksenvik kraft AS v/Tinfos AS	F	Wilhelm Morgenstjerne
DB	3279/2013	22/13	DS	09.04.2013	Gnr 5/5 - Søknad om punktfeste for damhus og del av inntaksdam i tilknytning til Saksenvik kraftverk, Erverver: Saksenvik Kraft AS v/Tinfos AS	F	Wilhelm Morgenstjerne
DB	3286/2013	23/13	DS	10.04.2013	Gnr 5/11 - Søknad om punktfeste for vanninntakshus med inntakskanal i tilknytning til Valken kraftverk, Erverver: Saksenvik Kraft AS v/Tinfos AS	F	Wilhelm Morgenstjerne
DB	3381/2013	24/13	DS	12.04.2013	Byggetillatelse hytte, Jim-Roger Sollid, Trollhaugan	F	Rolf Inge Fåkvam
DB	3393/2013	25/13	DS	12.04.2013	Byggetillatelse, hytte, Jim-Roger Sollid, Trollhaugan	F	Rolf Inge Fåkvam
DB	3425/2013	26/13	DS	15.04.2013	Byggetillatelse bolig, Lisbeth Eriksen, Sandbakkveien	F	Rolf Inge Fåkvam
DB	3534/2013	27/13	DS	16.04.2013	Matrikulering etter jordskiftesak Medby	F	Rolf Inge Fåkvam
DB	3550/2013	28/13	DS	17.04.2013	Søknad om fradeling av 1 hyttetomt og opprettelse av 11 festetomter etter jordskiftesak, Medby	F	Rolf Inge Fåkvam
DB	3648/2013	29/13	DS	19.04.2013	Byggetillatelse hytte, Kåre Pedersen, Trollhaugan	F	Rolf Inge Fåkvam
DB	3690/2013	30/13	DS	22.04.2013	Byggetillatelse uthus, Per H. Pettersen, Risedalen	F	Rolf Inge Fåkvam

Utvalg	Løpenr	Saksnr	Type	Dato	Tittel	Status	Saksbehandler
DB	4157/2013	31/13	DS	03.05.2013	Tillatelse til installasjon av ildsted . Eva Øyen Vassbotnfjell	F	Rolf Inge Fåkvam
DB	4246/2013	32/13	DS	06.05.2013	Byggetillatelse garasje. Magne Andreassen. Drageid	F	Rolf Inge Fåkvam
DB	4319/2013	33/13	DS	07.05.2013	Byggetillatelse garasje. Arne Utaaker. Rognan	F	Rolf Inge Fåkvam
DB	4343/2013	34/13	DS	07.05.2013	Byggetillatelse garasje. Thomas Benitsen. Rognan	F	Rolf Inge Fåkvam
DB	4446/2013	35/13	DS	13.05.2013	Godkjenning innstallering av ildsted. Torleif Jensen. Rognan	F	Rolf Inge Fåkvam
DB	4476/2013	36/13	DS	13.05.2013	Byggetillatelse takoppløft. Cato Testad. Rognan	F	Rolf Inge Fåkvam
DB	4550/2013	37/13	DS	15.05.2013	Byggetillatelse. Garasje. Jan Ove Alm. Røkland	F	Rolf Inge Fåkvam
DB	4579/2013	38/13	DS	16.05.2013	Tillatelse til fradeling av tomt til fritidsbolig.	U	Rolf Inge Fåkvam
DB	4580/2013	39/13	DS	16.05.2013	Bruksendring. Næstby	F	Rolf Inge Fåkvam
DB	4691/2013	40/13	DS	22.05.2013	Byggetillatelse, trekai. Saltdal Båttforening. Mørsvika	F	Rolf Inge Fåkvam
DB	4736/2013	41/13	DS	22.05.2013	Rammertilatelse, Junkerdal Tollsted Statsbygg.	F	Rolf Inge Fåkvam
DB	4810/2013	42/13	DS	23.05.2013	Byggetillatelse, hytte. Svein Olsen. Gamfossen	F	Rolf Inge Fåkvam
DB	4825/2013	43/13	DS	24.05.2013	Tillatelse/ ansvarsrett mellombygg. Rogna byggsenter, Nordland nasjonalparksenter	F	Rolf Inge Fåkvam
DB	4921/2013	44/13	DS	27.05.2013	Byggetillatelse, tilbygg. Sven-Erik Hasselbergsen. Nordnes	F	Rolf Inge Fåkvam
DB	4965/2013	45/13	DS	28.05.2013	Byggetillatelse tilbygg. Idar Andre Eriksen. Høgbakkveien	F	Rolf Inge Fåkvam
DB	5094/2013	46/13	DS	31.05.2013	Byggetillatelse Uthus/ anneks Per Ivar Aure. Tverråvatn	F	Rolf Inge Fåkvam
DB	5138/2013	47/13	DS	03.06.2013	Byggetillatelse bolig. Sigitas Petrauskas. Sommerfelts veg	F	Rolf Inge Fåkvam

2

# Delegerte vedtak

ePhorte®

Seleksjon: Utvalg: 10 - Delegerte landbrukssaker, Journaldato: 20.2.2013 - 18.6.2013

Rapport generert: 18.06.2013

Utvalg	Løpenr	Saksnr	Type	Dato	Tittel	Status	Saksbehandler
DL	1852/2013	5/13	DS	26.02.2013	Manuell beregning av produksjonstilskudd for søknadsomgangen 20.08.2012 - Tony Knædal	F	Marianne Hoff
DL	2117/2013	6/13	DS	04.03.2013	Manuell beregning av produksjonstilskudd 20.8.2012	F	Marianne Hoff
DL	2126/2013	7/13	DS	04.03.2013	Manuell beregning av produksjonstilskudd 20.8.2012	R	Marianne Hoff
DL	2304/2013	8/13	DS	07.03.2013	Gnr 5/16 - Søknad om punktfeste for Valken kraftstasjon (småkraftverk)	F	Wilhelm Morgenstjerne
DL	2326/2013	9/13	DS	08.03.2013	Fallrettigheter og øvrige grunnrettigheter- Valken kraftverk og Saksenvik kraftverk - Søknad om fradeling og konsesjon	F	Wilhelm Morgenstjerne
DL	2427/2013	10/13	DS	13.03.2013	Søknad om konsesjon for punktfeste for Valken kraftverk - gnr 1, bnr 16, fnr 1 ved Saksenvik. Erverver/fester: Saksenvik kraft AS	F	Wilhelm Morgenstjerne
DL	3290/2013	11/13	DS	10.04.2013	Søknad om deling av gnr. 44 bnr. 11 i Saltdal	R	Marianne Hoff
DL	3575/2013	12/13	DS	17.04.2013	Deling av gnr. 30 bnr. 3 i Saltdal	F	Marianne Hoff
DL	3604/2013	13/13	DS	18.04.2013	Søknad om deling av gnr. 17 bnr. 9	F	Marianne Hoff
DL	4811/2013	14/13	DS	23.05.2013	Fallrettigheter og øvrige grunnrettigheter - Dversetelva kraftverk - Søknad om fradeling (langtidsleie) og konsesjon	F	Wilhelm Morgenstjerne
DL	5028/2013	15/13	DS	29.05.2013	Gnr 42/1 - Saltdal prestegård - Søknad om fradeling av hyttetomt i området ved Jarbruvatnet. Erverver: Are og Reidun Kristiansen	F	Wilhelm Morgenstjerne

W

# Delegerte vedtak

ePhorte®

Seleksjon: Utvalg: 11 - Delgerte saker om motorferdsel i utmark, Journaldato: 20.2.2013 - 18.6.2013  
 Rapport generert: 18.06.2013

Utvalg	Løpenr	Saksnr	Type	Dato	Tittel	Status	Saksbehandler
DM	1226/2013	72/13	DS	27.03.2013	Espen Grønvold. Søknad om motorferdsel i utmark	J	Rune Berg
DM	1232/2013	73/13	DS	27.03.2013	Ståle Martinussen. Søknad om motorferdsel i utmark	J	Rune Berg
DM	1234/2013	74/13	DS	27.03.2013	Lene Strøm. Søknad om motorferdsel i utmark	J	Rune Berg
DM	1235/2013	75/13	DS	27.03.2013	Reidar Moen. Søknad om motorferdsel i utmark	J	Rune Berg
DM	1236/2013	76/13	DS	27.03.2013	Kjetil Stranda. Søknad om motorferdsel i utmark	J	Rune Berg
DM	1267/2013	78/13	DS	27.03.2013	Viggo Monsen. Søknad om motorferdsel i utmark	J	Rune Berg
DM	1272/2013	79/13	DS	27.03.2013	Klaus-Olav Karlisen. Søknad om motorferdsel i utmark	J	Rune Berg
DM	1273/2013	80/13	DS	27.03.2013	Morten Bentsen. Søknad om motorferdsel i utmark	J	Rune Berg
DM	1284/2013	81/13	DS	27.03.2013	Søknad fra Olav Jentoft om dispensasjon etter §5c	J	Rune Berg
DM	1457/2013	83/13	DS	27.03.2013	Bjørn Karlisen. Søknad om motorferdsel i utmark	J	Rune Berg
DM	1501/2013	84/13	DS	28.02.2013	Åge Jørgensen. Dispensasjon etter § 5c	J	Rune Berg
DM	1535/2013	85/13	DS	28.02.2013	Rune Olsen og Elin Monsen. Søknad om motorferdsel i utmark	J	Rune Berg
DM	1537/2013	86/13	DS	28.02.2013	Jan Kåre Nilsen. Søknad om motorferdsel i utmark	J	Rune Berg
DM	1580/2013	87/13	DS	28.02.2013	Bjørn Dragsten. Søknad om motorferdsel i utmark	J	Rune Berg
DM	1584/2013	88/13	DS	28.02.2013	Hilde Pedersen. Søknad om motorferdsel i utmark	J	Rune Berg
DM	1586/2013	89/13	DS	28.02.2013	Frans Unosen. Dispensasjon etter § 5c	J	Rune Berg
DM	1587/2013	90/13	DS	28.02.2013	Ottar Limstrand. Søknad om motorferdsel i utmark	J	Rune Berg
DM	1588/2013	91/13	DS	28.02.2013	Wivvi Unosen. Dispensasjon etter § 5b	J	Rune Berg
DM	1590/2013	92/13	DS	28.02.2013	Frode Monssen. dispensasjon etter § 5c	J	Rune Berg
DM	1596/2013	93/13	DS	28.02.2013	Jan-Even Jensen. Søknad om motorferdsel i utmark	J	Rune Berg
DM	1602/2013	95/13	DS	28.02.2013	Sveinung Geicke. Søknad om motorferdsel i utmark § 5c	J	Rune Berg
DM	1639/2013	96/13	DS	28.02.2013	Rune Berg. dispensasjon etter § 5c og § 5e	J	Ikke fordelt til saksbehandler
DM	1656/2013	97/13	DS	21.02.2013	Rune Setså. Søknad om motorferdsel i utmark	R	Rune Berg
DM	1657/2013	98/13	DS	21.02.2013	Maria Nordahl. Søknad om motorferdsel i utmark	R	Rune Berg
DM	1933/2013	99/13	DS	27.03.2013	Stig Robert Haugen. Dispensasjon etter § 5c og § 5e	J	Rune Berg
DM	1937/2013	100/13	DS	27.03.2013	Ole Petter Jørgensen. Søknad om motorferdsel i utmark	J	Rune Berg



Utvalg	Løpenr	Saksnr	Type	Dato	Tittel	Status	Saksbehandler
DM	1939/2013	101/13	DS	27.03.2013	Terje Berg. Dispensasjon etter § 5c	J	Arne Hals
DM	1940/2013	102/13	DS	28.02.2013	Sallnes og Os hytteforening. Søknad om oppkjøring av løypetrase, § 3e	F	Rune Berg
DM	1941/2013	103/13	DS	27.03.2013	Synnøve Berg. Dispensasjon etter § 5c	J	Rune Berg
DM	1954/2013	104/13	DS	27.03.2013	Arve Paulsen. Søknad om motorferdsel i utmark	J	Rune Berg
DM	2027/2013	105/13	DS	03.04.2013	Atle Sigurd Vorren. Søknad om motorferdsel i utmark	J	Rune Berg
DM	2031/2013	106/13	DS	27.03.2013	Arvid Norbergsen. Søknad om motorferdsel i utmark	J	Rune Berg
DM	2033/2013	107/13	DS	03.04.2013	Jan-Ole Haugen. Søknad om motorferdsel i utmark	J	Rune Berg
DM	2036/2013	108/13	DS	03.04.2013	Hanne og Stian Ernsten. Søknad om motorferdsel i utmark	J	Rune Berg
DM	2038/2013	109/13	DS	03.04.2013	Hallgrim Hanssen. Søknad om motorferdsel i utmark	J	Rune Berg
DM	2039/2013	110/13	DS	03.04.2013	Tove-Lise Stene. Søknad om motorferdsel i utmark	J	Rune Berg
DM	2040/2013	111/13	DS	03.04.2013	Astrid Nilsen. Dispensasjon etter § 5c	J	Rune Berg
DM	2041/2013	112/13	DS	03.04.2013	Thorbjørn Hansen. Søknad om motorferdsel i utmark	J	Rune Berg
DM	2043/2013	113/13	DS	03.04.2013	Laila Kårvand. Søknad om motorferdsel i utmark	J	Rune Berg
DM	2172/2013	114/13	DS	03.04.2013	Hanne og Viggo Nilsen. Søknad om motorferdsel i utmark	J	Rune Berg
DM	2179/2013	115/13	DS	05.03.2013	Søknad etter § 3e. Skiløype	F	Rune Berg
DM	2180/2013	116/13	DS	03.04.2013	Terje Jensen. Søknad om motorferdsel i utmark	J	Rune Berg
DM	2182/2013	117/13	DS	03.04.2013	Anne Skjelstad. Søknad om motorferdsel i utmark.	J	Rune Berg
DM	2224/2013	118/13	DS	27.03.2013	Per Albrigtsen. Søknad om motorferdsel i utmark	J	Rune Berg
DM	2225/2013	119/13	DS	27.03.2013	Ulf Asphjell. Søknad om motorferdsel i utmark	J	Rune Berg
DM	2226/2013	120/13	DS	27.03.2013	Sundby grunneierlag. Søknad om motorferdsel i utmark	J	Rune Berg
DM	2476/2013	121/13	DS	03.04.2013	Arne Johan Gravem. Søknad om motorferdsel i utmark	J	Rune Berg
DM	2480/2013	122/13	DS	03.04.2013	Tommy Mosti. Søknad om motorferdsel i utmark	J	Rune Berg
DM	2550/2013	123/13	DS	15.03.2013	Saltfjellet/Svartisen nasjonalpark. Dispensasjon fra motorferdselloven	F	Rune Berg
DM	2633/2013	124/13	DS	18.03.2013	Søknad etter § 3e. Skiløype	F	Rune Berg
DM	2667/2013	125/13	DS	03.04.2013	Kristen Lorentzen. Søknad om motorferdsel i utmark	J	Rune Berg
DM	2670/2013	126/13	DS	03.04.2013	Tove-Lise Stene. Søknad om motorferdsel i utmark	J	Rune Berg
DM	2675/2013	127/13	DS	03.04.2013	Steinar Lassemo. Søknad om motorferdsel i utmark	J	Rune Berg
DM	2676/2013	128/13	DS	03.04.2013	Stig Bredesen. Søknad om motorferdsel i utmark	J	Rune Berg
DM	2678/2013	129/13	DS	19.03.2013	Sulitjelma & Omegn Turistforening. Søknad om motorferdsel i utmark	F	Rune Berg
DM	2679/2013	130/13	DS	21.03.2013	Trine Moen. Søknad om motorferdsel i utmark	J	Rune Berg

57

Utvalg	Løpenr	Saksnr	Type	Dato	Tittel	Status	Saksbehandler
DM	2680/2013	131/13	DS	03.04.2013	Tone Bakke. Søknad om motorferdse i utmark	J	Rune Berg
DM	2681/2013	132/13	DS	19.03.2013	John Gunnar Olsen. Søknad om motorferdse i utmark	R	Rune Berg
DM	2683/2013	133/13	DS	03.04.2013	Fredrik Røe. Søknad om motorferdse i utmark	J	Rune Berg
DM	2684/2013	134/13	DS	03.04.2013	Stein Horn. Søknad om motorferdse i utmark	J	Rune Berg
DM	2685/2013	135/13	DS	03.04.2013	Beate Monsen og Roger Kr. Hansen. Motorferdse i utmark	J	Rune Berg
DM	2708/2013	136/13	DS	19.03.2013	Manfred Hüttopohl. Søknad om motorferdse i utmark	R	Rune Berg
DM	2760/2013	137/13	DS	20.03.2013	Jørgen Engen. Søknad om motorferdse i utmark	R	Rune Berg
DM	2761/2013	138/13	DS	20.03.2013	Olaf Kyrre Jørgensen. Søknad om motorferdse i utmark	R	Rune Berg
DM	2762/2013	139/13	DS	20.03.2013	Åge og Turid Moen Johansen. Søknad om motorferdse i utmark	R	Rune Berg
DM	2763/2013	140/13	DS	20.03.2013	Sigurd Hunstad. Søknad om motorferdse i utmark	R	Rune Berg
DM	2764/2013	141/13	DS	20.03.2013	Kurt W. Spørck. Søknad om motorferdse i utmark	R	Rune Berg
DM	2765/2013	142/13	DS	20.03.2013	Jan Næstby. Søknad om motorferdse i utmark	R	Rune Berg
DM	2766/2013	143/13	DS	20.03.2013	Ivar Jansen. Søknad om motorferdse i utmark	R	Rune Berg
DM	2767/2013	144/13	DS	20.03.2013	Torbjørn Midtgård og Randi Midtgård Spørck. Søknad om motorferdse i utmark	R	Rune Berg
DM	2807/2013	145/13	DS	21.03.2013	Søknad etter § 3e - Skiløype Jarbruvatin og omegn 2013-2015	F	Liv Røli
DM	2813/2013	146/13	DS	03.04.2013	Johan E. Monsen. Søknad om motorferdse i utmark	J	Rune Berg
DM	2819/2013	147/13	DS	21.03.2013	Torbjørn Midtgård og Randi Midtgård Spørck. Søknad om motorferdse i utmark	F	Rune Berg
DM	2823/2013	148/13	DS	03.04.2013	Ståle Andreassen. Søknad om motorferdse i utmark	J	Rune Berg
DM	2829/2013	149/13	DS	03.04.2013	Arne-Magne Jensen. Søknad om motorferdse i utmark	J	Rune Berg
DM	2839/2013	150/13	DS	02.04.2013	Vebjørn Rånes. Søknad om motorferdse i utmark	J	Rune Berg
DM	2842/2013	151/13	DS	02.04.2013	Ludvig Spørck. Søknad om motorferdse i utmark	J	Rune Berg
DM	2843/2013	152/13	DS	02.04.2013	Per Strøm . Søknad om motorferdse i utmark	J	Rune Berg
DM	2845/2013	153/13	DS	02.04.2013	Harald Svendsen. Søknad om motorferdse i utmark	J	Rune Berg
DM	2847/2013	154/13	DS	22.03.2013	Ann Kristin Engan. Søknad om motorferdse i utmark	R	Rune Berg
DM	2858/2013	155/13	DS	22.03.2013	Søknad etter § 3e. Skiløype	R	Rune Berg
DM	2861/2013	156/13	DS	22.03.2013	Søknad etter § 3e. Skiløype	F	Rune Berg
DM	2926/2013	157/13	DS	03.04.2013	Frode Ramskjell. Søknad om motorferdse i utmark	J	Rune Berg
DM	2927/2013	158/13	DS	26.03.2013	Frøyne Jørgensen. Søknad om motorferdse i utmark	R	Rune Berg
DM	2928/2013	159/13	DS	03.04.2013	Georg de Besche dy. Søknad om motorferdse i utmark	J	Rune Berg
DM	2933/2013	160/13	DS	03.04.2013	Torbjørn Nilsen. Søknad om motorferdse i utmark	J	Rune Berg

Utvalg	Løpenr	Saksnr	Type	Dato	Tittel	Status	Saksbehandler
DM	3011/2013	161/13	DS	02.04.2013	P.K.Strøm as. Dispensasjon etter § 6	F	Rune Berg
DM	3017/2013	162/13	DS	03.04.2013	Jarle Hansen. Søknad om motorferdsel i utmark	F	Rune Berg
DM	3029/2013	163/13	DS	03.04.2013	A. Moan. Dispensasjon etter §6	F	Rune Berg
DM	3048/2013	164/13	DS	03.04.2013	Bjørnar Asen. Søknad om motorferdsel i utmark	F	Rune Berg
DM	3219/2013	165/13	DS	09.04.2013	Elle Marit Vågeng. Søknad om motorferdsel i utmark	F	Rune Berg
DM	3244/2013	166/13	DS	09.04.2013	John Gunnar Olsen. Søknad om motorferdsel i utmark	F	Rune Berg
DM	3277/2013	167/13	DS	16.04.2013	Margrethe Andreassen. Dispensasjon etter § 5b	J	Rune Berg
DM	3337/2013	168/13	DS	29.04.2013	Stein Horn. dispensasjon etter § 5c og § 5e	J	Rune Berg
DM	3380/2013	169/13	DS	29.04.2013	Saltal Sausankerlag. Søknad om motorferdsel i utmark	J	Rune Berg
DM	3402/2013	170/13	DS	12.04.2013	Terje Sørensen. Søknad om motorferdsel i utmark	F	Rune Berg
DM	3533/2013	171/13	DS	16.04.2013	Karl Gunnar Strøm. Søknad om motorferdsel i utmark	R	Rune Berg
DM	3630/2013	172/13	DS	29.04.2013	Rune Ingebrigtisen. Søknad om motorferdsel i utmark	J	Rune Berg
DM	3762/2013	173/13	DS	30.04.2013	Odd-André Savjord. Søknad om motorferdsel i utmark	J	Rune Berg
DM	3850/2013	174/13	DS	25.04.2013	Rune Haugberg. Dispensasjon etter § 5c	F	Rune Berg
DM	5164/2013	175/13	DS	03.06.2013	Are Kristiansen. Søknad om motorferdsel i utmark	F	Rune Berg
DM	5171/2013	176/13	DS	04.06.2013	Stein Horn. Søknad om motorferdsel i utmark	F	Rune Berg

7

## Delegerte vedtak

ePhorte ®

Seleksjon: Utvalg: 12 - Delegerte næringssaker, Journaldato: 20.2.2013 - 18.6.2013

Rapport generert: 18.06.2013

Utvalg	Løpenr	Saksnr	Type	Dato	Tittel	Status	Saksbehandler
DN	2353/2013	3/13	DS	11.03.2013	Annonse, Venture Norway 2013	F	Ivar Skogset
DN	3644/2013	4/13	DS	18.04.2013	Kommuneløisens 2013	F	Ivar Skogset

8

## Delegerte vedtak

ePhorte ®

Seleksjon: Utvalg: 19 - Delegerte skogbruksaker, Journaldato: 20.2.2013 - 18.6.2013

Rapport generert: 18.06.2013

Utvalg	Løpenr	Saksnr	Type	Dato	Tittel	Status	Saksbehandler
DSK	3055/2013	2/13	DS	03.04.2013	Søknad om bygging av landbruksveg - Bekkvegen (Lett traktorvei)	F	Wilhelm Morgenstjerne

9

## Delegerte vedtak

ePhorte ®

Seleksjon: Utvalg: 20 - Delegerte viltsaker. Journaldato: 20.2.2013 - 18.6.2013

Rapport generert: 18.06.2013

Utvalg	Løpenr	Saksnr	Type	Dato	Tittel	Status	Saksbehandler
DV	2967/2013	1/13	DS	02.04.2013	Søknad om fritak for båndtvang	F	Rune Berg
DV	3037/2013	2/13	DS	03.04.2013	Søknad om fritak for båndtvang	F	Rune Berg
DV	3050/2013	3/13	DS	03.04.2013	Søknad om fritak for båndtvang	F	Rune Berg
DV	3285/2013	4/13	DS	10.04.2013	Utvielse av revejakta i Salldal kommune	F	Rune Berg

10

## Forslag til avtale mellom Visit Bodø og Saltdal kommune 2013

Som et ledd i gjennomføringen av prosjektet "Opplevelsesregionen Bodø og Salten" inngår Visit Bodø og Saltdal kommune en samarbeidsavtale om digital synlighet gjennom Visit Bodøs kanaler i 2013. En eventuell videreføring og/eller utvidelse av samarbeidet for 2014 diskuteres høsten 2013, etter at evalueringsmøtet er gjennomført.

Avtalen omfatter:

- Generisk informasjon om Saltdal kommune på visitbodo.com. Saltdal kommune leverer ønsket tekst og bilder
- Produktinformasjon av produkter som har inngått markedssamarbeid med Visit Bodø knyttet opp mot Saltdals presentasjon
- Redaksjonelt innhold - 2 artikler på visitbodo.com som presenterer opplevelser og aktiviteter i Saltdal kommune. Visit Bodø er redaksjonelt ansvarlig for innholdet i artiklene. Innhold og tema bestemmes i samarbeid mellom Visit Bodø og Saltdal kommune
- PR – redaksjonelt innhold distribueres til presse gjennom de nasjonale reiselivskanalerne
- Landingsside for Saltdal på visitbodo.com
- 2 oppføringer av ikke-kommeriselle produkter i reiselivsdatabasen Tellus

Pris: 35 000,- eks. mva

Dato leveranse: Avtales

I tillegg til dette vil Saltdal kommune gjennom denne avtalen delta i utviklingen av det digitale helhetsbildet av Bodø og Salten som en attraktiv opplevelsesregion. Jfr. vedlagt handlingsplan.

Dato / Sted

-----

Daglig leder Visit Bodø

-----

..... Saltdal kommune



## HA 1 Opplevelsesregionen Bodø og Salten

### Mål:

- Utvikle det digitale helhetsbildet av Bodø og Salten som en attraktiv opplevelsesregion tuftet på et markedsstrategisk arbeid som tar opp i seg kundebehov for hele regionen
- Synliggjøring av kultur, opplevelser, attraksjoner og produktkonsepter i Bodø og Salten i digitale kanaler
- Øke gjennomsnittlig besøksstid på [www.visitbodo.com](http://www.visitbodo.com) med 50%
- Øke besøkstallet på [www.visitbodo.com](http://www.visitbodo.com) med 50 %.

### Aktiviteter:

- Kartlegging av kundebehov og utvikling av markedsstrategi for opplevelsesregionen Bodø og Salten
- Justere eksisterende visuelle profil slik at den kan fungere for opplevelser og attraksjoner i Bodø og Salten.
- Produsere og dele 20 programforslag med fokus på opplevelser og de gode historiene fra Bodø og Salten
- Teknisk tilpasning av plattform til [www.visitbodo.com](http://www.visitbodo.com) i samarbeid med Nord Norsk Reiseliv
- Innholdsproduksjon
- Deling
- Videreutvikling av arrangementskalenderen "hva skjer"?
- Distribusjon
- Måling

### Innholdsproduksjon

Det skal utvikles innhold som beskriver opplevelser, attraksjoner, programforslag og totalopplevelser i Bodø og Salten. Det skal utvikles grundig og innholdsrik informasjon som deretter skal spres og deles i digitale medier. Godt innhold og historiefortelling er i praksis det samme som markedsføring. Innholdsproduksjon på nettet er den innsatsen som gir størst varige gevinster hva gjelder synlighet. God informasjon gir reisemålet troverdighet.

### Deling

Endringene i den digitale verden og innen markedskommunikasjon skjer meget raskt. Det vil derfor etableres arbeidsgrupper med ansvarlige for markeds- og innholdsproduksjon på web. En vil i arbeidsgrupper og kreative team forsøke å teste ut nye metoder for å få kundene til å kommunisere med hverandre, om oss og med oss. For å lykkes med deling i den digitale verden må man få tilgang til andre sine nettverk. For å få det til må man jobbe for andre i sitt nettverk. Segmentering med fokus på det unike, både når det gjelder opplevelser, kultur og aktiviteter vil være viktig.

Som destinasjonsselskap vil vi benytte allerede etablerte rutiner for overvåking av vareprat på nett hva angår aktivitetene i dette prosjektet. Det vil etableres nullpunktsmålinger for å kunne overvåke denne utviklingen. Sentralt i dette arbeidet vil være å etablere kontakt med nettselskaper som drifter online forbrukerforum som for eksempel Trip Advisor. Målet er at Visit Bodø kan bli en kvalitetssikrer for innhold som omhandler Bodø og Salten.

### Arrangementskalender

Arrangementer i Bodø og regionen skal samlokaliseres i en enkel databaseløsning; "Hva skjer"-kalenderen til Visit Bodø. Samarbeidet i regionen skal bidra til å bygge broer mellom arrangører i regionen. Over tid skal databasen som Visit Bodø organiserer bli den foretrukne databasen for

markedsføring av aktualiteter i regionen, slik at arrangører, besøkende og lokalbefolkning har én kilde å forholde seg til når man ønsker en oversikt over aktuelle arrangementer.

### Distribusjon

Videreutvikle bruken av eksisterende distribusjonskanaler;

- Bodø App
- Visit Norway App
- Videreutvikling av visitbodo.com
- Facebook
- Youtube
- Digitalt innhold på informasjonspunkter i Bodø og omegn
- Presentasjon av Bodø og regionen rundt og distribusjon av innhold til viktige portaler som blant annet [www.visitnorway.com](http://www.visitnorway.com) og [www.nordnorge.com](http://www.nordnorge.com)
- Eventuelt nye kanaler

Visit Bodøs kjerneområde er Bodø kommune. Samtidig har selskapet siden oppstart lagt vekt på at også bedrifter, arrangementer og attraksjoner i Salten kan delta i et markedssamarbeid. Inngangsbilletten i et slikt markedssamarbeid er satt til kr. 5 000 per bedrift per år. Dette gjelder primært kommunene Meløy, Gildeskål, Beiarn, Fauske og Saltdal som ikke har eget destinasjonsselskap. Det er også tilrettelagt for at det er mulig å melde inn arrangementer i hele Salten til arrangementskalenderen "Hva skjer?".

Gjennom dette prosjektet ønsker vi å videreutvikle samarbeidet knyttet til destinasjonsutvikling i Salten. I kommunene uten eget destinasjonsselskap vil samarbeidet rette seg mot næringslivet, kommunene og utviklingsaktørene i den enkelte kommune. I Steigen, Hamarøy, Tysfjord og Sørfold vil dialogen gå direkte mot området destinasjonsselskap; Reiseliv i Hamsuns Rike. Med bakgrunn i dette vil det være nødvendig å gjøre tekniske justeringer samt justeringer i forhold til eksisterende uttrykk og profil.

### Tiltak:

- Turforslag – vår, sommer, høst, vinter (20 stk.) (Utvikles i samarbeid med medlemmene)
- Videreutvikling av arrangementskalenderen. (Hva Skjer/What's on)
- Konkurransen for å engasjere Bodøværingen som vert – Hva vil du vise til dine besøkende i løpet av en weekend.
- Intern kommunikasjon
- Deling og distribusjon både digitalt og via reiselivsstrukturen

## HA 2 Nettverk og kompetanse

### Mål:

- 5 pilotbedrifter prøver ut en digital arbeidsmetodikk som kombinerer egen produktmarkedsføring med den digitale destinasjonsmarkedsføringen
- Kompetanseheving innenfor opplevelsesproduksjon, historiefortelling og digital markedsføring
- Utvikling av en intern kommunikasjonsstrategi som skal sikre videreformidling og dialog med deltakere i satsingen og andre interessenter

**Aktiviteter**

- Invitere internt til deltakelse av pilotbedrifter som ønsker å prøve ut en digital arbeidsmetodikk som kombinerer egen produktmarkedsføring med den digitale destinasjonsmarkedsføringen
- Utvikling og gjennomføring av en intern kommunikasjonsstrategi
- Måling av resultater
- To arbeidsgrupper jobber sammen for å produsere og dele informasjon digitalt
- To nettverkssamlinger
- Etablering av to arbeidsgrupper som samarbeider for å produsere og dele informasjon digitalt
- Gjennomføring av Innovasjon Norges kurs "Hvordan bli god på web?"
- Workshops med tema søkermotoroptimalisering, historiefortelling og opplevelsesproduksjon
- Gjennomgang og opplæring av systemene som brukes i den etablerte reiselivsstrukturen
- Intern informasjon og kommunikasjon gjennom Visit Bodøs bransjenett

Samarbeid, deling og nytenkning er sentrale aspekter i videre jobbing med synliggjøring av opplevelser og attraksjoner i Bodø, Salten og Nordland. Fokuset i prosjektet vil være å løfte kompetansen og formidlingsevnen til Bodø og Salten, gjennom å samle aktører og attraksjoner slik at destinasjonen i fellesskap når ut til flere potensielle reiselystne regionalt, nasjonalt og internasjonalt.

Det vil tilrettelegges for samarbeid på tvers av kommunegrensene og på tvers av sektorer. Arbeidsmetodikken vil bestå i å tilrettelegge for nettverk, møteplasser, samarbeid og kompetanseheving gjennom etablering av arbeidsgrupper, deling av informasjon digitalt, samt gjennomføring av to nettverkssamlinger. En ved oppstart og en ved avslutning av prosjektet.

**Tiltak:**

- Workshops/kurs med tema digital markedskommunikasjon i samarbeid med Innovasjon Norge og/eller Universitetet i Nordland
- Intern kommunikasjon
- Invitere internt til deltakelse av pilotbedrifter som ønsker å prøve ut en digital arbeidsmetodikk som kombinerer egen produktmarkedsføring med den digitale destinasjonsmarkedsføringen

**HA 3 Markedssamarbeid i Bodø og Salten****Mål:**

- *Tjue nye markedsmedlemmer i kommunene Fauske, Saltdal, Gildeskål, Beiarn og Meløy som igjen skal presenteres digitalt i på [www.visitbodo.com](http://www.visitbodo.com).*
- *Utvikling av digitale presentasjoner av fire opplevelser / spissprodukter i Salten som kan løftes inn under den nordnorske merkevaren - som for eksempel vandring, nasjonalparker, spektakulære naturfenomen, det magiske lyset i nord, fiske og kultur*

**Aktiviteter**

- Invitasjon til samarbeid med næringslivet, kommuner og andre offentlige utviklingsaktører
- Presentasjon og informasjon om reiselivsstrukturen, portaltenkning, digital markedskommunikasjon og søkemotoroptimalisering
- Samlinger i den enkelte kommune
- Synliggjøring av de nye markedsmedlemmene digitalt

- Utvikling av kommunikasjonsstrategi samt markedsverktøy for fire spissprodukter som kan løftes inn som en del av den nordnorske merkevaren

Siden oppstarten i 2009 har Visit Bodø invitert til markedssamarbeid i Salten. Det vil si kommunene Beiarn, Fauske, Gildeskål, Meløy og Saltdal, som ikke har eget destinasjonsselskap. Per i dag har dette resultert i tre medlemsbedrifter fra de nevnte kommunene. I tillegg til dette har det utviklet seg et svært godt samarbeidsklima mellom Visit Bodø og utviklingsaktørene i de nevnte kommunene. Partnerskap Salten har vært en viktig katalysator for dette samarbeidet.

For at det regionale samarbeidet skal skyte fart ønsker Visit Bodø i samarbeid med Fauna, Saltdal Kommune og Saltin, Sjøfossen Næringsutvikling, Meløy Næringsutvikling og kommunene å satse aktivt for å mobilisere reiselivsbedrifter, opplevelser og attraksjoner til å delta i et felles løft. Dette som en del av markedsarbeidet til Visit Bodø som skal igjen bidra til økt vekst og verdiskapning i Bodø og Salten.

Et tettere samarbeid knyttet til destinasjonsutvikling i Bodø og Salten er viktig for at opplevelsesindustrien og reiselivet i regionen skal kunne oppnå økt verdiskapning og vekst hele året.

#### Tiltak:

- Invitasjon til samarbeid med næringslivet, kommuner og andre offentlige utviklingsaktører
- Presentasjon og informasjon om reiselivsstrukturen, portaltenkning, digital markedskommunikasjon og søkemotoroptimalisering
- Samlinger i den enkelte kommune
- Synliggjøring av de nye markedsmedlemmene digitalt
- Utvikling av kommunikasjonsstrategi samt markedsverktøy for fire spissprodukter som kan løftes inn som en del av den nordnorske merkevaren

#### HA 4 Markeds plass for kulturbedrifter og kreative nisjebedrifter – "det kreative torget"

##### Mål:

- Økt verdiskapning gjennom økt markedstilgang til kreative nisjebedrifter og kulturbedrifter
- Utvikling av en digital markeds plass – "det kreative torget"
- Tjue nisjebedrifter eller kreative bedrifter presenteres digitalt på "det kreative torget" på [www.visitbodo.com](http://www.visitbodo.com)

##### Aktiviteter:

- Kartlegge relevante kulturaktører og nisjebedrifter som ønsker oppdrag eller økt salg. Eksempler kan være dans, foto, håndverk, teater, etc. Aktørene må ha et kommersielt perspektiv og dermed en egeninteresse for å synliggjøre sine produkter og opplevelser for et større publikum.
- Teknisk tilpasning for etablering av "det kreative torget" på [www.visitbodo.com](http://www.visitbodo.com), både bransjenett og hjemmeside, slik at mindre kulturelle og kreative aktører kan synliggjøre sine opplevelser, aktiviteter og produkter til besøkende i byen direkte eller som en underleverandør i en større pakke som for eksempel kulturinnslag under konferanser og gaver til foredragsholdere.
- Invitere bedrifter og relevante aktører til deltakelse
- Digital presentasjon av aktørene
- Synliggjøring av markeds plassen

**Tiltak:**

16

**HA5 Bodø – et attraktivt møtested i nord**

**Mål:**

- Synliggjøre Bodøs unike fortrinn som attraktivt møtested i nord
- Samarbeid med Bodø kommunes gjennom deltakelse i nasjonal satsing på arrangementsturisme

**Aktiviteter:**

- Justering teknisk plattform
- Justering av uttrykk og profil
- Fokus på opplevelser; natur, kultur og mat
- Digital synlighet av Bodø som attraktivt møtested i nord i samarbeid med Nord Norsk Reiseliv
- Bidra inn i arbeidet for å posisjonere Bodø som vertsby for større kultur- og idrettsarrangementer
- Kartlegge hotellenes, arrangørenes og sentrale organisasjoner som Universitetet i Nordland, Forsvaret og Luftfartstilsynets interesse for et partnerskap rundt en strategisk kongressatsing og satsing på møtemarkedet nasjonalt og internasjonalt i Bodø

**Tiltak:**

- Kartlegge hotellenes, arrangørenes og sentrale organisasjoner som Universitetet i Nordland, Forsvaret og Luftfartstilsynets interesse for et partnerskap rundt en strategisk kongressatsing og satsing på møtemarkedet nasjonalt og internasjonalt i Bodø
- Fokus på opplevelser; natur, kultur og mat
- Digital synlighet av Bodø som attraktivt møtested i nord i samarbeid med Nord Norsk Reiseliv
- Bidra inn i arbeidet for å posisjonere Bodø som vertsby for større kultur- og idrettsarrangementer

**HA6 Bodø som base for opplevelser i Nordland**

**Mål:**

- Videreutvikle Bodø og Saltens posisjon i merkevarestrategien for Nordland og Nord-Norge
- Synliggjøre fire konkrete programforslag til opplevelser langs verdens vakreste kyst - Nordlandskysten

**Aktiviteter:**

- Utvikle fire rundreiseforslag med utgangspunkt i Bodø; som for eksempel Kystriksveien, vandring, sykling, øyhopping, Bodø som hub for opplevelser langs verdens vakreste kyst.
- Samarbeid med Nordland fylkeskommune og Nord Norsk Reiseliv
- Bidra til destinasjonssamarbeid med destinasjonene i Nordland

**Tiltak:**

- Samarbeid med Nordland fylkeskommune og NordNorsk Reiseliv
- Utvikle fire rundreiseforslag med utgangspunkt i Bodø; som for eksempel Kystriksveien, vandring, sykling, øyhopping, Bodø som hub for opplevelser langs verdens vakreste kyst.

17

- Bidra til destinasjonssamarbeid med destinasjonene i Nordland

18

**SALTIN AS**

Postboks 200

NO-8251 ROGNAN

Telefon 47484496

Bank

4509.19.66801

E-post: post@saltin.no

www.saltin.no

Org.nr.985 211 345 MVA

**Faktura 1446**

Side 1

Ordrenr. 1763

Kundenr. 30022

Prosjekt

Avdeling

Leveringsform Postpakke

Lev.betingelser Mottaker betaler frakt

Leveringsdato

Valuta NOK

KID

Fakturadato 02.05.2013

Bet. betingelser Netto 10 dager

Forfallsdato 12.05.2013

Saltdal Kommune / Fakturamottak  
NO-8250 ROGNAN

Produktnr.	Produktbeskrivelse	Fakturert	Løvert	Enhetspris	Rabatt	Mva.	Sum
100000	Konsulenttjenester	83,00	83,00	750,00		25,00%	62 250,00
<b>Mva. %</b>	<b>Mva-grunnlag</b>	<b>Mva.</b>					
25,00 %	62 250,00	15 562,50					



Denne blankett lagerføres av EMO AS, Skipten. Best.nr.: 215161

GIRO F60-1 ÅNDVORD GRAFISK 09.03. 8187.

	Netto	Rabatt	Mva.	Sum inkl. mva.
<b>Kvittering</b>	62 250,00	0,00	15 562,50	77 812,50

Innbetalt til konto

Beløp

Betalerens kontonummer

Blankettnummer

4509.19.66801

77 812,50

6507106061

## Betalinginformasjon

**GIRO**Betaling-  
frist

12.05.2013

Underskrift ved girering

Fakturanr. 1446  
Ordrenr. 1 763  
Kundenr. 30022

Betalt av

Betalt til

Saltdal Kommune  
NO-8250 ROGNAN

**SALTIN AS**  
Postboks 200  
NO-8251 ROGNAN

Belast  
kontoKvittering  
tilbake

Kundidentifikasjon (KID)

Kroner

Øre

Til konto

Blankettnummer



19

**saltin****Timeunderlag****Faktureres til:**

Bedrift  
v/ kontaktperson  
Gateadresse  
Poststed, postnummer

DATO: 02.05.13

**PROSJEKT: Felles  
næringstruktur Saltal**

**SALTIN AS**  
Boks 200  
8251 Rognan  
Telefon 47 48 44 96  
E-post: post@saltin.no

Dato	Delt.	Arbeid Utført	Ant.timer	egeninnsats
01.feb	Rita	forber. invitasjon til møte m Fauna og Sjøf.	2	0
30.jan	Rita	Forberedele presentasjon og prosjekt	4	2
19.des	Pål Viggo	Forberedele presentasjon og prosjekt	3	3
10.des	Laila	forberedelse + møte, egeninnsats	3	2
11.des	Laila	forberedelse + møte, egeninnsats	4	2
13.des	Laila	forberedelse + møte, egeninnsats	1	3
14.des	Laila	forberedelse + møte, egeninnsats	2	7
19.des	Laila	forberedelse + møte, egeninnsats	2	9,5
11.jan	Pål Viggo	forberedelse + møte, egeninnsats	5	5
24.jan	Laila	forberedelse + møte, egeninnsats	4	5
24.jan	Pål Viggo	forberedelse + møte, egeninnsats	5	8
30.jan	Pål Viggo	forberedelse + møte, egeninnsats	5	3
08.feb	Pål Viggo	forberedelse + møte, egeninnsats	5	2
21.feb	Pål Viggo	forberedelse + møte, egeninnsats	5	2,5
02.apr	Pål Viggo	forberedelse + møte, egeninnsats	1	3
10.des	Pål Viggo	forberedelse + møte, egeninnsats	5	5
13.des	Pål Viggo	forberedelse + møte, egeninnsats	2	8
14.des	Pål Viggo	forberedelse + møte, egeninnsats	3	1,5
07.jan	Laila	Markedsundersøkelsen,div	2,0	0,0
08.jan	Laila	Markedsundersøkelsen,div	2,0	0,0
09.jan	Laila	Markedsundersøkelsen,div	3,0	0,0
10.jan	Laila	Markedsundersøkelsen,div	7,0	0,0
11.jan	Laila	Markedsundersøkelsen,div	9,5	0,0
16.jan	Laila	Markedsundersøkelsen,div	5,0	0,0
22.jan	Laila	Markedsundersøkelsen,div	5	0,0
23.jan	Laila	Markedsundersøkelsen,div	8	0,0
21.feb	Rita	Møte i arb gruppa + forarbeid	3	0,0
14.feb	Rita	Møte med Sjøfossen og Fauna	2	0,0
24.jan	Rita	Møte på hotellet	2,5	0,0
21.feb	Laila	møte, egeninnsats	3	0,0
19.des	Laila	PP-møteforb_organisering, + spørsmål	5	0,0
30.jan	Laila	presentasjon markedsunders	8	0,0
25.jan	Rita	Referat, unsendelse	1,5	0,0

20

23.jan	Rita	Sendt påminnelse til møtet	0,5	0,0
11.des	Pål Viggo	Strategiforberedelser	3	0,0
16.jan	Rita	utsend/påminnelse + telefon	1,0	0,0
03.jan	Rita	Utsendelse av spørreundersøkelse	0,5	0,0
04.jan	Rita	Utsendelse av spørreundersøkelse	1	0,0
07.jan	Rita	Utsendelse av spørreundersøkelse	1,0	0,0
08.jan	Rita	Utsendelse av spørreundersøkelse	1,0	0,0
09.jan	Rita	Utsendelse av spørreundersøkelse	1,0	0,0
10.jan	Rita	Utsendelse av spørreundersøkelse	1,0	0,0
11.jan	Rita	Utsendelse av spørreundersøkelse	1,0	0,0
18.jan	Rita	Utsendelse av spørreundersøkelse	1,0	0,0
21.jan	Rita	Utsendelse av spørreundersøkelse	1,0	0,0
21.des	Rita	Utsendelse av spørreundersøkelse	2,0	0,0
			144	61
<b>Timer til fakturering</b>		<b>(144 timer - egenandel på 61 timer)</b>	<b>83</b>	

# Avtale

om

## konsulentbistand for å lage et beslutningsgrunnlag for organisering av næringsutviklingsarbeidet i Saltdal

### 1. Avtaleparter:

- Dette er en avtale mellom Saltdal kommune (heretter kalt Oppdragsgiver) og Steinar Skogstad (heretter kalt Konsulenten).
- Oppdragsansvarlig og kontaktperson hos Oppdragsgiver er rådmann Mary – Ann Meisler
- Konsulenten rapporterer til oppdragsansvarlige.

### 2. Oppdragets bakgrunn og formål:

- Saltdal kommune og Saltin AS har en tid jobbet sammen om å utforme en struktur for det framtidige næringsutviklingsarbeidet i Saltdal.
- Det foreligger en rapport fra ei felles arbeidsgruppe. Partene ønsker at dette materialet skal suppleres og bearbeides fram til grunnlag for diskusjon og beslutning en organisasjonsmodell for næringsutviklingsarbeidet.
- Konsulenten engasjeres for å bistå i denne prosessen med sikte på at saken kan tas opp til behandling i hhv kommune og Saltin AS – om mulig før sommeren.

### 3. Oppdragets innhold:

- Konsulenten skal – i samråd med berørte – belyse rammer og valgmuligheter for organisering av nærings- og utviklingsarbeidet<sup>1</sup> i Saltdalssamfunnet. Siktemålet er å samle ressurser og innsats omkring *ett felles* verktøy som motiverer til bred deltakelse, lagspill og en effektiv, målrettet samhandling med de ressurser som kan stilles til rådighet.
- Dette arbeidet skal bl.a. omfatte:
  - En nærmere kartlegging og analyse av nåsituasjonen for næringsarbeidet i Saltdal, bl.a. oppgaver / funksjoner, prosjekter, bemanning / kompetanse, ressursbruk og finansiering
  - En SWOT-gjennomgang for næringsgrunnlaget og -arbeidet i Saltdalssamfunnet
  - Skisser til langsiktige mål og strategier for utviklingsarbeidet
  - En avledning og konkretisering av funksjoner og oppgaver som kan / bør legges til utviklingsenheten
  - Belyse arbeidsmåte, bemannings- og ressursbehov /-grunnlag i en bærekraftig struktur
  - Avledning av organisasjonsmodell (er) som kan tilpasses Saltdals behov og som ivaretar en effektiv samhandling og ressursbruk
  - Forslag til et formelt etableringsgrunnlag
- Oppdraget avsluttes med en kortfattet rapport som kan tjenes som grunnlag for å drøfte og ta beslutninger i dette spørsmålet. Det settes av inntil 5 timer til eventuelt å bearbeide formalgrunnlaget etter behandling av saken.

### 4. Prosessen framover:

- Det er ønskelig at saken skal fremmes for kommunestyret før sommerferien. Arbeidet innrettes etter dette så langt mulig.
- Konsulenten samarbeider med en liten faggruppe for å belyse fakta- og erfaringsgrunnlaget som man har i kommunen og Saltin AS.

---

<sup>1</sup> Næringsutvikling har her en bred tolkning på alle viktige forhold som berører og styrker nærings- og arbeidslivet og lokalsamfunnet direkte og indirekte.

22

- Konsulenten kan drøfte innholdet nærmere med lederskapet i kommune og næringslivet ved start og avslutning av arbeidet etter nærmere avtale.

#### 5. Øvrige rammer for oppdraget:

- Det settes en øvre ramme på 100 timer for Konsulentens tidsbruk.
- Konsulentens arbeid godtgjøres som honorar med kr 500,- pr time. Det betales ordinær arbeidsgiveravgift, men ikke feriepenger. Honoraret inkluderer direkte kostnader til hjemmekontor / PC, telefon, databruk etc. Konsulenten gis kjøregodtgjørelse for avtalte møter på Rognan.
- Honoraret utbetales med grunnlag i timelister etter at sluttrapporten er levert.
- Partene kan gjensidig si opp avtaleforholdet med en ukes varsel dersom det oppstår helt uforutsette ting underveis.
- Konsulenten kan ta kontakt med aktuelle interessegrupperinger, faginstanser og personer eksternt og internt for å få saken godt belyst
- Oppdragsansvarlige uttaler seg om oppdraget utad / i forhold til media.

Bodø, den 07.05.13

For Konsulenten:

STEINAR SKOGSTAD  
Steinar Skogstad

For Oppdragsgiver

Mary-Ann Meisler  
Mary Ann Meisler

## **SAMARBEIDS- OG TJENESTEAVTALE MELLOM SALTDAL KOMMUNE OG SALTIN AS**

Saltin og Saltdal kommune skal i fellesskap arbeide for å utvikle næringslivet i Saltdal, og det skal være en god dialog mellom partene om næringsutvikling i kommunen.

Saltdal kommunes økonomiske støtte til Saltin knyttes til det arbeid selskapet gjør i forhold til næringsutvikling i Saltdal, der både generelle oppgaver og direkte rådgivning overfor etablerere i kommunen inngår. Det er viktig at kommunens støtte ikke knyttes til arbeid der det er konkurranse med andre etablerte bedrifter i Saltdal.

### **Saltin`s rolle**

Saltin AS er en næringshage og utviklingsselskap som skal bistå etablerere og initiativtakere fra idéfasen og fram til realisering, med det formål å skape nye forretningsmuligheter og bedrifter.

Selskapet skal:

- Inneha spesialkompetanse på produktutvikling fra ide til ferdig produkt.
- gå aktivt inn og hjelpe fram idéer og tiltak som kan medvirke til utvikling og vekst av eksisterende og ny næringsvirksomhet i Saltdal kommune, herunder søke aktivt etter nye produkter og forretningsområder.
- spesielt se til at det for prosjekter under utvikling etableres de riktige kontakter og forbindelser til det offentlige og private støtteapparat for næringslivet.
- aktivt samarbeid med Saltdal kommune og andre offentlige og private tiltaksorgan i og utenfor kommunen.
- være en førstelinjetjeneste for etablerere i Saltdal. Gi et tilbud til Saltdals innbyggere og eksisterende virksomheter om veiledning innen produktutvikling og næringsutvikling. Driftstilskuddet fra Saltdal kommune er et grunntilskudd som bidrar til å sikre at man har et slikt tilbud i Saltdal. Videre skal personer og bedrifter kunne ha et første møte og dialog med Saltin AS uten at det skal kreves betaling for dette. Når kontakten går over til å bli et oppdrag, skal Saltin AS kunne beregne normale timesatser for dette.
- delta etter beste evne og økonomi i møter og diskusjoner med Saltdal kommune vedrørende ulike næringsprosjekter, både kommunale og andre.
- delta etter beste evne og økonomi i interkommunale nettverk og andre nettverk innen innovasjon og næringsutvikling.
- være Saltdals representant i felles etablereropplæring i Saltdal ("Start opp Salten" )

### **Saltdal kommunes rolle**

Saltdal kommune har som målsetting å være en næringsaktiv og næringsvennlig kommune. Kommunen skal ha fokus på næringsliv og utvikling av dette. Alle forhold der næringslivet er i kontakt med kommunen har betydning for om næringslivet oppfatter kommunen som næringsvennlig ( for eksempel byggesak, reguleringsplaner, delingssaker, søknader om tilskudd m.m. ). Saltdal kommune skal prioritere næringslivet ved saksbehandling.

Saltdal kommune har et spesielt ansvar for:

- Tilrettelegging, infrastruktur næring
  - regulering av industriområder
  - Industritomter, evt. erverv av industriområder
  - grunnleggende infrastruktur i disse områdene ( vei, vann og kloakk )
  - Samarbeid med næringslivet om andre konkrete behov ( for eksempel dypvannskai, Rusånes bru, transportbane ). Samarbeid og samfinansiering mellom kommune, bedrifter, innovasjon Norge, fylkeskommunen og Innovasjonsprogram Salten
- Utarbeiding av strategisk næringsplan i samarbeid med næringslivet, samt oppfølging av kommunens rolle i vedtatt plan.
- Arbeide aktivt for å tiltrekke ny næringsvirksomhet til kommunen
- Aktiv jobbing for å opprettholde/utvikle eksisterende arbeidsplasser i Saltdal
- Ha god samhandling med fylkeskommunen, fylkesmannen, Innovasjon Norge og andre offentlige instanser og benytte de muligheter som ligger for offentlig finansiering
- Initiere og gjennomføre prosjekter med tanke på næringsutvikling og etablering av virksomhet ( f.eks utviklingsprosjekt Rognanfjæra, NUVO m.v. )
- Kommunal støtte til nyetableringer og bedriftsutvikling i eksisterende bedrifter
- Samarbeid og god kontakt med næringslivet. Synliggjøre behov for offentlig medvirkning
- Tilrettelegging av annen infrastruktur
  - boligtomter
  - skoler
  - barnehager
  - fritids- og kulturtilbud

**I tillegg skal Saltdal kommune og Saltin ha gjensidig orientering om saker det arbeides med og videre samarbeide om:**

- Veiledning, informasjon og samtalepartner i forbindelse med etablering
- Bistand ved søknader til Innovasjon Norge og andre

Rognan 05.01.10

---

Saltdal kommune

---

Saltin AS



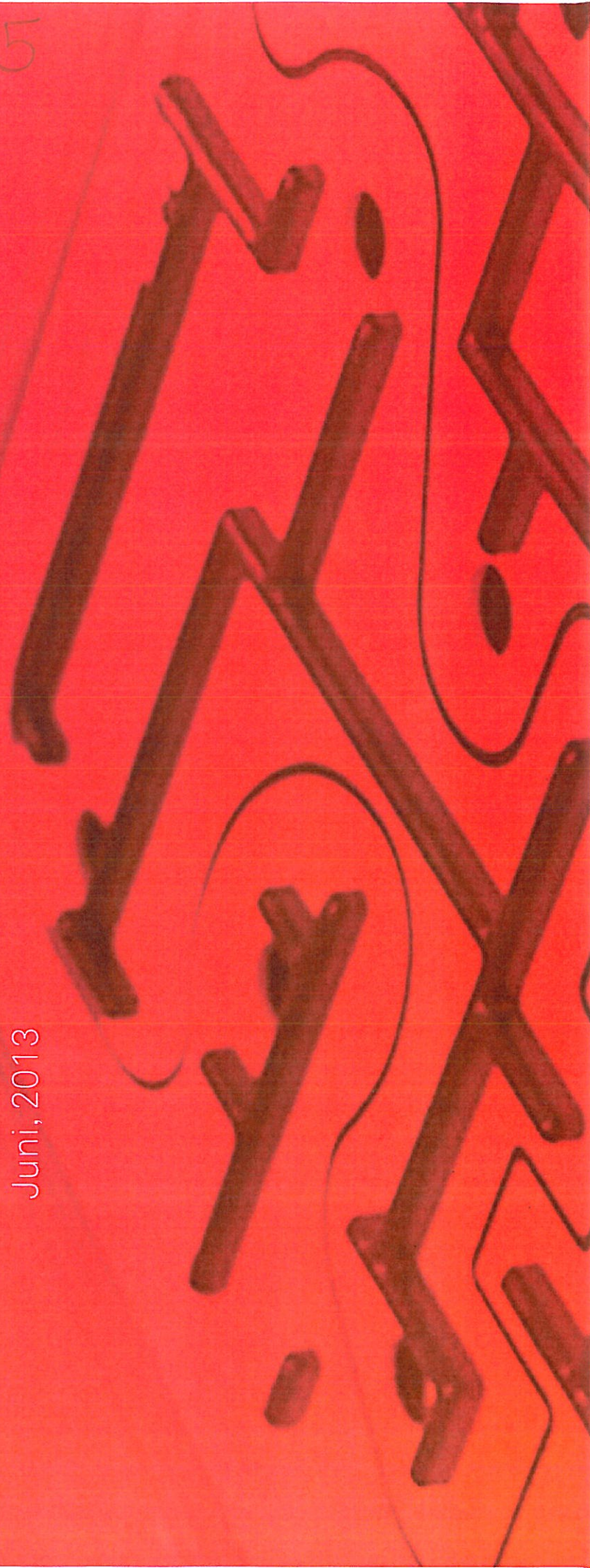
Design & kommunikasjon

Riktig Spor

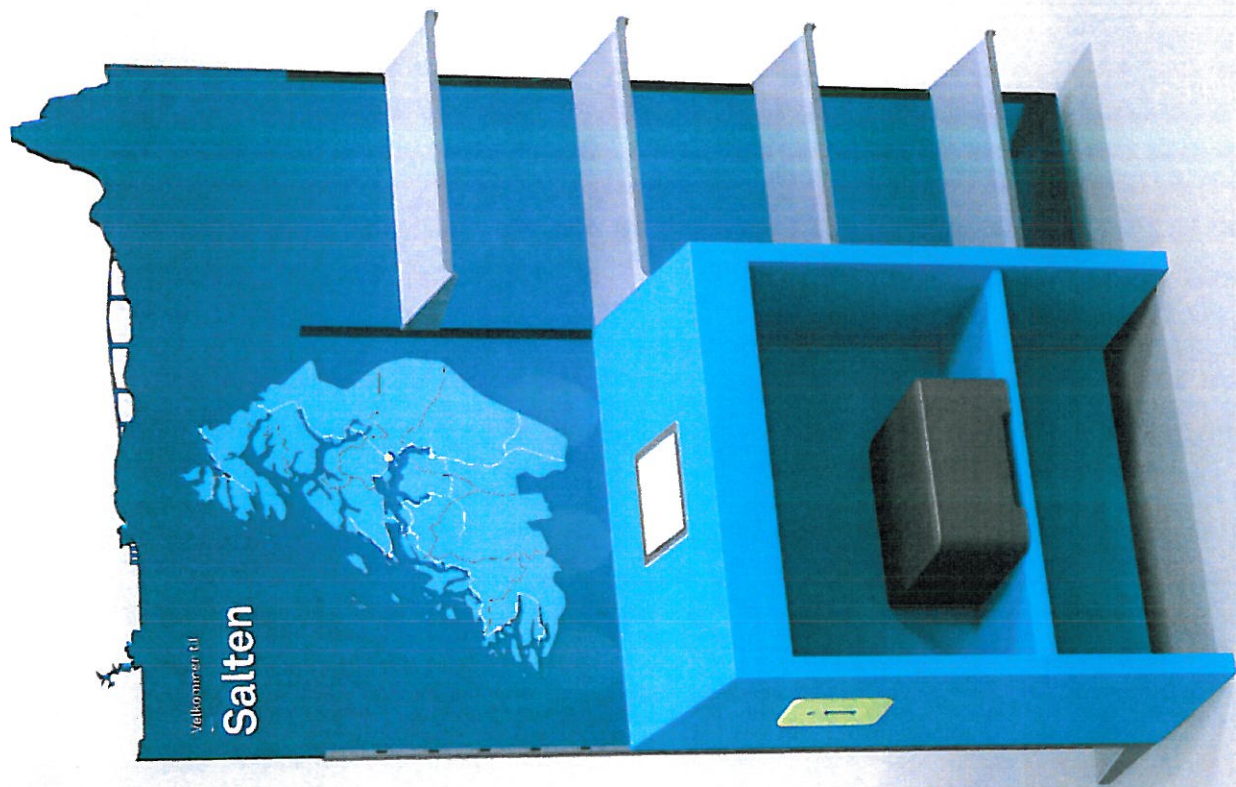
Videreutvikling av  
infostand

Juni, 2013

27  
57







## Kart

Forenklet og stilisert, der vi har muligheten til å framheve enkelte deler av regionen mer enn andre.

Et stilisert kart henger visuelt sett tettere sammen med silhuettene i toppen, og kan også tilpasses fargeespillet i den transparente bakveggen på en bedre måte enn et vanlig kart.

Til høyre (og i modellen senere) ligger en stilsisse som ikke inneholder så mange elementer, uthevingsbokser eller markører — de må vi legge til i samråd med dere.

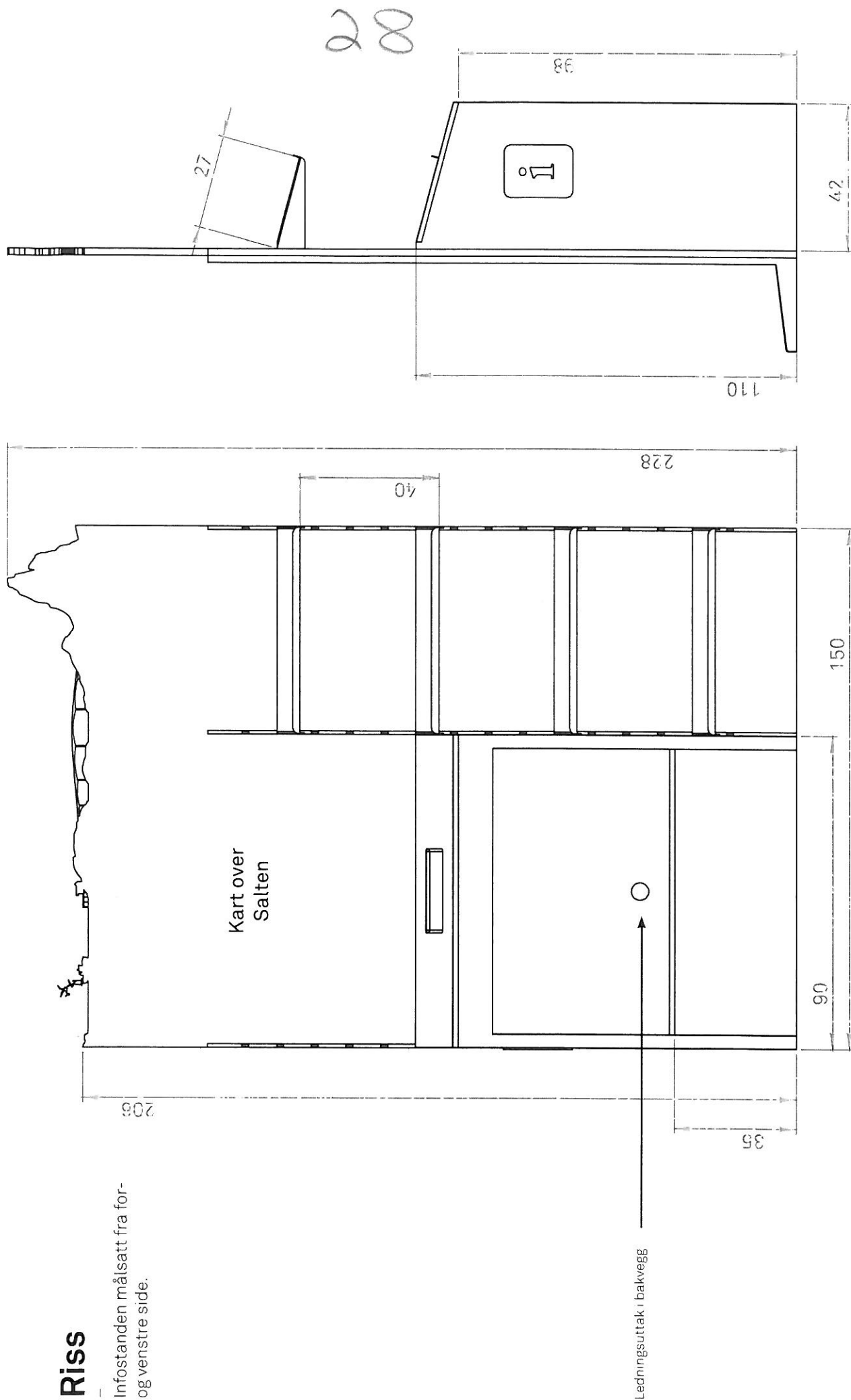
Kartet og beskrivende tekst folieres på akrylplaten for å begrense produksjonskostnadene.

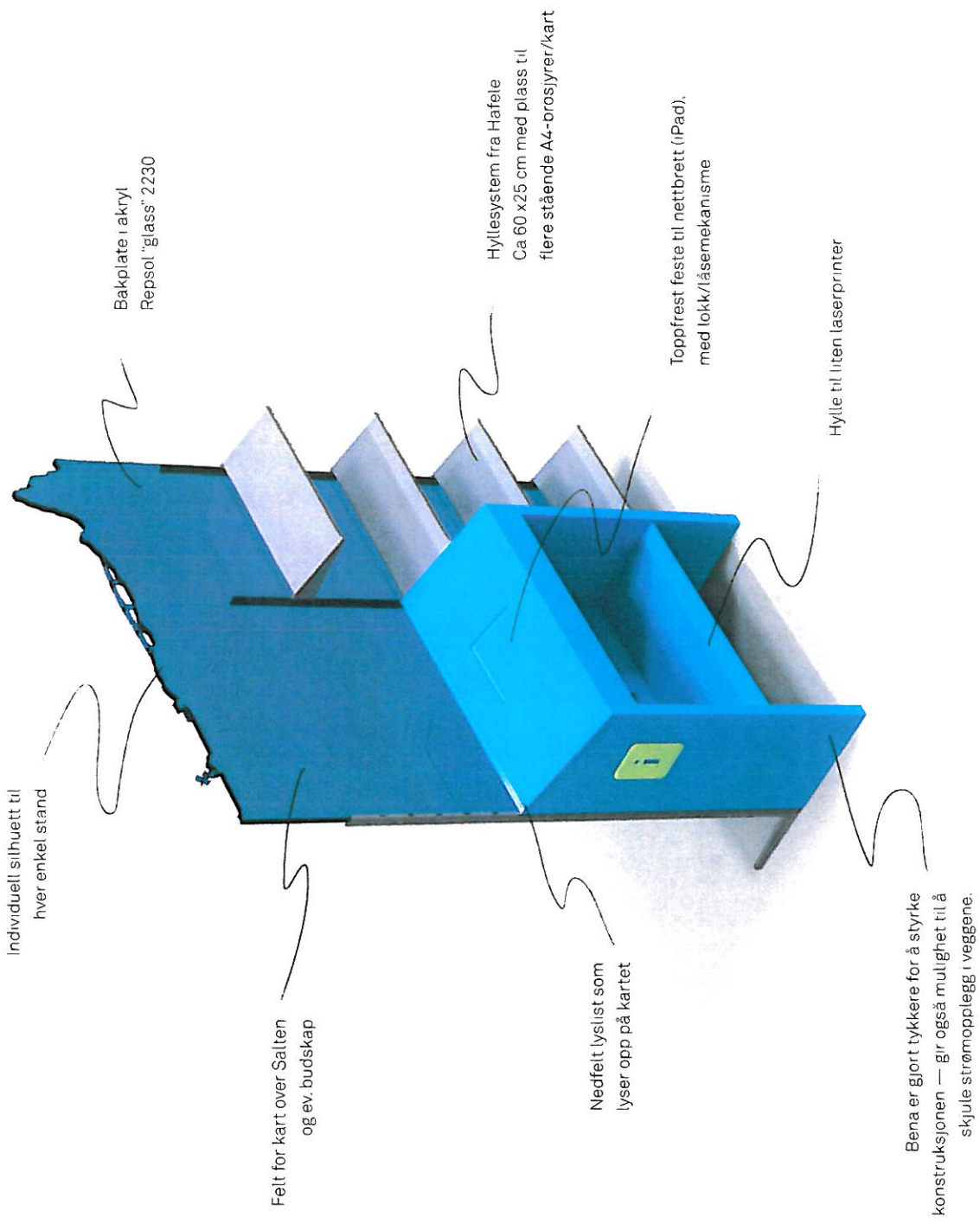




# Riss

Infostanden målsatt fra for- og venstre side.







## Saksfremlegg

Utvalg	Utvalgssak	Møtedato
Formannskap	21/13	19.03.2013

Sign.	Eksp. til: Kåre og Hjalmar Johansen
-------	--

### Gnr. 34 bnr 1. Søknad om dispensasjon fra kommuneplanens arealdel. Bygging av hytte ved Saltdalselva.

#### Foreliggende dokumenter:

Søknad om dispensasjon fra kommuneplanen arealdel.

Kart.

Høringsuttalelser fra NVE.

Nabovarsel.

#### Sakens bakgrunn

Sigrun Ernsten søker for Kåre og Hjalmar Johansen om fradeling av hyttetomt i område lagt til LNF- sone 1 i kommuneplanens arealdel. Søknaden begrunnes med det at i arveoppjøret kan begge søstrene få hyttene nære hverandre og ha samme fordel med vann, vei og strøm.

Hytten er ønsket plassert ca. 20 meter fra Saltdalselva (inntegnet på kart).

#### Vurdering

Området ligger innenfor LNF-sone 1 hvor det ikke er tillatt med spredt bolig-, ervervs- eller fritidsbebyggelse. Søknaden må derfor behandles som en dispensasjonssøknad etter Plan og bygningsloven §19.

**Dispensasjon kan ikke gis dersom hensynene bak bestemmelsen det dispenseres fra, eller hensynene i lovens formålsbestemmelse, blir vesentlig tilsidesatt. I tillegg må fordelene ved å gi dispensasjon være klart større enn ulempene etter en samlet vurdering.**

*Området er avsatt som Landbruk-, natur- og friluftsområde i Kommuneplanen og har følgende bestemmelse:*

*LNF sone 1 er områder der det bare er tillatt med tiltak som har tilknytning til stedbunden næring. I disse områdene skal det være en streng holdning til plan- og dispensasjonspraksisen.*

Omsøkt hytte ligger innenfor 100-metersbelte langs verna vassdrag hvor det skal tas spesielle hensyn til naturverdiene. I følge Rikspolitiske retningslinjer for verna vassdrag er myndighetene på alle nivåer og i alle sektorer forpliktet til å ta hensyn til verdiene i de verna vassdragene. I

følge Plan og bygningsloven § 1-8 første ledd skal det i 100- metersbelte langs sjø og vassdrag tas særlig hensyn til natur- og kulturmiljø, friluftsliv, landskap og andre allmenne interesser.

*I følge kommuneplanens arealdel er Saltdalselva ei typisk flomelv. Det er viktig å bevare kantvegetasjonen fordi manglende kantvegetasjon kan føre til bla. økt avrenning og erosjon i elvekanten. Dette kan på sikt føre til uønskede forebygginger.*

*I henhold til Vannressurslova av 24.nov. 2000 nr.82 (lov om vassdrag og grunnvann) vedtok Saltdal kommune ved forrige rullering av arealplan, bestemmelse som gir kantvegetasjon langs vassdrag sterkere vern mot skadelige inngrep (§11 vannressurslova). Bredden på vegetasjonsbeltet er fastsatt til 20 meter.*

Søknaden er sendt på høring til NVE, som er blitt bedt om en forhåndsuttalelse. I deres brev fra 6. februar 2013, mener NVE at det ikke skal tillates nybygging i strandsonen langs verna vassdrag.

Hytte i samme område er oppført i 1960 og ligger på vestsiden av vei inn på eiendom gnr. 34 brn. 1, tilhørende Hjalmar og Kåre Johansen og er festet av Gudrun Vestgård. Omsøkt hytte tomt er tenkt plassert på østsiden av samme vei og dermed nærmere Saltdalselva.

### **Konklusjon**

Administrasjonen konkluderer med at dispensasjon ikke kan gis for bygging av hytte i et område som ligger på LNF- sone 1 område i arealplan og som ligger nær inntil verna vassdrag. Hensynet bak bestemmelsen det dispenseres fra vil bli vesentlig tilsidesatt med å gi en dispensasjon etter en samlet vurdering.

- Innenfor område LNF sone 1 i arealplan skal det være en streng holdning til plan- og dispensasjonspraksisen og kun være tillatt med tiltak som har tilknytning til stedbunden næring.
- Saltdalselva er verna vassdrag og bevaring av kantvegetasjon er viktig for vernet og for å hindre avrenning og erosjon. Plassering av hytte nær inntil vassdraget kan ikke godkjennes.

### **Rådmannens innstilling**

I medhold av Plan og Bygningsloven §19 innvilges ikke søknaden om dispensasjon fra Kommuneplanen arealplan for 2009-2013 for bygging av hytte innenfor område LNF- sone 1.

### **Saksprotokoll i Formannskap - 19.03.2013**

#### **Behandling:**

#### **Enstemmig vedtak:**

I medhold av Plan og Bygningsloven §19 innvilges ikke søknaden om dispensasjon fra Kommuneplanen arealplan for 2009-2013 for bygging av hytte innenfor område LNF- sone 1.
--



32

13 MAI 2013

13/89

Saltdal kommune

Rådhuset

8250 Rognan

13. mai 2013

Klage på avslag om hyttetomt på gnr. 34 bnr. 1 i Langånes

Viser til avslag på vedtak ang. hyttetomt f.sak 21/13. Det ser ut til at det har blitt en misforståelse i forhold til ønsket plassering av hytte mellom gårdsveien og Saltdalselva.

Vi ønsker at hyttetomta skal ha grense mot vei i vest og at tomten avgrenses slik at den ikke kommer i konflikt med gjeldende grense på 20 meter fra Saltdalselva i øst.

På bakgrunn av disse opplysningene håper vi saken kan gjøres om. Ved behov for befaring ta kontakt med Tony Johansen på tlf. 954 29907.


Vennlig hilsen

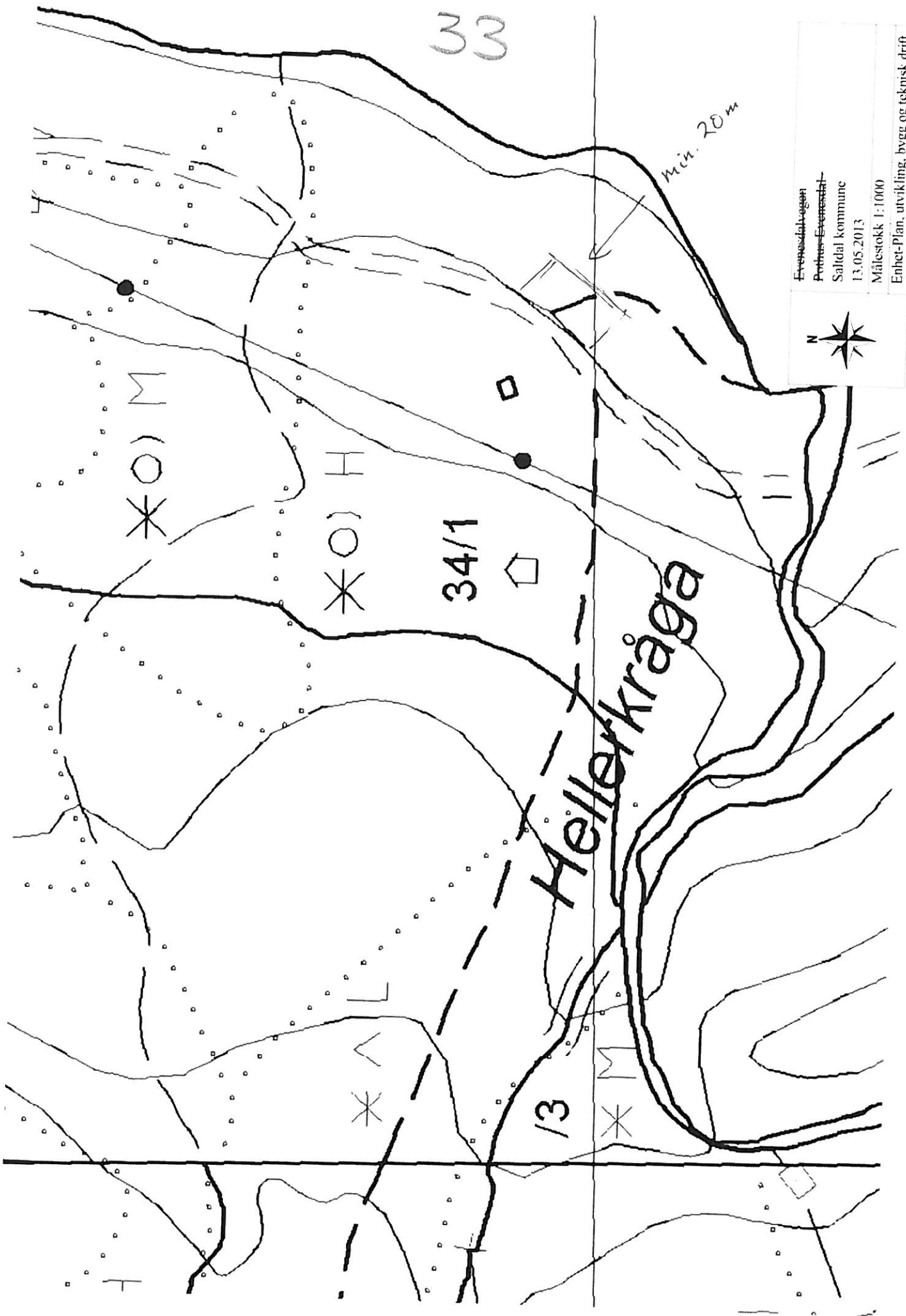
Tony Johansen  
for Kåre og Hjalmar Johansen



33

Min. 20m

	
Enevoldsløgen Pothus-Evrendal Saltdal kommune 13.05.2013 Målestokk 1:1000 Enhet-Plan, utvikling, bygg og teknisk drift	



34

22 APR. 2013

12/243

Jarnæs.

Boks 300,

8001 Bodø.

Saltdal formannskap,

Kirkegata 23,

8250 Rognan.

Ref: 2012/243

Jeg viser til deres brev av: 20.09.2012, 12.10.2012, 22.11.2012. og mine tilsvarende: 08.10.2012 og 16.10.2012.

I avslaget på min søknad, går det klart frem, at eneste begrunnelse for avslaget er ulemper for reindriften.

Den 02. april 2013 var Per Olof Blind og undertegnede på befaringsreise ved Nedre Dorro.

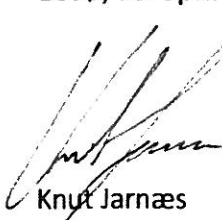
Vi ble sammen enige om en plassering som ikke ville være til hinder for reindriftsnæringen. Plasseringen er i omtrent der, hvor jeg hadde planlagt å sette naustet, men nå ble vi enige om å legge det helt tett opp til hammaren. Naustet vil da være helt ned snødd om vinteren.

Han bad meg kontakte Reindriftsforvaltningen på Fauske, for å underrette dem om hans mening og beslutning. Dersom de var i tvil, skulle de bare ringe ham.

Jeg har ringt, men har ikke fått noen tilbakemelding.

Etter som forutsetningen for kommunens avslag, etter min mening ikke lenger gjelder, formoder jeg at byggetillatelse kan bli utferdiget.

Bodø, 18. april 2013.

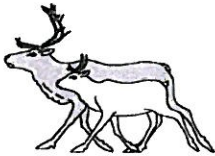


Knut Jarnæs

35

10 MAI 2013

12/243



Nordlândia boazodoallohálddahus  
 Båatsoe-burriej reereme Nordlaantesne  
 Reindriftenforvaltningen Nordland

KOPI

Knut Jarnæs  
 Boks 300  
 8001 BODØ

Din çuj./Deres ref.:

Min çuj./Vår ref.:  
 2012/1781 / 8601/2013/ SKB/414.3

Dáhton/Dato:  
 07.05.2013

**Naust Nedre Dorrovann.**

Viser til deres brev av 23.04.13 hvor du referer et møte og en befaring med Per Olof Blind som er leder for Balvatn reinbeitedistrikt. Saken gjelder plassering av at naust ved Nedre Dorro som ble behandlet av Saltdal kommune under saksnummer 12/243 med avslag etter uttalelse fra Reindriftenforvaltningen. Omsøkt plasseringen av naustet ville komme i konflikt med reindriften flyttlei i området, og det ble derfor anbefalt en annen plassering på vannets østside mellom eksisterende naust.

Det framgår at deres brev at du og Balvatn reinbeitedistrikt nå likevel har kommet til enighet om en egnet tomt for plassering av naustet i nærheten av din hytte som opprinnelig omsøkt. Naustet skal plasseres tett opp mot en hammer på en slik måte at det ikke vil forringe flyttleia, og slik at det vil være mer eller mindre nedsnødd på vinteren.

Reindriftenforvaltningen har i dag fått deres avtale bekreftet av Per Olof Blind på telefon. Under forutsetning at oppføring av naustet blir som avtalt med P.O. Blind frafaller Reindriftenforvaltningen med dette sin fraråding, og sender kopi av sakens dokumenter til planmyndigheten som er Saltdal kommune.

Med hilsen

Ing-Lill Pavall  
 Reindriftenagronom

*Sylvi K. Brandsæther*  
 Sylvi Katrin Brandsæther  
 Rådgiver

Ádreassa - Adresse  
 Sjøgt. 78  
 8200 Fauske

Telefovdna - Telefon  
 75600260  
[www.reindriften.no](http://www.reindriften.no)

Telefáksa - Telefaks  
 75600261

36

Knut og Torunn Jamæs  
Tordenskioldsgate 12  
8006 Bodø

Bodø, onsdag den 21. Desember 2011

Saltådal Kommune  
Plan og utvikling  
8250 Rognan

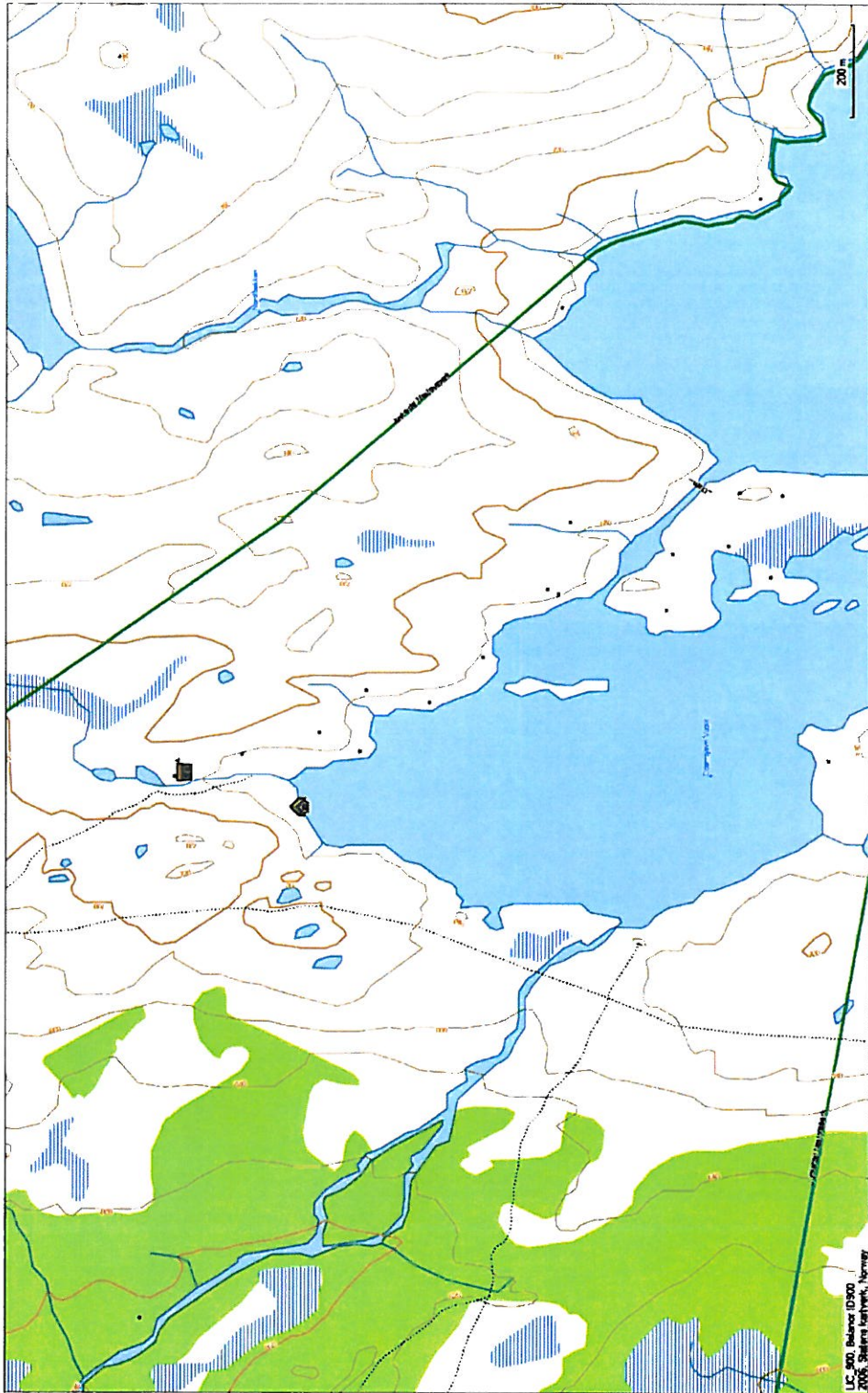
### Søknad om naust ved Nedre Dorrovann

Vi søker med dette om å få sette opp naust i nordenden av vannet (N67 00.942 E16 03.840).

Størrelse og plassering i henhold til kommuneplanens arealdel.

Vi har en hytte som ligger i nord enden av nedre Dorrovann (N67 01.076 E16 03.945) og ligger på et punktfeste (1840/67/1/100 tomt nr. 8).

37







---

Til:

---

Fra: Therese Ramsvik

---

Referanse  
2013/525

Dato  
29.05.2013

## **Evaluering av mulig flytting av rus- og psykiatritjenesten**

Før vi starter med å argumentere for og imot en mulig flytting av Rus- og psykiatritjenesten til Vensmoen, så ønsker tjenesten å vise til tidligere prosesser og se dette i sammenheng med den evalueringen vi nå står ovenfor.

Fra 2009 og frem til 01.01.11 så pågikk det en prosess i kommunen der man skulle se på tjenesteorganisering for rus/psyk.tj. Vi skulle både se på muligheter for organisering til andre enheter (Plom, helse- og rehabilitering), ny enhet (sammenslåing med evt kultur) og det skulle også vurderes overføring av den utadrettede rusomsorgen fra nav til psyk.tj.

I slike prosesser skaper man en intern usikkerhet der man ikke vet hvordan utfallet kan bli og om hvor en til slutt skal ha sin arbeidsplass (både bygningsmessig og hvem som evt blir den nye lederen). Under denne prosessen ble det lagt mye arbeid i å se på nye muligheter og måter å organisere helsekartet i kommunen på. Avgjørelsen ble politisk avklart i 2010 og vi ble omorganisert fra SOFA til HEFA (sammenslåing med helse- og rehabilitering), gjeldende fra den 01.01.11. I samme tidsperiode ble det politisk vedtatt og foretatt en overføring av den utadrettede rusomsorgen hos Nav til psykiatri tjenesten. Tjenesten var nå en rus- og psykiatritjeneste.

I vurderingen med å se på en mulig flytting av tjenesten, så synes tjenesten at det er fornuftig å bruke elementer fra den tidligere prosessen parallelt med den nye prosessen som vi nå står ovenfor. Dette fordi at daværende enhetsleder Finn-Obert har skrevet argumenter for hvorfor det er hensiktsmessig for Rus - og psykiatritjenesten å være samlokalisert på Rognan under samme tak som legetjenesten, helsestasjon, og ikke minst nærheten til sentrum (apotek, Lyspunktet, nav, politi og næringsliv). Noen av de faglige utfordringene i tjenesten er endret, men mye er det samme som for to år siden.

I forrige runde av omorganisering av tjenesten skrev daværende enhetsleder Finn-Obert følgende:

*" Psykisk helse har vært noe taushetsbelagt område i mange år. Heldigvis har det gått rette veien ved at det er blitt mer åpenhet rundt dette feltet. Psyk.tj er i dag i Saltdal blitt en godt synlig og aktiv tjeneste. I takt med Opptrappingsplanen for psykisk helse har tjenesten blitt styrket bl.a. gjennom flere stillinger.*

*Ihht. sentrale føringer og anbefalinger er psyk.tj i dag blitt mer synlig og åpen tjeneste i kommunen. Flere og flere kommuner har organisert denne tjenesten som en egen tjeneste, nettopp for å høyne synligheten og kvalitet, samt styrke arbeidet med denne målgruppen.*

*Psyk.tj er forøvrig også, slik som andre tjenester, avhengig av et godt samarbeid med andre tjenester/enheter. Psyk.tj har mye samarbeid med legetjenesten, slik at en samling under Helsesenterets tak ville være en god løsning.*

*For øvrig samarbeider psyk.tj noe både med barnevernet og helsestasjonen, noe som vil komme sterkere inn i forbindelse med psykisk syke foreldre. Det er helt nødvendig at det jobbes helhetlig, og dermed må en se en familie under ett, ikke barn og voksne hver for seg."*

Videre skriver han: *"Det er imidlertid slik at lokalisering betyr en del, dvs. at samlokalisering mellom tjenester innebærer ofte svært gode forbindelser og et godt samarbeid, både formelt og uformelt".* Til slutt skriver han: *" samlokalisering av tjenester som primært jobber med samme målgruppe vil være den beste løsningen for å kunne ivareta de intensjoner vi har om bedre samhandling, koordinering og helhetstenkning."*

Det vi ser i dag er at tjenesten har klart nettopp dette, gjennom samlokalisering og tjenesteorganisering, men som nå igjen vurderes å endres på.

Vi tok omorganiseringen på alvor og har brukt tiden fra 01.01.11 til å skape nye (og bedre) samarbeidsrutiner i tråd med de faglige utfordringene vi står ovenfor. Vi har jobbet godt og målrettet med å få til nye arena, forum og felles løsninger slik at det skal være til det beste for brukerne våre. Tjenesten har vist stor fleksibilitet og positivitet til å få til dette.

Ved flere anledninger så har fagleder fått høre fra eks spesialist helsetjenesten at vi i Saltdal gjør en meget god jobb og at vi har rykte på oss at vi får til ting som ellers andre sliter med. Mye av dette skyldes akkurat NÆRHET og SAMLOKALISERING. I flere tilfeller har en unngått store "kriser" da det er gode forbindelser og et godt samarbeid, både formelt og uformelt.

Det er nå gått to år siden vi ble HEFA og nå ber formannskapet at vi igjen skal bruke tid og ressurser for å se på en mulig flytting av tjenesten, *ikke tjenesteorganisering men flytting av tjenesten til nye lokaler/område, Vensmoen.*

Tjenesten har hatt en intern prosess på denne utredningen, alle ansatte har hatt rikelig anledning å si sin mening, gjennom skriftlige notater, møter og diskusjoner. Vi har hatt fokus på både positive og negative ting i forhold til en ev flytting. Det som er beskrevet nedenfor er enstemmig fra hele tjenesten.

Tjenesten må snart få ro til å gjøre den jobben som vi er satt til å gjøre, nemlig bedre situasjonen til mennesker som har psykiske lidelser både med og uten rusproblemer. Det er de menneskene vi skal ha fokus på.

På nåværende tidspunkt synes tjenesten at det er for "tidlig" og lite hensiktsmessig å skal se vurdere dette. Tjenesten mener at det er 3 andre store saker som det politisk må tas stilling til før en ev vurderer flytting av rus- og psykiatritjenesten. Det er:

**1.) Utbygging av helsesenteret** (rus- og psykiatritjenesten er planlagt inn her sammen med resten av HEFA). Grunnen til at jeg nevner dette er at hvis en nå vurderer en ny flytting av tjenesten, så oppleves det svært forvirrende og uro- skapende internt i tjenesten. Skal tjenesten flyttes to ganger? Vi er hele tiden i endring, men en gang må det gis ro slik at man kan gjøre den jobben man faktisk er satt til å gjøre - nemlig ha fokus på brukerne av tjenesten. Hva er brukerne tjent med? En tjeneste som har ro/trygghet og fokus på et godt pasientforløp, koordinering, samarbeid og evne til gode rutiner (helhetstenkning barn/voksne/familie) eller en tjeneste som flyttes bort fra sine samarbeidsparter og lokaliseres unna Sentrum?

**2.) Fremtidige "rusboliger"**. Hvor skal disse være? Er det fornuftig å flytte tjenesten, hvis det skal bygges boliger i sentrumsområdet? Avklaringer rundt ø-hjelps tilbud til brukergruppen (jfr. samhandlingsreformen) bør også sees i sammenheng med fremtidige rusboliger. Besparelser av ressurser.

**3.) Ø-hjelpstilbud til denne målgruppen (jfr. samhandlingsreformen)**. Dette bør også sees på før en vurderer flytting til Vensmoen. Tor Helge Ramsvik jobber i prosjekt ang utredning av ø-hjelpstilbud og prosjektperioden er ikke ferdig før høsten 2013. En konklusjon av utredningen av ø-hjelp til rus- og psykiatribrukere bør komme før en tar stilling til flytting.

Det er noen positive sider ved flytting til Vensmoen, men vi tror utgiftene og ulempene vil være større. Vi vil få nærhet til 4 krevende brukere, men vi har **54 (av 80)** brukere som har adresse 8250 Rognan.

Pleie- og omsorg har vært gjennom samme prosess, der administrasjonen flyttet til Vensmoen, men der den utadrettede tjenesten ble værende lokalisert på Rognan. Dette skyldes de samme faglige utfordringene som også vi i rus- og psykiatritjenesten står ovenfor. Tjenesten er totalt avhengig av å ha en base på Rognan da 54 brukere bor her. Også i forhold til administrering av



4)

medisin. Vi har per i dag medisinsansvaret for 36 brukere, så nærheten til Apotek er helt avgjørende for å spare tid og ressurser.

Vi har brukere fordelt på et geografisk område fra Grytvikmoen til Rusånes. Flytting av tjenesten vil innebære mer kjøring og økte utgifter på transport (både drivstoff og flere leasing biler).

I desember 2012 hadde tjenesten en fagdag på hotellet der vi gjennomgikk utfordringer vi stod ovenfor. Tjenesten var enstemmig på at det ikke var aktuelt å splitte tjenesten i to baser, en på Rognan og en på Vensmoen. Da vil man ødelegge det fagmiljøet som vi har skapt, pluss at man vil bidra til å bryte det gode samarbeidet med andre instanser som vi har bygd opp over år.

Samarbeidet med leger og nav er helt avgjørende for at vi skal få til et godt pasientforløp og god oppfølging. Tjenesten har faste ansvarsgruppemøter, samarbeidsmøter, veiledninger der både leger og nav deltar. Dette vil ikke la seg gjennomføres, i den grad vi har i dag, hvis vi flytter til Vensmoen. Avstanden vil bidra til at legene og nav ikke kan prioritere slike møter på den måten de gjør i dag.

Som fagleder så har jeg flere faste samarbeidsmøter hver måned med eks enhetsleder, boligkontoret, nav og resten av mellomlederne i enheten. Ved flytting til Vensmoen så vil jeg miste den nærheten jeg har til min leder og til mine samarbeidsparter, også nærheten til Rådhuset. Selv om jeg er fagleder så jobber jeg også ute i feltet og er primærkontakt på flere brukere. Ved å flytte tjenesten til Vensmoen så vil mye tid bli brukt til kjøring frem og tilbake til alle slike forum og møter. Som igjen vil øke utgiftene. Tjenesten er allerede så «presset» ressursmessig, så en økt avstand vil oppleves som lite hensiktsmessig.

I oppfølgingen rundt en bruker så inneholder det at tjenesten må bistå brukeren til legebesøk, behandling på Vop Fauske, møter på nav etc. Disse brukerne er ofte til lege og en flytting av tjenesten vil øke kostnadene på kjøring.

Å skape selvstendighet og uavhengighet hos brukerne er også et mål vi setter. Per i dag har vi 11 brukere som møter opp på Roma-bygget og henter sin medisin. Dette er i tråd med «behandlingen» slik at brukeren selv er ansvarlig med å komme seg opp om morgenen, gå til oss for så å få sin medisin (folkehelse). Hvordan skal det bli med disse? Skal vi nå begynne å kjøre hjem til dem for å levere ut medisin?

Også når det gjelder støttesamtaler med brukere, så er det flere som kommer gående til Roma-bygget for å ha samtaler her på kontorene. Kan nevne et mange i denne brukergruppen ikke har førerkort eller klarer å bruke kollektiv transport grunnet sin psykiske tilstand. Vi bistår også flere brukere med handling flere ganger i uken.

Husleieavtalen på Roma-bygget er til 2018, og slik vi har forstått det så er vi låst til denne avtalen. En flytting til Vensmoen vil innebære at vi ikke sparer noe økonomisk ifh til utgifter på leieavtalen. I tillegg så har tjenesten en personalbase («tung bruker») på Vensmoen. Her har vi nå investert mye økonomisk slik at vi skal kunne bruke denne basen i oppfølgingen av krevende bruker.

42

Vi har sett at en av Saltdals suksessfaktor i jobben med mennesker med psykiske lidelser (med/uten rus) kontra andre kommuner er NÆRHET; LOKALISERING og "ÅPNE DØRER" (tilgjengelighet) hos samarbeidsparter. Det er akkurat dette tjenesten får høre i fora med andre kommuner. Vi har kort vei til både nav, lege, apotek og barnevern. Er det ikke slik vi vil ha det? Ordfører, Finn-Obert Bentsen har tidligere uttalt seg at: *"Suksessfaktorer tror jeg vil være beliggenhet (lett tilgjengelighet), samlokalisering og samhandlingsløsninger internt og eksternt"*.

**Vi ønsker at dere politikere tar med det overnevnte i deres vurderinger på om tjenesten skal flyttes eller ikke.**

Med hilsen

Therese Ramsvik  
Fagleder psykiske tjenester